

**COFNODION CYFARFOD CYDBWYLLGOR ARDAL O HARDDWCH NATURIOL
BRYNIAU CLWYD A DYFFRYN DYFRDWY
A GYNHALIWDYD YN SIAMBR Y CYNGOR, NEUADD Y DREF
DDYDD GWENER, 24 MEHEFIN 2016**

AELODAU

Y Cyngorwyr Derek Butler (CSFf), Hugh Evans (CSDd) Hugh Jones (Cadeirydd) (CBSW) a Huw Jones (CSDd).

Hefyd yn bresennol – Andy Worthington (Cadeirydd Partneriaeth yr AHNE), Paul Mitchell (Cyfoeth Naturiol Cymru), Howard Sutcliffe (Swyddog yr AHNE), Gary Williams (Pennaeth y Gwasanaethau Cyfreithiol a Democrataidd, CSDd), Martin Howarth (Rheolwr Parciau, Cefn Gwlad a Hawliau Tramwy, CBSW), Ros Stockdale (Warden Partneriaeth Ardal y De), David Shiel (Swyddog Cynorthwyol yr AHNE), Ceri Lloyd (Swyddog SDF yr AHNE), Huw Rees (CSDd) a Marie Russell (Swyddog Pwyllgor, CBSW).

1 CYFLWYNIADAU, YMDDIHEURIADAU A DATGAN CYSYLLTIAD

Cyflwynwyd ymddiheuriadau am absenoldeb ar ran y Cyngorwyr Bernie Attridge (CSFf), Ian Roberts (CBSW) a Tom Woodall (CSFf).

Ni chafodd unrhyw gysylltiad ei ddatgan.

2 ETHOL CADEIRYDD AC IS-GADEIRYDD

CYTUNWYD:-

- (i) **Bod y Cyngorydd Hugh Jones (CBSW) yn cael ei benodi'n Gadeirydd y Cydbwyllgor;**
- (ii) **Bod y Cyngorydd Huw Jones (CSDd) yn cael ei benodi'n Is-Gadeirydd y Cyd-Bwyllgor;**

3 PENODIADAU'R AHNE I FWRDD TREFTADAETH Y BYD A BWRDD CADWYN CLWYD

Darparodd Swyddog yr AHNE ddiweddariad llafar mewn perthynas â'r seddi gwag.

CYTUNWYD - Bod yr Is-Bwyllgor yn cefnogi'r cynigion canlynol:

- (i) **Bod y Cyngorydd Huw Jones (CSDd) yn cael ei enwebu i gynrychioli'r Cydbwyllgor ar Fwrdd Treftadaeth y Byd;**
- (ii) **Bod Sir y Fflint yn cyflwyno enwebiad ar gyfer swydd wag ar Fwrdd Cadwyn Clwyd;**
- (iii) **Bod adroddiad yn nodi'r gofynion ar gyfer aelod y Cyd-bwyllgor ar**

Fwrdd Cadwyn Clwyd a'r mecanweithiau adrodd ar gyfer adrodd rhyngddynt yn cael ei gyflwyno i'w ystyried yng nghyfarfod nesaf Bwrdd Cadwyn Clwyd.

4 COFNODION CYFARFOD Y CYD-BWYLLGOR

CYTUNWYD - Bod cofnodion y cyfarfod a gynhaliwyd ar 26 Chwefror, 2016 yn cael eu derbyn a'u cymeradwyo fel cofnod cywir.

5 COFNODION CYFARFOD PARTNERIAETH YR AHNE

Croesawodd y Cadeirydd Andrew Worthington, Cadeirydd y Bartneriaeth i'r cyfarfod.

Amlygodd Swyddog ANHE Bryniau Clwyd a Dyffryn Dyfrdwy'r prif bwyntiau o fewn y cofnodion.

CYTUNWYD- Bod cofnodion cyfarfod Partneriaeth yr AHNE a gynhaliwyd ar 13 Mai 2016 yn cael eu derbyn a'u cymeradwyo fel cofnod cywir.

6 ALLDRO A CHYFRIFON 2015/16 Y CYDBWYLLGOR A CHYLLIDEB 2016/17

Cyflwynodd Swyddog AHNE Bryniau Clwyd a Dyffryn Dyfrdwy'r adroddiad, gan gyfeirio'n benodol at Ddatganiad Cyfrifon ar gyfer 2015/16 (Atodiad 2), a oedd angen cymeradwyaeth ffurfiol.

Wrth drafod yr adroddiad, nodwyd y pwyntiau canlynol, yn benodol:

- Mae cymeradwyo a llofnodi Ffurflen Flynyddol Swyddfa Archwilio Cymru yn ffurfiol ar gyfer y Flwyddyn a ddaeth i ben ar 31 Mawrth 2016 yn ofyniad statudol cyn cynnal Archwiliad Allanol o'r cyfrifon.
- Roedd cadarnhau'r gyllideb arfaethedig yn ddibynnol ar incwm gan Gyfoeth Naturiol Cymru, Llywodraeth Cymru a'r tri Awdurdod Lleol.
- Byddai rheolaeth effeithiol cyllidebau refeniw'r AHNE yn gymorth i ddarparu blaenoriaethau'r cynllun rheoli a gytunwyd ar gyfer y flwyddyn bresennol.
- Gwnaed cais ar gyfer manylion pellach ynglŷn â sut y byddai cyfanswm o £44,752 yn y gronfa wrth gefn ar gyfer cyllid prosiect yn cael ei wario. Cytunodd Swyddog AHNE Bryniau Clwyd a Dyffryn Dyfrdwy y byddai'n cylchredeg y wybodaeth hon.

PENDERFYNWYD:-

- (i) Derbyn yr adroddiad a nodi'r cynnwys.**
- (ii) bod y Datganiad Cyfrifon ar gyfer 2015/16 yn cael ei gymeradwyo.**

7 CYFLWYNIAD GAN GYFEILLION BRYNIAU CLWYD A DYFFRYN DYFRDWY

Darparodd Neville Howell, Ymddiriedolwr Sefydlu, Cyfeillion Bryniau Clwyd a Dyffryn Dyfrdwy, gyflwyniad i'r Cydbwyllgor, oedd yn darparu manylion o dan y penawdau canlynol:

- Aelodaeth Bresennol
- Dyluniad logo a gymeradwywyd
- Amcanion, o'r Cyfansoddiad (fel y cytunwyd gyda'r Comisiwn Elusennau)
- Digwyddiadau a drefnwyd hyd yma
- Digwyddiadau yn y dyfodol
- Beth nesaf? (hyrwyddo mewn ardaloedd cyfagos)

Cydnabu'r Cadeirydd frwdfrydedd Neville ar ran y Cydbwyllgor, a'i longyfarch ar y cynnydd a wnaed ganddo gyda'r Ymddiriedolaeth.

Awgrymwyd y gellir rhoi cyflwyniad i'r Pwyllgor Archwilio priodol, ym mhob un o'r Awdurdodau Lleol.

PENDERFYNWYD y dylid nodi'r cyflwyniad.

8 ADRODDIAD BLYNYDDOL YR AHNE

Cyflwynodd Swyddog AHNE Bryniau Clwyd a Dyffryn Dyfrdwy'r adroddiad, gan gyfeirio'n benodol at y prif bwyntiau i'w hystyried.

Wrth drafod yr adroddiad, nodwyd y pwyntiau canlynol, yn benodol:

- Roedd Cyfeillion Bryniau Clwyd a Dyffryn Dyfrdwy, a'i aelodaeth cynyddol yn benodol (dros 130 o aelodau ar hyn o bryd), yn uchafbwynt mawr. Roedd Parc Gwledig Loggerheads wedi gweld newidiadau mawr ac roedd Cais Cynllunio ar gyfer ail faes parcio wedi'i gymeradwyo yn awr.
- Roedd gwaith parhaus ar y gweill mewn perthynas â Bioamrywiaeth.
- Wrth nodi'r mynediad cyfyngedig i adnoddau, roedd y Cydbwyllgor yn cydnabod y pwysigrwydd o gynnal cysylltiadau gyda CADW a gweithgorau eraill.
- Nodwyd bod gwaith ar y gweill gyda Cholegau a Chymdeithas Ffermwyr Ifanc er mwyn i blant mewn ysgolion dinesig yn Wrecsam ymweld â ffermydd yn Ardal Dyffryn Dyfrdwy. Nodwyd bod gwaith yn parhau gyda'r Ceidwaid Ifanc. Awgrymodd y Cadeirydd y dylid tynnu mwy o sylw at gysylltiadau gyda'r gymuned ffermio yn yr adroddiad.
- Wrth nodi pwysigrwydd y gymuned amaethyddol, awgrymodd Swyddog yr AHNE y dylid sefydlu Cymhorthfa AHNE ym Marchnad Rhuthun i hyrwyddo gwaith gyda'r ffermydd yn yr ardaloedd cyfagos.
- Yr angen i hyrwyddo gwaith yr AHNE. Awgrymwyd y dylid dosbarthu'r

Adroddiadau Blynyddol Cryno yn ehangach yn y dyfodol, i unigolion perthnasol gan gynnwys ACau, ASau a Chynghorwyr perthnasol.

Diolchodd y Cadeirydd i Swyddog yr AHNE a'r holl staff oedd yn cyflawni'r gwaith yn ddyddiol.

PENDERFYNWYD - bod y Cyd-Bwyllgor yn derbyn a chefnogi Adroddiad Blynyddol yr AHNE.

9 ADRODDIAD BLYNYDDOL CRONFA DATBLYGU CYNALIADWY

Cyflwynodd Swyddog Cronfa Datblygu Cynaliadwy'r AHNE yr adroddiad, gan gyfeirio'n benodol at y prif bwyntiau i'w hystyried.

Wrth drafod yr adroddiad, nodwyd y pwyntiau canlynol, yn benodol:

- Cyfeiriwyd yn benodol at rai o'r prosiectau mwyaf llwyddiannus, gan gynnwys 'Coed Actif Cymru', 'Darganfod Cefn Gwlad' a 'Brecwast Bryniau Clwyd'.
- Wrth symud ymlaen, roedd gostyngiad o £5,000 ers y llynedd ar hyn o bryd.
- Cafwyd dros 30 datganiad o ddi-ddordeb.
- Gobeithiwyd y byddai Llywodraeth Cymru yn darparu cyllid ychwanegol.
- Cydnabyddiaeth fod y Cynghorau Cymuned wedi cyfrannu tuag at gostau'r prosiectau a bod llawer o gydweithredu.

PENDERFYNWYD - Derbyn yr adroddiad a nodi'r cynnwys.

10 CRYNODEB O YMGYNGHORIADAU CYNLLUNIO'R AHNE HYDREF 2015-MAWRTH 2016

Cyflwynodd Swyddog AHNE Bryniau Clwyd a Dyffryn Dyfrdwy'r adroddiad er gwybodaeth yn unig.

Wrth drafod yr adroddiad, nodwyd y pwyntiau canlynol, yn benodol:

- Cydnabyddiaeth fod cyfathrebu yn allweddol i lwyddiant y broses ymgynghori cynllunio.
- Dylai bod yr ymatebion yn cysylltu â'r dyletswyddau statudol ac yn seiliedig ar dystiolaeth.
- Cynigwyd y dylid rhoi cyfle i'r ymgeiswyr drafod eu syniadau mewn cymhorthfa 'galw heibio' cyn cyflwyno unrhyw gais cynllunio.

PENDERFYNWYD -nodi'r adroddiad.

11 **RHAGLEN GWAITH I'R DYFODOL**

Cyflwynodd Swyddog AHNE Bryniau Clwyd a Dyffryn Dyfrdwy yr adroddiad.

Wrth drafod yr adroddiad, nodwyd y pwyntiau canlynol, yn benodol:

- Gwnaed cynnig i gomisiynu darn o waith i fapio nifer yr ymwelwyr â Loggerheads ac amseroedd poblogaidd yr ymweliadau hynny, er mwyn gallu cymryd ymagwedd strategol wrth ddelio â materion parcio.
- Bod angen gweithio mewn partneriaeth â chyrff eraill i sicrhau bod materion mewn perthynas â thagfeydd a pharcio yn cael eu datrys.
- Roedd y prosiectau er lles y boblogaeth leol ac nid ymwelwyr yr ardal yn unig.
- Dylid hyrwyddo cyrchfannau eraill yng Ngogledd Ddwyrain Cymru fel rhan o'r Cynlluniau Strategol ar gyfer 2014-16.
- Cadarnhau y dylai Cyd-Bwyllgor yr AHNE barhau i weithio'n agos gyda Bwrdd Safle Treftadaeth y Byd.
- Cydnabod bod Gweithgor Rheoli Tir y Bartneriaeth yn edrych ar linellau grid cenedlaethol. Roedd hyn yn creu cyfle i weithio gyda ffermwyr.

PENDERFYNWYD - Derbyn yr adroddiad a nodi'r cynnwys.

12 **CYFLWYNIAD AR BROSIECT PARTNERIAETH YR AHNE A CHYFOETH NATURIOL CYMRU**

Darparodd Ros Stockdale (Warden Partneriaeth Ardal y De) a David Shiel (Swyddog Cynorthwyol yr AHNE) gyflwyniad ar y cyd oedd yn tynnu sylw at rai o'r prosiectau a gefnogir gan Brosiect Partneriaeth yr AHNE a Chyfoeth Naturiol Cymru ar hyn o bryd.

Diolchodd y Cadeirydd i'r Swyddogion am eu cyflwyniad ardderchog.

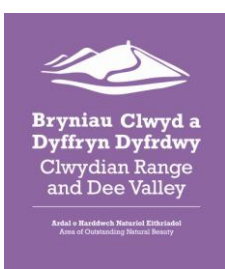
PENDERFYNWYD -y dylid nodi'r cyflwyniad.

13 **DYDDIADAU CYFARFODYDD Y DYFODOL**

Penderfynwyd – Y cynhelir cyfarfod nesaf y Cyd-Bwyllgor ar 18 Tachwedd 2016.

Cynghorydd Hugh Jones(CBSW)
Cadeirydd

Mae tudalen hwn yn fwriadol wag



Aelodau Partneriaeth Ardal o Harddwch Naturiol Eithriadol Bryniau Clwyd a Dyffryn Dyfrdwy

Cofnodion y Cyfarfod a gynhaliwyd ddydd Gwener, 21 Hydref 2016

yn
Theatr Clwyd, Yr Wyddgrug
am 10:30am

Aelodau Partneriaeth AHNE

Yn cynrychioli Rheoli Tir

Gareth Wyn Jones

Cynrychiolydd Mynediad a Hamdden

Andrew Worthington OBE (Cadeirydd)

Sandy Archdale

Diddordeb Unigol

John I Roberts

Cynrychiolwyr Diddordeb Gwledig

Christine Evans

Roger Cragg

Cynrychiolydd Diddordeb Busnes

Dewi Davies

Diddordeb Trefol

(Dyffryn Dyfrdwy a Safle Treftadaeth Y Byd)

Del Roberts-Jones

Diddordeb Unigol

David Davies

Cynrychiolydd Diddordeb Tirlun

Michael Skuse

Cynrychiolydd Diddordeb Hanesyddol

Tony King

Cynrychiolwyr AHNE Bryniau Clwyd a Dyffryn Dyfrdwy

Howard Sutcliffe (Swyddog AHNE)

David Shiel (Swyddog AHNE Cynorthwyol)

Tony Hughes (Swyddog Cynllunio AHNE)

Karen Holthofer (Swyddog Cyfathrebu AHNE)

Ceri Lloyd (Swyddog Datblygu Cynaliadwy AHNE)

Helen Mrowiec (Uwch Swyddog Hamdden AHNE)

Cynrychiolwyr Cyngor Bwrdeistref Sirol Wrecsam

Cynghorydd RJ Dutton OBE

Anna Irwin (Uwch Swyddog Cadwraeth ac Amgylchedd)

Cynrychiolwyr Cyngor Sir Ddinbych

Y Cynghorydd Merfyn Parry

Y Cynghorydd Martyn Holland

Cynrychiolwyr Cyngor Sir y Fflint

Y Cynghorydd Paul Cunningham (Is-gadeirydd)

Cynghorydd Colin Legg

ynghyd â

Tom Woodall

(Pennaeth Gwasanaethau Cefn Gwlad CSFf a ROW)

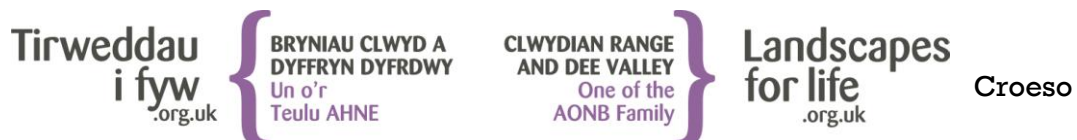
Arsylwr Cyfoeth Naturiol Cymru

Paul Mitchell

Cyflwynwyd ymddiheuriadau am absenoldeb gan: -

Cyng. Hugh Jones (Cyngor Bwrdeistref Sirol Wrecsam, Cyng. Huw I Jones (Cyngor Sir Ddinbych), Cyng. Stuart Davies,

Cyng. Lloyd Kenyon, Huw Rees, Ian Papworth, Helen Walker, Sharron Jones



Agorodd y Cadeirydd y cyfarfod a chroesawodd yr aelodau i gyfarfod hydref y Bartneriaeth.

Y Cynghorydd Huw L Jones (Cyngor Sir Ddinbych)

Dywedodd y Swyddog AHNE ei fod yn falch o ddweud bod y Cynghorydd Huw Jones, yn dilyn ei salwch difrifol, yn gwneud cynnydd da a bellach gartref yn gwella.

Cam gweithredu

I anfon dymuniadau gorau i'r Cynghorydd Huw Jones ar ran y Bartneriaeth.

1. Cofnodion y cyfarfod blaenorol a gynhaliwyd ar 13 Mai 2016
Cytunwyd bod y cofnodion yn gywir.

Materion yn codi

3.2 Aelod Newydd i'r Bartneriaeth

Cynrychiolydd Trefnol (Dyffryn Dyfrdwy a Safle Treftadaeth Y Byd)

Dywedodd y Swyddog AHNE wrth y cyfarfod bod aelod newydd wedi'i phenodi bellach sef Del Roberts-Jones. Croesawodd y Cadeirydd Del i'r Bartneriaeth a dywedodd ei fod yn edrych ymlaen at ei chyfraniad.

9.1 Parcio o fewn yr AHNE

Eglurodd y Swyddog AHNE Cynorthwyol bod y Gweithgor Rheoli Tir ac Amgylchedd Naturiol / Hamdden a Thwristiaeth yn edrych ar dagfeydd a pharcio ar draws yr AHNE ar hyn o bryd. Roedd adolygiad byr wedi ei drefnu i ddadansoddi data sydd ar gael, ac i sefydlu darlun ehangach o'r sefyllfa o ran parcio. Roedd ardaloedd â phroblem yn cynnwys Rhaeadr Y Bedol a'r Safle Treftadaeth Y Byd, Loggerheads a Moel Famau.

Maes Parcio Uchaf yn Loggerheads.

Roedd y maes parcio newydd ar agor bellach yn Loggerheads, a fydd yn cynnwys oddeutu 70 o fannau parcio ychwanegol i geir.

9.2. Gweithgor Tirweddau'r Dyfodol Cymru

Adolygiad o Dirweddau Gwarchodedig yng Nghymru

Mae Llywodraeth Cymru wedi cyflawni adolygiad o dirweddau a gwarchodedig yng Nghymru Mynychodd y Swyddog AHNE a Swyddog AHNE Cynorthwyol y cyfarfodydd o'r Gweithgor, a dywedodd y Swyddog AHNE y bydd adroddiad drafft yn cael ei ddsbarthu gan Llywodraeth Cymru erbyn mis Tachwedd.

2. Diweddariad gan y Swyddog AHNE

Rhoddodd y Swyddog AHNE grynodedig byr o'r prosiectau y mae'r AHNE wedi bod yn rhan ohonynt yn ddiweddar: Gŵyl Gerdded Wrecsam, Wythnos Fusnes Cyngor Sir Y Fflint a Gŵyl Gerdded Prestatyn.

Roedd y Swyddog AHNE wedi cwblhau cyflwyniad i Bwyllgor Craffu Cyngor Sir Y Fflint a gafodd ei dderbyn yn dda, a phwysleisiodd y pwysigrwydd o roi'r wybodaeth ddiweddaraf i'r tri Awdurdod Lleol ar yr holl waith/ prosiectau y mae'r AHNE wedi'u cwblhau.

2.1 Cynhadledd Flynyddol Cymdeithas Genedlaethol yr AHNEau (NAAONB)

Cynhaliwyd cynhadledd eleni yn Lilleshall yng Nghanolbarth Lloegr, ac roedd rhai o aelodau'r Tîm AHNE wedi arwain trip maes ar gyfer aelodau o'r gynhadledd. Bu i'r cynrychiolwyr feicio o Fasn Trefor i Langollen gan ddilyn yr wybodaeth a ddarparwyd ar Safle Treftadaeth Y Byd ac ar ein Cynllun Partneriaeth 'Ein Tirwedd Darluniadwy'.

2.2 'Wythnos Eithriadol' Cymdeithas Genedlaethol yr AHNEau (NAAONB)

Cafodd Wythnos Eithriadol (17 – 25 Medi) ei gyd-drefnu gan y NAAONB, ac roedd yr ymgyrch ar gyfer pob AHNE ledled Cymru a Lloegr, i hyrwyddo pwysigrwydd ecolegol a gwerth economaidd yr AHNE ar holl safleoedd cyfryngau cymdeithasol am wythnos. Roedd y mwyafrif o AHNE wedi trefnu digwyddiadau ar gyfer yr wythnos honno. Roedd y Swyddog AHNE wedi arwain tair taith gerdded ar ran AHNE, a bu i Gyfeillion Bryniau Clwyd a Dyffryn Dyfrdwy gyfrannu at y digwyddiad hefyd.

Roedd yr ymgyrch yn llwyddiant a bydd yn cael ei gynnal yn flynyddol.

2.3 Menter Gwelliant Gweledol (VIP) y Grid Cenedlaethol sydd wedi'i gynnwys yn Menter Gwella Tirwedd (LEI)

Eglurodd y Swyddog AHNE bod y LEI yn rhaglen genedlaethol ar raddfa fawr gan y Grid Cenedlaethol i liniaru effaith y llinellau uwchben mewn tirwedd warchoddedig.

Mae'n cynrychioli pob AHNE ar y Grŵp Llywio VIP. Eglurodd y byddai'r mwyafrif o'r cyllid yn cael ei fuddsoddi mewn llinellau trawsyrru mawr danddaearol mewn nifer o Barciau Cenedlaethol/ AHNEau. Yn anffodus, nid oedd ein AHNE yn flaenoriaeth i waith dan ddaear y tro hwn, ond bydd yn gymwys am grantiau sylweddol drwy'r LEI (hyd at £200,000 i bob prosiect) i helpu lliniaru effaith leol.

Bydd yr AHNE yn cyflwyno datganiad diddordeb i brosiectau sy'n gysylltiedig gyda llinellau uwchben Corwen – Treuddyn a Thremeirchion. Roedd y prosiectau yn dal i gael eu datblygu mewn partneriaeth â ffermwyr a thirfeddianwyr, ac bydd yn cynnwys er enghraifft, grantiau i waith plannu gwrychoedd a choed a rheoli mynl ffordd. Roedd y prosiect LEI lleol yn cael ei ddatblygu a'i arwain gan y Gweithgor Rheoli Tir a'r Amgylchedd Naturiol.

2.4 Rhaglen Tanddaearu Llinellau Uwchben Scottish Power

Roedd y fenter hon ar gyfer cynlluniau foltedd isel, y safleoedd sydd wedi eu cynnig yw:

Moel y Parc, Bwlch yr Oernant (i fyny at Ponderosa), Parc Gwledig Tŷ Mawr, Traphont Ddŵr Pontcysyllte, Rhaeadr y Bedol a chaffi Bwth Tollau ar yr A5.

2.5 Gwaith Trin Carthion yn ymyl Traphont Ddŵr Pontcysyllte

Diweddarodd y Swyddog AHNE yr aelodau ar nifer o gamau gweithredu sy'n cael eu gwneud i bwysu ar gael gwared neu adfer y dolur i'r llygaid o fewn y Safle Treftadaeth Y Byd.

Roedd Gweithgor Cymeriad Tirwedd a'r Amgylchedd Adeiledig yn arwain yr eitem hwn.

3. Cyflwyniad: 'Prosiect Ein Tirwedd Darluniadwy'

Rhoddodd Sarah Jeffery, Swyddog Prosiect gyda chymorth cyflwyniad PowerPoint roi cyflwyniad clir a manwl ar y prosiect gan egluro bod y 'prif olygfeydd' yr ardal

prosiect yn cael eu dadansoddi ar hyn o bryd, gyda chynigion yn cael eu datblygu ar hyn o bryd i adfer y golygfeydd.

Roedd y trafodaethau cyfredol yn cynnwys; Tagfeydd a Meysydd Parcio, Cynnal arolygon ac ymgysylltu â gwahanol grwpiau yn y gymuned, Dehongliad o'r safleoedd - i greu ymdeimlad o gyrraedd yn yr ardal.

Roedd Cam Un o'r prosiect yn cynnwys cynnal Ymgynghoriadau a sicrhau Arian Cyfatebol. Roedd gwaith cyfredol yn cynnwys Cynllun Ymgysylltu â'r Gymuned. Cynlluniau i adfer y Glyn ym Mhlas Newydd a chynllun ar gyfer safle Wernffrwd – yn Llangollen. Cynhaliwyd pump digwyddiadau ymgynghori, ac ar y cyfan roedd llawer wedi mynychu.

Cafwyd trafodaeth. Cynigiwyd y dylai ymgysylltiad ag ysgolion/ plant ysgol fod yn faes allweddol yn y prosiect. Dywedodd Del Roberts Jones bod Dyffryn Dyfrdwy wedi croesawu'r prosiect, gyda'r gymuned wedi ymgysylltu'n dda.

Dywedodd un aelod bod rhaid pwysleisio'r term 'darluniadwy' drwy gydol y prosiect, oherwydd efallai ni fyddai'n cael ei ddeall yn iawn yn y cyd-destun hwn:

“The word **picturesque** referred to an ideal type of landscape that has an artistic appeal, in that it was beautiful, but also with some elements of wildness or irregularity” - Gwefan Tate Art Gallery

Dywedodd aelod arall ei fod yn aelod o'r Grŵp Hanesyddol Thomas Pennant, a bod y Prosiect Darluniadwy wedi cael ei drafod mewn cyfarfod diweddar.

Cytunodd pawb ei fod yn brosiect gwych a fydd yn creu llawer o fanteision i'r AHNE a'r Safle Treftadaeth Y Byd. Roedd yr aelodau yn edrych ymlaen at glywed am gynnydd y prosiect. Diolchodd y Cadeirydd i Sarah Jeffery am gyflwyniad diddorol iawn.

4. Grwpiau Gweithio mewn Partneriaeth

Rhododd Cadeiryddion y Gweithgorau ddiweddariad byr ar lafar ar gynnydd y grwpiau.

Adroddiad gan Cadeiryddion y Gweithgorau

4.1 Gweithgor Cronfa Datblygu Cynaliadwy (SDF)

Dywedodd Mike Skuse bod 27 prosiect wedi'u cymeradwyo eleni gyda chyfanswm o £58,000 wedi ei ddyrannu. Y cais lleiaf a gymeradwywyd oedd ar gyfer £300 am fap cymunedol o Garrog, a fydd yn cael ei osod yn y pentref. Y prosiect mwyaf a gymeradwywyd oedd ar gyfer £5,000, a fyddai ynghyd â chyfraniadau ychwanegol gan Cadwyn Clwyd, yn cael ei wario i adfer blychau ffôn coch eiconig i fod yn bwyntiau gwybodaeth i dwristiaid neu unedau diffibriliwr ayyb. Roedd prosiect buddiol arall a dderbyniodd £1,000, wedi ei anelu i ddarparu cludiant i grwpiau a oedd eisiau ymweld â'r AHNE, ond nid oedd ganddynt y cyllid i logi bws mini i wneud hynny. Mae'r prosiect hwn sy'n cefnogi grwpiau difreintiedig ac yn ei drydedd flwyddyn erbyn hyn. Darparwyd £5,000 o'r arian i'r Cynllun Grant Cefn Gwlad, mewn partneriaeth â Grŵp Cynghori ar Ffermio a Bywyd Gwyllt (FWAG). Roedd y cyllid ar gael i ffermwyr ar gyfer cynlluniau adfer, gan ddarparu 50% o'r gost (uchafswm o £1,000). Roedd pum cais yn cael eu hystyried ar hyn o bryd. Diolchodd Mike, ar ran y Gweithgor i Ceri Lloyd, Swyddog Datblygu Cynaliadwy a David Shiel, Swyddog AHNE Cynorthwyol am eu gwaith gwych parhaus.

Cafwyd trafodaeth. Dywedodd y Cynghorydd Owen Thomas ei fod yn cynrychioli Cyngor Cymuned Cilcain a Nannerch, a'i fod wedi mynychu'r cyfarfod heddiw i godi pryderon/ ymwybyddiaeth o ran nifer cynyddol o ymwelwyr i'r pentref sydd yn mynd i'r cefn gwlad o gwmpas. Roedd hyn yn rhoi pwysau ar gyfleusterau gan

gynnwys y cyfleusterau cyhoeddus sydd yn cael eu cynnal a'u cyllido gan y gymuned. Hefyd, cododd y Cynghorydd Thomas bryderon ynghylch parcio yng Nghilcain, gan egluro bod y maes parcio yn faes parcio cymunedol, sydd yn cael ei ariannu a'i gynnal gan gymuned Cilcain, ac felly yno ar gyfer defnydd y gymuned. Roedd y nifer cynyddol o ymwelwyr i'r pentrefi yn achosi problemau. Gofynnodd y Cynghorydd Thomas bod yr AHNE yn ystyriol o effaith ymwelwyr i'r AHNE ar y cymunedau lleol, a gofynnodd a fyddai unrhyw gefnogaeth i helpu i fynd i'r afael â rhai o'r materion hyn. Ymatebodd y Swyddog AHNE Cynorthwyol bod tagfeydd yn bryder gwirioneddol, a bod yr AHNE yn ystyried opsiynau ar sut i ymdopi gyda chapasiti o ymwelwyr i'r ardaloedd sydd â phroblemau yn yr AHNE. Dywedodd bod yr AHNE yn ymgynghori â chymuned Cilcain mewn perthynas â chyfleusterau lleol a sut y gellir eu cynnal.

Wrth grynhoi, dywedodd y Cadeirydd y bydd yr eitem hon yn cael ei ystyried gan y Bartneriaeth ymhellach, a diolchodd i Cynghorydd Thomas am ei gyfraniad.

PENDERFYNWYD

Bod y Bartneriaeth yn mynd i'r afael â'r materion a godwyd.

Ymchwilio i Gyllid Cronfa Datblygu Cynaliadwy

4.2 Gweithgor Cymeriad Tirwedd a'r Amgylchedd Adeiledig yr AHNE

Dywedodd y Cynghorydd Martyn Holland bod y grŵp wedi cyfarfod ar 14 Hydref, lle trafodwyd menter Awyr Dywyll. Adnabuwyd nad oedd rhai ardaloedd o'r AHNE yn ddigon tywyll i fodloni meini prawf Gwarchodfa Awyr Dywyll, ond roedd dynodiadau eraill. Roedd Cadwyn Clwyd wedi cadarnhau cyllid am £10,000, a bydd y prosiect yn gallu symud ymlaen yn awr.

Trafodwyd tanddaearu llinellau trydan uwchben, ac roedd yn galonogol bod rhai cwmnïau cyfleustodau yn cydweithio gyda'r AHNE mewn manau allweddol.

Hefyd, dywedodd y Cadeirydd bod cyflwyno cysylltiad band-eang gwell gan BT Open Reach wedi codi nifer o broblemau oherwydd lleoliad rhai o'r polion newydd. Fodd bynnag, cysylltwyd â BT ac roedd trafodaethau'n mynd rhagddynt.

Trafodwyd Canllaw Cynllunio Atodol (SPG), roedd y SPG yn gam gweithredu hir sefydlog yng Nghynllun Rheoli AHNE. Roedd angen SPG i wella ansawdd datblygiad yn yr AHNE, ac i ychwanegu gwerth i'r broses gynllunio, a hyn felly yn lleihau'r nifer o geisiadau yr oedd yr AHNE yn gwneud sylwadau arnynt. Mater allweddol a ystyriwyd oedd newid defnydd Parc Gwyliau. Tir yn Chwarel Maes Mynan, Afonwen. Yn benodol codwyd pryderon ynghylch yr effaith ar dawelwch a golygfeydd o dir uwch yn yr AHNE.

Onnen yn Gwyro

Mae Onnen yn gwyro wedi ei ganfod yn Loggerheads. Mae Coeden Onnen yn goeden amlwg yn yr ardal ac mae effeithiau tymor hir posibl ar y dirwedd yn achosi pryder.

4.3. Treftadaeth, Diwylliant a Chymunedau

Dywedodd Christine Evans bod yr ail gyfarfod wedi'i gynnal yn Neuadd Goffa Trelawnyd ar 29 Medi, 2016. Dosbarthodd Fiona Gale gopïau o'r Cynllun Rheoli a gyhoeddwyd yn ddiweddar, a thrafodwyd adroddiad a gyflwynwyd yn ddiweddar i Cyfoeth Naturiol Cymru, o waith a gyflawnwyd o fewn yr AHNE.

Roedd hyn yn cynnwys:

- Gwaith rheoli yn Garnedd Gop
- Cloddfeydd ym Mhenycloddiau a Moel y Gaer, Bodfari
- Gwaith deongliadol yn Clive Engine House

Dywedodd Ian Grant o CPAT ar waith archeoleg cymunedol sydd wedi bod yn digwydd yn Tomen y Rhodwyd, a oedd yn golygu nad oes unrhyw eithin a phrysgwydd yng nghastell mwnt a beili.

Prosiect Ogofâu

Rhoddodd Wil Davies o Cadw, ddiweddariad ar lafar o'r Prosiect Ogofâu a ariennir gan Cadw, sydd yn digwydd ar y mannau calchfeini, yn rhannol yn yr AHNE. Mae rhai cloddfeydd wedi digwydd o fewn AHNE yn Llanarmon a Loggerheads.

Trafodwyd y difrod diweddar yn Ninas Brân (ac yn fwy diweddar yn Gop), a chanolbwyntiwyd ar rôl Swyddogion Trosedd Treftadaeth o fewn yr Heddlu. Soniwyd am y cyfleoedd posibl a ddarperir gan y Grid Cenedlaethol, Menter Gwella Tirwedd. Bydd Fiona yn darparu drafft o'r Rhaglen Gwaith i'r Dyfodol yn y cyfarfod nesaf sydd i'w gynnal ar 15 Rhagfyr, 2016. Diolchodd y Cadeirydd i Christine am ei diweddariad.

4.4. Rheoli Tir a'r Amgylchedd Naturiol

Dywedodd Gareth Wyn Jones bod dau gyfarfod wedi'u cynnal hyd yma, ac yn y cyfarfod diwethaf trafodwyd y Cynllun Rheoli.

Prosiect Tirwedd Fyw Alyn a Chilwer

Rhoddodd Amy Green, Rheolwr Prosiect ddiweddariad ar lafar ar Brosiect Alyn a Chilwer. Eglurodd Amy bod y Prosiect Torri Ffromlys Chwarennog wedi bod yn llwyddiannus, ac roedd trapiau mewn lle ar gyfer mincod (mewn perthynas â Phrosiect Mincod).

Prosiect BIRDS

Roedd hwn yn brosiect posibl sy'n edrych ar Reolaeth Rhostir ar draws pum Ystâd Rhostir, Rhug, Nantyr, Vivod, Llanarmon a Rhiwabon. Trafodwyd Rheolaeth Rhostir.

Cynllun Gwella Tirwedd Grid Cenedlaethol (LEI)

Ystyriwyd y LEI, a dosbarthwyd mapiau a gwybodaeth ar gyfer Tremeirchion a Dyffryn Morwynion, gan mai'r rhain oedd y ddwy ardal yr oedd y prosiect yn berthnasol o fewn yr AHNE. Ystyriwyd chwistrellu rhedyn ac myl ffyrdd yn Nhremeirchion, a chyflwynwyd Datganiad o Ddiddordeb.

Cynllun Pori Gogledd Ddwyrain Cymru (NEWGS)

Roedd hwn yn Gynllun Rheoli Cynaliadwy, a chyflwynwyd Datganiad o Ddiddordeb. Roedd y cynnig datganiad o ddiddordeb yn aflwyddiannus ond bu i'r cais sgorio'n uchel. Gwahoddwyd AHNE i ailgyflwyno'r cais i'r rownd nesaf a oedd yn cau ar ddiwedd mis Tachwedd.

Wrth grynhoi, dywedodd Gareth ei fod yn mwynhau ei amser ar Bartneriaeth AHNE, a byddai'n gwneud ei orau i gynorthwyo'r AHNE lle bynnag ag y gallai.

4.5 Hamdden, Twristiaeth ac Ymgysylltu Busnes

Dywedodd Dewi Davies bod Helen Mrowiec yn ymchwilio'r posibilrwydd o gael gwybodaeth gan CAMS (Meddalwedd Rheoli Mynediad Cefn Gwlad) ar ran y grŵp i wneud cais am wybodaeth o ran statws llwybrau cerdded/ llwybrau tramwy.

Milltiroedd Cymunedol

Dosbarthodd Hannah Arndt restr o'r 15 llwybr Milltiroedd Cymunedol gan gynnwys pum llwybr nad oedd o fewn yr AHNE. Roedd holl daflenni ar gael ar fersiwn pdf y gellir eu lawrlwytho oddi ar wefannau AHNE neu Gwasanaeth Cefn Gwlad Sir Ddinbych. Dywedodd Dewi fod Milltiroedd Cymunedol yn brosiect ac adnodd gwych.

Prosiect Etifeddiaeth Calchfaen

Trafodwyd y Prosiect Etifeddiaeth Calchfaen, a bydd taflen newydd yn cael ei llunio erbyn diwedd y flwyddyn.

Data Mynediad Ymwelwyr

Dosbarthwyd yr ystadegau ar nifer yr ymwelwyr a thueddiadau i'r grŵp, ystyriwyd tagfeydd a chytunwyd y dylid comisiynu'r adolygiad i fynd i'r afael â thagfeydd ar draws yr AHNE, gan fyddai'r gwaith hwn tu hwnt i alluedd presennol y tîm AHNE, a dylid mynd i'r afael â hyn drwy Safbwynt Rheoli Cyrchfan. Bydd crynodeb dwy dudalen o hyd yn cael ei baratoi yn y cyfamser.

Cynllun Twristiaeth Gynaliadwy

Eglurodd Dewi y gofynnwyd i'r grŵp ddatblygu rhestr o brosiectau segur awgrymedig, os bydd neu pan fydd cyllid ar gael yna bydd y prosiectau yn barod i gael eu dechrau.

Adolygiad Cynllun Gwella Hawliau Tramwy (ROWIP)

Roedd gofyn i ROIWPau gael eu hadolygu bob 5 mlynedd. Roedd Cyngor Sir y Fflint yn cyflwyno cynllun o fwriad cyn diwedd mis Hydref, mae gofyn hefyd i Gyngor Bwrdeistref Sirol Wrecsam a Chyngor Sir Ddinbych i wneud hyn ar ddyddiad diweddarach. Bydd y grŵp yn cael ei ymgynghori fel rhan o'r broses adolygu ROWIP.

Cafwyd trafodaeth. Dywedodd y Cadeirydd y bydd uno'r data a gasglwyd a'i ddadansoddi yn nod allweddol ar gyfer y grŵp.

Nododd nifer o aelodau bod mwy nag un Gweithgor yn ystyried parcio o fewn yr AHNE. Eglurodd y Swyddog AHNE Cynorthwyol efallai y bydd nifer o Weithgorau angen ystyried parcio/ tagfeydd. Fodd bynnag, h.y. Grŵp Arweiniol a Grŵp Cyflenwi a chynnal cyfarfodydd ar y cyd. Bydd yr holl ganfyddiadau yn dod yn ôl i'r Bartneriaeth i'w trafod.

Wrth grynhoi, dywedodd y Cadeirydd ei bod yn amlwg bod llawer o waith wedi'i gwblhau o fewn y Gweithgorau, a fyddai'n cael eu bwydo'n ôl i'r Cyfarfodydd llawn o'r Bartneriaeth ac roedd hyn angen ei ganmol.

Diolchodd y Cadeirydd i Gadeiryddion y Gweithgorau am eu diweddariadau.

5. Fforwm Blynyddol AHNE

Thema eleni oedd yr 'Amgylchedd Naturiol'.

Cynhelir y Fforwm dydd Mercher, 30 Tachwedd 2016 yn

Theatr Twm y Nant, Dinbych 6pm – 8.30pm

Siaradwyr yn y Fforwm fydd:

Martin Clift – RSPB

Amy Green – Prosiect Tirwedd Alyn a Chilwer

Sarah Bird – Sŵ Caer

Gwahoddwyd holl aelodau i fynychu.

5.1 Aelodau Lleol a Chynghorau Cymuned o fewn y Fforwm Blynyddol AHNE

Cynhelir y Fforwm eleni dydd Llun, 5 Rhagfyr yn

Ystafell Gyfarfod Loggerheads 4.30pm – 6.30pm

Pwrpas y Fforwm oedd rhoi diweddariad i'r holl Aelodau Lleol a Chynghorau

Cymuned o'r gwaith y mae'r AHNE wedi ei gyflawni o fewn y flwyddyn ddiwethaf.

6. **Adolygiad o Dyddiau Ymgyfarwyddo AHNE**

Dywedodd y Swyddog AHNE bod dau ddiwrnod Ymgyfarwyddo wedi'u cynnal ers y cyfarfod diwethaf, Bryn Prestatyn a'r trên stêm drwy Ddyffryn Dyfrdwy o Langollen i Orsaf y Berwyn a Rhaeadr Y Bedol. Cynhelir y digwyddiad nesaf dydd Gwener, 4 Tachwedd gydag ymweliad i Bryngaer Caer Drewyn, Corwen. Dywedodd y Swyddog AHNE bod y dyddiau wedi bod yn llwyddiant mawr ac wedi galluogi aelodau i rwydweithio gyda'i gilydd yn ogystal ag ymweld â phrif safleoedd yr AHNE.

Cynigiwyd y dylid cynnwys ymweliad safle yng nghyfarfod yr haf o'r Bartneriaeth. Cafwyd trafodaeth. Dywedodd y Cynghorydd Paul Cunningham bod y Dyddiau Ymgyfarwyddo wedi bod yn wych, ac roedd ef ac aelodau eraill wedi dysgu llawer iawn am yr AHNE. Gofynnodd yr Aelodau i nodi y dylid ystyried aelodau sydd methu cerdded ymhell wrth feddwl am ymweliadau safle yn y dyfodol. Byddai ymweliadau i weld prosiectau gwaith penodol yn ddefnyddiol, a chefnogwyd y syniad hwn.

PENDERFYNWYD

- Cynnal ymweliad safle ar y cyd â Chyfarfod yr Haf o'r Bartneriaeth.
- Rhoi ystyriaeth i aelodau sydd methu cerdded yn bell.
- Ymweliadau safle/ prosiect penodol i ategu Dyddiau Ymgyfarwyddo.

7. **Cais am Warchodfa Awyr Dywyll**

Rhododd y Swyddog AHNE Cynorthwyol grynodedb o fanteision y prosiect hwn mewn perthynas â chadw tawelwch a bioamrywiaeth yn yr AHNE, ynghyd â chyfleoedd datblygu twristiaeth a soniodd am y cynnydd ers y cyfarfod diwethaf. Roedd ychydig o gynnydd wedi ei wneud mewn cyfarfodydd gyda nifer o awdurdodau'r priffyrdd sy'n cyflenwi'r AHNE o ran goleuadau stryd. Bu i gais i Cadwyn Clwyd i gyllido astudiaeth ddichonoldeb cychwynnol i symud y prosiect Awyr Dywyll ymlaen wedi bod yn llwyddiannus, sicrhawyd grant o £10,000. Bydd yr astudiaeth yn cynnwys arolygon o ansawdd ac ehangder awyr dywyll yn y AHNE, ac asesiad o'r data mewn perthynas â'r meini prawf ar gyfer cydnabyddiaeth/ dynodiad ffurfiol ar gyfer yr holl ran neu rannau i'r AHNE fel ardal awyr dywyll. Dywedodd y byddai'n annhebygol i gael dynodiad llawn fel Gwarchodfa Awyr Dywyll ond bod dynodiadau eraill. Bydd cynllun gweithredu i symud y prosiect ymlaen ynghyd ag ymgysylltiad/ ymgynghoriad gyda'r cyhoedd a busnes yn cael eu cynnwys hefyd.

8. **Gwobr AHNE ar gyfer 2016**

Cyflwynwyd wyth enwebiad

1. Siop Gymunedol/ caffi Llandegla
2. Highfield Park, Llangwyfan
3. Canolfan newydd i ymwelwyr yn Eglwys St Teclas
4. Cymuned Llandegla
5. John Harrison
6. Cyfeillion AHNE Bryniau Clwyd a Dyffryn Dyfrdwy
7. James Yale a Mike Worsley
8. Village Bakery

Dywedodd y Swyddog AHNE bod cyd-enillwyr i'r wobwr Gwirfoddolwyr - sef James Yale a Mike Worsley, a Chymuned Llandegla.

Awgrymodd y Swyddog AHNE bod gan AHNE ddwy wobwr:

Gwobr AHNE - am gyfraniad neilltuol i'r AHNE, a Gwobr Gwirfoddolwr - am waith gwirfoddoli neilltuol Cynigiodd Cynghorydd Paul Cunningham bod yr AHNE yn cael dwy wobwr flynyddol, eiliwyd hyn gan John Roberts.

Cafwyd trafodaeth ynghylch sgorio'r enwebiadau ac a ddylid cael targedau i'w bodloni er mwyn cael gwobr. Dywedodd y Swyddog AHNE nad oedd eisiau'r gwobrwyo fod yn rhy gymhleth.

Fodd bynnag, cytunwyd i ymchwilio i gael matrices sgorio cyn gwobrau y flwyddyn nesaf.

PENDERFYNWYD

- Cyflwyno Gwobrau AHNE 2016 i:
- Gwirfoddolwyr, James Yale a Mike Worsley
- Cymuned Llandegla gan gynnwys Siop Gymunedol a'r Ganolfan i Ymwelwyr yn Eglwys St Teclas
- Bydd matrices sgorio yn cael ei ystyried ar gyfer gwobrau y flwyddyn nesaf.

9. Unrhyw Fater Arall

9.1 Dywedodd yr Uwch Swyddog Adfywio wrth y cyfarfod bod AHNE wedi bod yn llwyddiannus wrth sicrhau £33,000 o gyllid gan y Rhaglen Grant Cyfalaf Llywodraeth Cymru. Bydd y grant yn cefnogi prosiectau yn Gop, gwaith Coedwig Tan y Cut sydd yn gysylltiedig â Llwybrau a Hyrwyddir yn yr ardal.

Diolchodd y Cadeirydd i'r aelodau am eu cyfraniad i'r Gweithgorau a dywedodd drwy symud ymlaen, y bydd y grwpiau hyn yn parhau i gryfhau. Daeth y cyfarfod i ben.

10. Dyddiadau Cyfarfodydd yn y Dyfodol:

Cyfarfodydd Partneriaeth AHNE:
Dydd Gwener 10 Mawrth
Dydd Gwener 23 Mehefin 2017.
Dydd Gwener 6 Hydref 2017

Mae tudalen hwn yn fwriadol wag



**Bryniau Clwyd a
Dyffryn Dyfrdwy**
Clwydian Range
and Dee Valley

Ardal o Harddwch Naturiol Eithriadol
Area of Outstanding Natural Beauty

**CYDBWYLLGOR
ARDAL O HARDDWCH NATURIOL EITHRIADOL
BRYNIAU CLWYD A DYFFRYN DYFRDWY**

Cynhaliwyd: 25 Tachwedd 2016

Aelod / Swyddog Arweiniol: Howard Sutcliffe

Awdur yr Adroddiad: Helen Mrowiec, Uwch Swyddog Hamdden

Teitl: Eitem 5 Cynllun Busnes AHNE Bryniau Clwyd a Dyffryn Dyfrdwy

1. Am beth mae'r adroddiad yn sôn?

Cynllun Busnes Ardal o Harddwch Naturiol Eithriadol Bryniau Clwyd a Dyffryn Dyfrdwy. (Atodiad 1)

2. Beth yw'r rheswm dros lunio'r adroddiad hwn?

Mae Cynllun Busnes AHNE Bryniau Clwyd a Dyffryn Dyfrdwy yn cysylltu Camau Gweithredu Cynllun Rheoli'r AHNE ag adnoddau. Mae'r cynllun yn cwmpasu cyfnod o dair blynedd, yn cysylltu â'r rhaglen waith i'r dyfodol ar gyfer yr AHNE a bydd yn cael ei adolygu'n flynyddol. Mae'n nodi'r adnoddau presennol a'r bylchau presennol mewn adnoddau sydd agen ar gyfer cyflwyno'r cynllun rheoli yn llawn.

3. Beth yw'r Argymhellion?

Bod y Cydbwyllgor yn craffu ar ac yn cymeradwyo'r Cynllun Busnes ar gyfer AHNE Bryniau Clwyd a Dyffryn Dyfrdwy, dirprwyo'r gwaith o'i gyflwyno i'r Swyddog AHNE.

4. Manylion yr adroddiad.

Gweler atodiad 1 sydd ynghlwm.

5. Sut mae'n cyfrannu at Flaenoriaethau Cynlluniau Rheoli AHNE Bryniau Clwyd a Dyffryn Dyfrdwy?

Mae Cynllun Busnes Bryniau Clwyd a Dyffryn Dyfrdwy yn cysylltu'n uniongyrchol â'r camau gweithredu a nodwyd yn y Cynllun Rheoli.

6. Faint fydd hyn yn ei gostio a sut y bydd yn effeithio ar wasanaethau eraill?

Nid oes unrhyw gost heblaw amser y swyddogion, mae angen ceisiadau am gyllid pellach ar rai o'r camau gweithredu cyn y gellir eu cyflawni.

7. Beth yw prif gasgliadau'r Asesiad o Effaith ar Gydraddoldeb a gynhaliwyd am y penderfyniad? Dylai'r templed AEC wedi'i lenwi gael ei atodi fel atodiad i'r adroddiad.

Gweler Atodiad 2

8. Pa ymgynghoriadau a gynhaliwyd gydag Archwilio ac eraill?

Mae gweithgor y Swyddogion AHNE wedi gwneud sylwadau ar strwythur drafft yr adroddiad. Mae'r Cynllun Busnes yn seiliedig ar y camau gweithredu a nodwyd yn y Cynllun Rheoli a oedd yn cynnwys ymgynghori â'r cyhoedd.

9. Datganiad y Prif Swyddog Cyllid.

Nid oes unrhyw gostau ychwanegol sy'n gysylltiedig â'r adroddiad hwn yn uniongyrchol.

10. Pa risgiau sydd ac a oes unrhyw beth y gallwn wneud i'w lleihau?

Dim

11. Pŵer i wneud y Penderfyniad

Mae'r sail Gyfreithiol yn Adran 101 (5) o Ddeddf Llywodraeth Leol 1972 a Deddf Llywodraeth Leol 2000, lle y gall awdurdodau Lleol wneud trefniadau i 'gyflawni swyddogaethau ar y cyd gydag un neu fwy o awdurdodau lleol eraill drwy Gydbwyllgor'



**Bryniau Clwyd a
Dyffryn Dyfrdwy**
Clwydian Range
and Dee Valley

Ardal o Harddwch Naturiol Eithriadol
Area of Outstanding Natural Beauty

Tudalen 19

Cynllun Busnes Bryniau Clwyd a Dyffryn Dyfrdwy 2016-19

CYNNWYS

1. Y Cynllun Busnes
2. Ardal o Harddwch Naturiol Eithriadol Bryniau Clwyd a Dyffryn Dyfrdwy.
3. Pwrpasau'r Ardal o Harddwch Naturiol Eithriadol
4. Strwythur Llywodraethu Ardal o Harddwch Naturiol Eithriadol Bryniau Clwyd a Dyffryn Dyfrdwy.
5. Cyllideb Graidd
6. Cynllun Rheoli Ardal o Harddwch Naturiol Eithriadol Bryniau Clwyd a Dyffryn Dyfrdwy.
7. Adnoddau staff
8. Cronfa Datblygu Cynaliadwy
9. Cyllidebau prosiect
10. Rhaglenni Gwaith

1. Y Cynllun Busnes

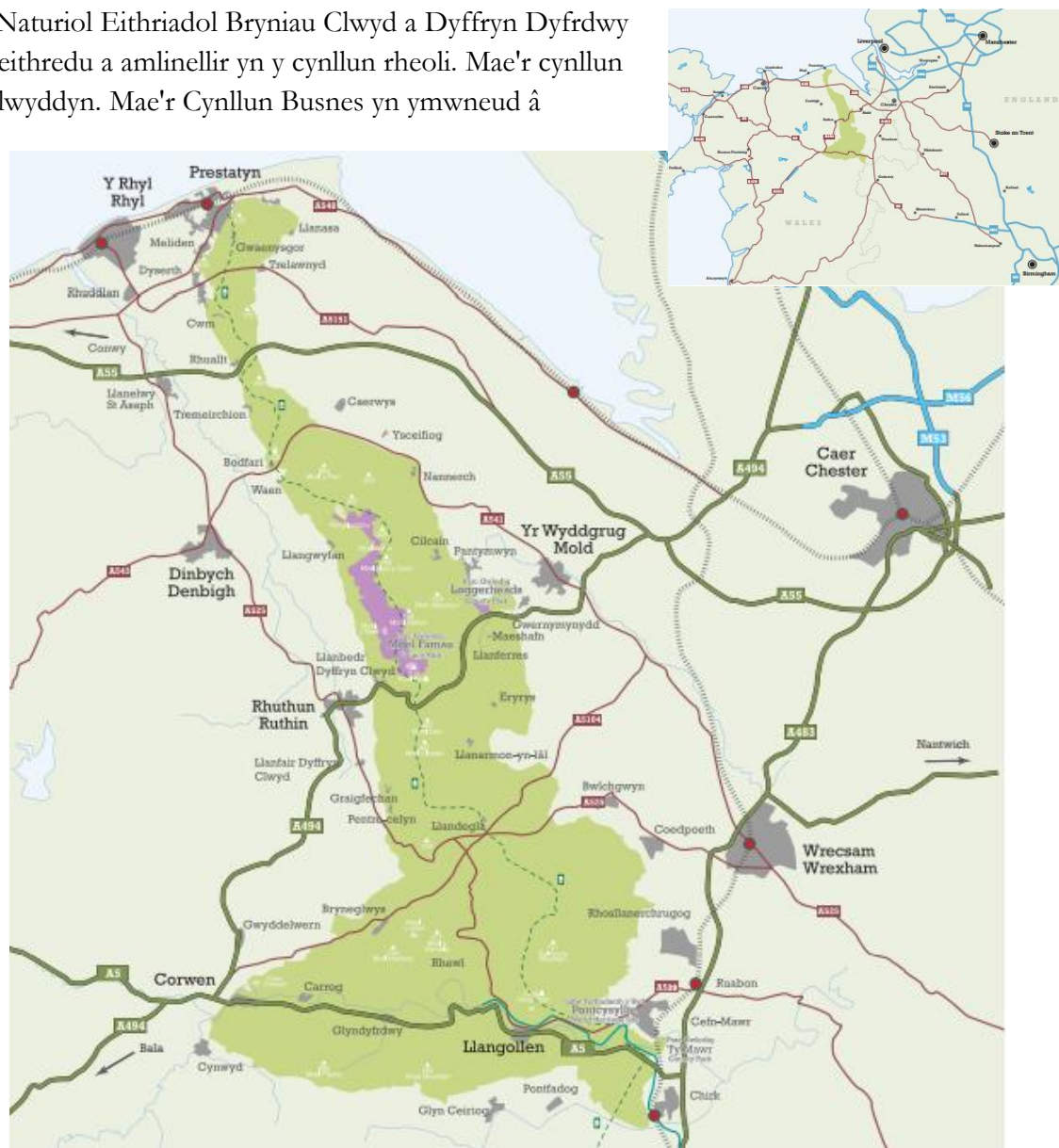
Mae'r Cynllun Busnes yn nodi'r rhaglen waith ar gyfer Ardal o Harddwch Naturiol Eithriadol Bryniau Clwyd a Dyffryn Dyfrdwy (AHNE) dros y tair blynedd nesaf, gan gysylltu â'r amcanion a'r camau gweithredu a amlinellir yn y cynllun rheoli. Mae'r cynllun yn cwmpasu'r cyfnod o 2016-2019, ond bydd yn cael ei ddiweddarau bob blwyddyn. Mae'r Cynllun Busnes yn ymwneud â gweithredoedd y Cynllun Rheoli i'r adnoddau sydd ar gael ar gyfer ei ddarparu, gan nodi sut y gall adnoddau cyfyngedig gael eu defnyddio yn fwyaf effeithiol.

2. Ardal o Harddwch Naturiol Eithriadol Bryniau Clwyd a Dyffryn Dyfrdwy.

Mae AHNE Bryniau Clwyd a Dyffryn Dyfrdwy yn ffurfio ffin ucheldir dramatig Gogledd Cymru, un o uchafbwyntiau golygfaol ysgytiol Prydain.

Mae'r AHNE yn cynnwys 390 cilomedr sgwâr o fryniau, rhostir grug, creigiau calchfaen a dyffrynnoedd coediog, sydd bron yn cyffwrdd yr arfordir ym Mryn Prestatyn yn y gogledd ac yn ymestyn mor isel i'r de â Moel Fferna, y man uchaf yn yr AHNE, sy'n 630 metr. Mae'r ardal yn cwmpasu cefn gwlad mwyaf godidog Prydain, hefyd Safle Treftadaeth y Byd Traphont Ddŵr Pontcysyllte a Chamlas Llangollen.

Heb eu darganfod gan lawer ond yn hawdd eu harchwilio, mae'r dirwedd odidog yn cynnig treftadaeth diddorol, diwylliant lliwgar, cynnig blasus a'r croeso cynhesaf. Mae Bryniau Clwyd yn gadwyn ryfeddol o gopaon grugog porffor, ac arnynt fryngaerau mwyaf trawiadol Prydain. Islaw'r mynyddoedd sy'n cael eu croesi gan Fwlch yr Oernant, mae Dyffryn Dyfrdwy yn ymdroelli drwy Langollen hanesyddol, lle mae Cymru yn croesawu'r byd yn yr Eisteddfod Ryngwladol. Mae Llwybr Cenedlaethol Clawdd Offa yn llwybr hollbresennol ar hyd asgwrn cefn y tir hwn, gan gysylltu lleoedd arbennig yr ardal, yn ogystal â chysylltu â'r ardaloedd deheuol a Llwybr Arfordir Cymru thu hwnt.



3. Pwrpasau'r Ardal o Harddwch Naturiol Eithriadol

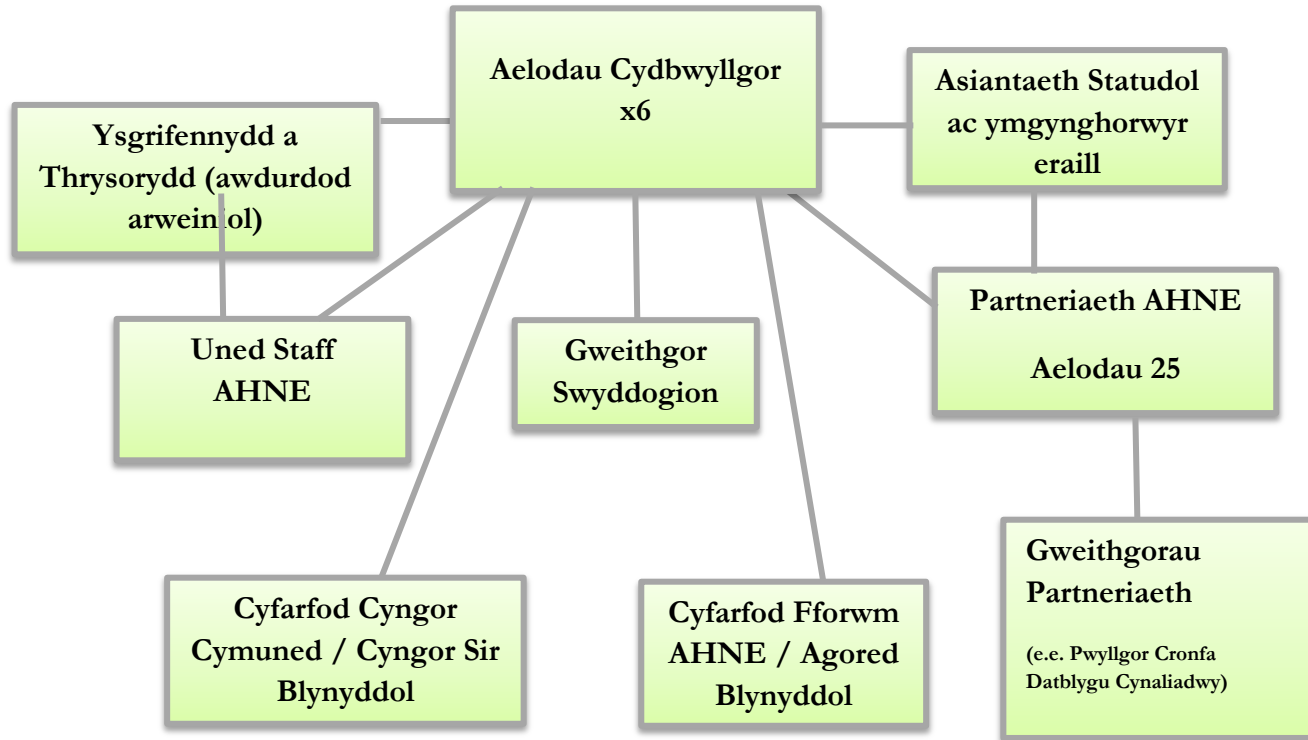
Diben statudol y dynodiad AHNE yw gwarchod a gwella harddwch naturiol. Wrth ddilyn y prif ddiben, dylid ystyried anghenion amaethyddiaeth, coedwigaeth, diwydiannau gwledig eraill ac anghenion economaidd a chymdeithasol cymunedau lleol. Dylid rhoi sylw arbennig i hyrwyddo ffurfiau cynaliadwy o ddatblygiad cymdeithasol ac economaidd sydd ynddynt eu hunain yn cadw a gwella'r amgylchedd.

Nid gweithgareddau hamdden yw amcan y dynodiad, ond dylai'r galw am hamdden gael eu bodloni i'r graddau nad yw'n gwrthdaro â'r prif ddibenion.

4. Strwythur Llywodraethu Ardal o Harddwch Naturiol Eithriadol Bryniau Clwyd a Dyffryn Dyfrdwy.

Gellir crynhoi strwythur y trefniadau llywodraethu presennol ar gyfer AHNE Bryniau Clwyd a Dyffryn Dyfrdwy yn y siart isod:

Tudalen 22



Mae Awdurdodau Lleol wedi dirprwyo eu cyfrifoldeb am yr AHNE i Bwyllgor Gweithredol a elwir yn y Cyd-bwyllgor ar gyfer Bryniau Clwyd a Dyffryn Dyfrdwy. Mae dau aelod Gweithredol / Cabinet o Sir Ddinbych, Cyngor Sir y Fflint a Chyngor Bwrdeistref Sirol Wrecsam wedi'u penodi i Gyd-bwyllgor Bryniau Clwyd a Dyffryn Dyfrdwy. Y Cyd-bwyllgor yw'r corff sy'n gwneud penderfyniadau ar gyfer AHNE Bryniau Clwyd a Dyffryn Dyfrdwy.

Mae'r Bartneriaeth AHNE yn cynnwys 25 o aelodau. Mae 16 aelod yn cael eu penodi yn dilyn proses recriwtio agored. Mae Aelodau'r Pwyllgor Partneriaeth yn cynrychioli croestoriad o arbenigedd mewn meysydd diddordeb penodol er mwyn sicrhau bod cydbwysedd o aelodaeth yn cael ei gynnal (er enghraifft, Rheoli Tir, Amgylchedd Gwledig, Trefol, Tirwedd, Hamdden, Amgylchedd Hanesyddol, Amgylchedd Naturiol, a Busnes); mae tri lle yn cael eu cadw ar gyfer diddordeb unigol a thri ar gyfer Cyngorwyr Sir, un o bob awdurdod. Mae pum gweithgor yn eistedd o dan y Bartneriaeth AHNE sy'n cynghori ar gyflwyno gwaith:

- Rheoli Tir Cynaliadwy
- Hamdden a Thwristiaeth
- Cymeriad Tirwedd ac Amgylchedd Adeiledig
- Amgylchedd Hanesyddol
- Cronfa Datblygu Cynaliadwy

Mae'r Cydbwyllgor, Partneriaeth a Gweithgorau yn cael eu cefnogi gan dîm yr AHNE, swyddfeydd o fewn yr awdurdodau lleol, ond hefyd sefydliadau eraill fel Cyfoeth Naturiol Cymru.

Cynllun Rheoli AHNE

Mae'r Cynllun Rheoli AHNE yn ofyniad statudol o dan y Ddeddf Cefn Gwlad a Hawliau Tramwy 2000. Mae'r cynllun presennol yn rhedeg o 2014 - 2019. Mae'r Cynllun Rheoli yn nodi Polisiâu, Amcanion a Chamau Gweithredu ar gyfer gofal a rheolaeth AHNE Bryniau Clwyd a Dyffryn Dyfrdwy. Mae'n nodi blaenoriaethau yn y dyfodol. Gellir lawrlwytho copi o'r Cynllun Rheoli AHNE o <http://www.clwydianrangeanddeevalleyaonb.org.uk/plans-and-strategies/>

6. Adnoddau staff

Mae'r gwaith o gyflawni'r Cynllun Rheoli AHNE yn cael ei arwain gan dîm yr AHNE, sy'n eistedd o fewn Cyngor Sir Ddinbych, yr awdurdod arweiniol ar gyfer yr AHNE mewn partneriaeth ag eraill. Mae'r swyddi staff canlynol yn gysylltiedig yn uniongyrchol â'r gyllideb AHNE, ond mae nifer o staff a gwirfoddolwyr eraill hefyd yn gwneud cyfraniad gwerthfawr i gyflawni'r cynllun rheoli, o fewn Cyngor Sir Ddinbych a sefydliadau partner.

Swydd	Dyletswyddau	Swyddog
Prif Swyddog Cefn Gwlad / Swyddog AHNE	Rheoli polisiâu a chyllidebau	Howard Sutcliffe
Uwch Swyddog Cefn Gwlad / Swyddog AHNE Cynorthwyol	Cynllun Rheoli AHNE a Gwasanaeth Warden	David Shiel
Warden Partneriaeth Ardal y Gogledd	Prosiectau Cymunedol a gwirfoddoli – ardal y gogledd	Rachael Jones
Warden Cefn Gwlad	Cadwraeth natur, prosiectau mynediad a gwirfoddoli	John Morris Un swydd wag
Swyddog Cronfa Datblygu Cynaliadwy	Cronfa Datblygu Cynaliadwy a Thwristiaeth	Ceri Lloyd
Uwch Swyddog Hamdden	Hamdden ac Allgymorth	Helen Mrowiec
Swyddog Cynllunio	Defnydd Tir a Chynllunio	Tony Hughes
Rheolwr Cyfathrebu	Sgiliau	Karen Holthofer
Uwch Warden Cefn Gwlad (De)	Rheoli safle, prosiectau cadwraeth a mynediad	Rhun Jones
Warden Partneriaeth Ardal y De	Prosiectau Cymunedol a gwirfoddoli – ardal y de	Ros Stockdale

7. Cyllideb Graidd

	2015/16	2016/17
	£	£
<u>Gweithwyr</u>		
Cyflogau	199,852	205,968
Hyfforddiant a chynhadledd	500	1,000
Tanysgrifiadau	1,500	2,900
Yswiriant	936	936
Cyfanswm costau gweithwyr	202,788	210,804
<u>Arall</u>		
Llogi cerbydau	400	450
Miltiredd	5,000	4,000
Defnyddio Cludiant Cyhoeddus	300	500
Cyfanswm Costau Cerbydau a Theithio	5,700	4,950
<u>Arall</u>		
Dillad amddiffynnol	800	1,000
Gwisgoedd	0	1,500
Offer cyffredinol	150	150
Gwariant digwyddiadau	5,000	5,000
Ffioedd archwilio	1,134	1,134
Costau TG	900	900
Ffonau	920	1,100
Cyhoeddiadau	100	100
Cyfanswm gwariant arall	9,004	10,884
<u>Prosiectau</u>		
Grantiau	54,545	54,545
Cyfanswm costau prosiect	54,545	54,545

CYFANSWM GWARIANT

281,183

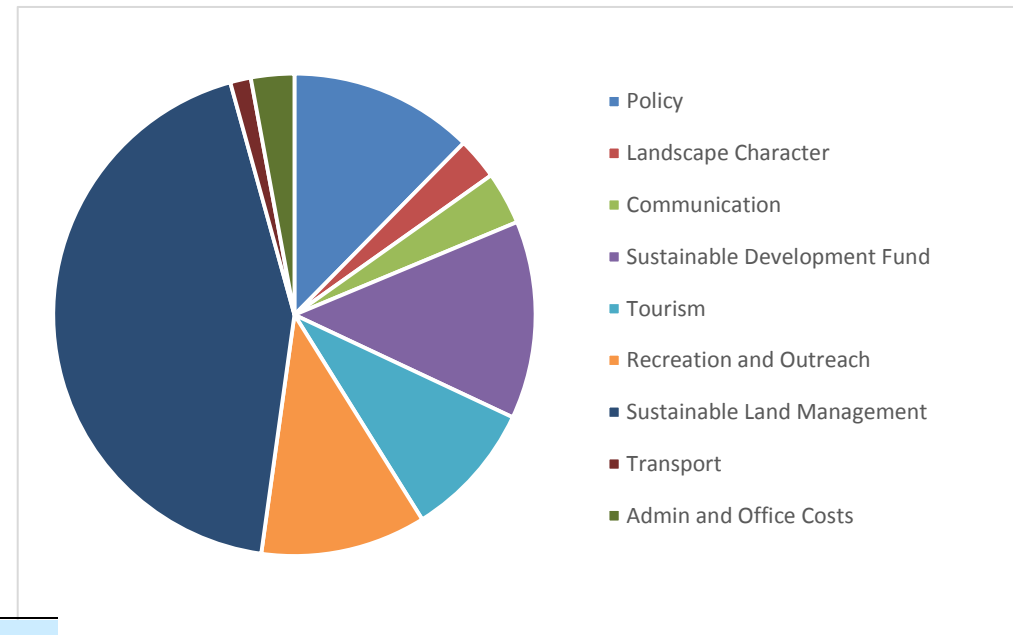
INCWM

Grant Cyflog CNC	-117,046	-118,063
Grant CDG	-54,545	-54,545
Cyllid ALI	-100,446	-108,575

CYFANSWM INCWM

-272,037

-281,183



281,183

8. Cronfa Datblygu Cynaliadwy

Mae AHNE Bryniau Clwyd a Dyffryn Dyfrdwy yn gweinyddu Cronfa Datblygu Cynaliadwy sy'n cael ei chefnogi gan Lywodraeth Cymru sy'n rhoi cymorth i brosiectau amgylcheddol cynaliadwy. Dyfarnodd Llywodraeth Cymru 2016/17 £55k i'r Arian Datblygu Cynaliadwy. Mae 10% o'r gronfa yn cael ei amsugno yn awtomatig gan gostau gweinyddol, mae £5k y flwyddyn yn cael ei ddyrannu tuag at y Cynlluniau Grantiau Cefn Gwlad. Mae'r gronfa yn denu tua £115k o arian cyfatebol yn flynyddol, sy'n cynrychioli gwerth gwyth am arian. Yn y ddwy flynedd ddiwethaf mae'r gronfa wedi ymgysylltu â 50+ o gymunedau/grwpiau. O bryd i'w gilydd, bydd Llywodraeth Cymru yn galw am gyllid ychwanegol, mae hyn yn tueddu i ddigwydd tua diwedd y flwyddyn pan fydd tanwariant wedi'i nodi mewn man arall o fewn Llywodraeth Cymru. Yn 2015 rydym wedi gwneud cais am £6k ychwanegol i gefnogi dau brosiect. Bob blwyddyn, mae'r cyllid yn cael ei ordanysgrifio 50%.

Enghreifftiau o SDF ar waith (2016)

- Prosiect Alyn a Wheeler - creu deunyddiau dehongli gan gynnwys taflenni a baneri pop-up. Nod y dehongliad oedd helpu partneriaid prosiect i hyrwyddo'r prosiect ac ennill diddordeb gan dirfeddianwyr a darpar wirfoddolwyr, yn ogystal â rhoi gwybod i bobl leol ac ymwelwyr am yr hyn sy'n digwydd yn yr ardal. Mae'r prosiect wedi gwella cynefinoedd ac hefyd wedi bod o fudd i gymunedau lleol trwy gysylltiad gwell â'u hamgylchedd lleol.
- Coed Actif Cymru - darparu lle yn yr awyr agored, heb fod yn feirniadol, gan ganiatáu i gyfranogwyr brofi ystod eang o fanteision corfforol, cymdeithasol a lles.
- Ymddiriedolaeth Wledig – Mae'r Ymddiriedolaeth Wledig, elusen gofrestrdig, yn gweithio mewn partneriaeth â 3 fferm lletyol, 1 ystâd a choetiroedd a Pharciau Gwledig yn yr AHNE i gynnig cyfle i blant o 9 ysgolion cyfagos gyda nifer uwch na'r cyfartaledd o blant dan anfantais, i ddarganfod sut fwyd sy'n cael ei gynhyrchu yn y cefn gwlad sydd o amgylch y trefi a'r dinasoedd lle maent yn byw. Cafodd bob ysgol gyfle i ymweld â fferm sy'n gweithio mewn gwahanol dymhorau.
- Adfywio Ffôn Ciosg - bydd yn darparu defnydd unigryw i giosgau ffôn coch K6 Giles Gilbert Scott sy'n nodweddion eiconig o fewn yr AHNE. Mae gan Gynllun Rheoli AHNE Bryniau Clwyd a Dyffryn Dyfrdwy 2014-2019 amcanion penodol i ddiogelu nodweddion hanesyddol bychain. Mae'r cymunedau canlynol ynghlwm ar hyn o bryd;
 - Llantysilio,
 - Llanarmon Yn Iâl,
 - Bryneglwys
 - Nannerch
 - Gwaunysgor
 - Eryrys

Mae defnyddiau enghreifftiol yn cynnwys troi ciosgau yn Fannau Gwybodaeth i Dwristiaid (TIPs) gyda phanel dehongli, taflenni a gwybodaeth arall a fydd o ddiddordeb ychwanegol i'r rhai sy'n ymweld â'r AHNE a'u hannog i archwilio'r ardal ymhellach, gan ymestyn eu harhosiad.

9. Cyllidebau prosiect

Mae AHNE Bryniau Clwyd a Dyffryn Dyfrdwy yn rhagweithiol wrth sicrhau adnoddau pellach i gadw a gwella nodweddion tirwedd arbennig Bryniau Clwyd a Dyffryn Dyfrdwy a chynyddu ymwybyddiaeth, dealltwriaeth a mwynhad pobl o'r dirwedd. Mae'r canlynol yn gyllidebau prosiect sylweddol ychwanegol a sicrhawyd i gyflawni uwchlaw a thu hwnt i'r hyn sy'n bosibl gyda'r gyllideb graidd ac yn dibynnu ar staff craidd yn cyflwyno ceisiadau cyllid i gyflwyno elfennau penodol o'r Cynllun Rheoli.

Prosiect	Swm	Cyllidwr	Cyfnod
Ein Tirwedd Ddarluniadwy	£67,900 yn erbyn cyfanswm costau'r prosiect o £96,612	Cronfa Dreftadaeth y Loteri	Cam Datblygu 2016 - 2017 Bydd Prosiect Cyflawni yn ymwneud â chyfanswm cost prosiect o 1.763 miliwn o bunnoedd gyda grant HLF o 1.3 miliwn dros gyfnod o 5 mlynedd. Heb eu cynnwys o fewn y Gyllideb Graidd AHNE.
Coetir Alyn Actif	Grant NRW o £122,200 yn erbyn costau cynnwys o £250,400	Cyfoeth Naturiol Cymru	2016 – 2018 Heb eu cynnwys o fewn y Gyllideb Graidd AHNE.
Etifeddiaeth Calchfaen	Grant £150,667 NRW yn erbyn cyfanswm costau'r prosiect o £301,334	Cyfoeth Naturiol Cymru	2015 – 2018 Heb eu cynnwys o fewn y Gyllideb Graidd AHNE.
Prosiectau Mynediad AHNE Cyfalaf	£33,500	Llywodraeth Cymru.	2016/17

Tudalen 27

Cyflwynwyd datganiad o ddiddordeb i'r Fenter Gwella Tirwedd Grid Cenedlaethol sydd i'w benderfynu eto.

Rhaglenni Gwaith

Mae Cynllun Rheoli AHNE Bryniau Clwyd a Dyffryn Dyfrdwy yn amlinellu polisiau, amcanion a chymau gweithredu i gadw a gwella nodweddion arbennig y dirwedd a gellir ei lawrlwytho o <http://www.clwydianrangeanddeevalleyaonb.org.uk/plans-and-strategies/>

Mae'r polisiau, amcanion a chymau gweithredu wedi'u dosbarthu o dan 14 nodwedd tirwedd arbennig canlynol AHNE Bryniau Clwyd a Dyffryn Dyfrdwy:

- Ansawdd a Chymeriad y Dirwedd
- Gweundir Grug a Chribau Eang
- Glaswelltiroedd Calchfaen, Clogwyni a Sgrïau.
- Coetiroedd llydanddail a Choed hynafol
- Dyffrynnoedd Afonydd
- Anheddiad hanesyddol
- Nodweddion Diwydiannol a Safle Treftadaeth y Byd
- Bryngaerau a Strwythurau Amddiffynnol
- Nodweddion Hanesyddol Bach
- Ffiniau
- Atyniadau Eiconig i Ymwelwyr a Diwylliant
- Llwybr Cenedlaethol Clawdd Offa a Llwybrau a Hyrwyddir
- Yr Amgylchedd Adeiledig
- Pobl a Chymunedau

Tudalen 28

Mae'r rhaglen waith yn ymwneud â'r gweithgareddau a flaenoriaethwyd o dan bob un o'r themâu hyn ar gyfer darparu yn ystod cyfnod y cynllun busnes, gan eu cysylltu ag adnoddau a chynnydd. Mae cynnydd yn cael ei fesur fel **coch**: heb ddechrau, **Oren**: wedi dechrau ond cynnydd cyfyngedig, **Gwyrdd**: wedi dechrau ac ar y trywydd iawn. Mae'r testun mewn glas yn ddiwygiadau o'r Cynllun Rheoli Bryniau Clwyd a Dyffryn Dyfrdwy a fabwysiadwyd.

Ansawdd a Chymeriad y Dirwedd

Camau Gweithredu Cynllun Rheoli	Arwain	Partneriaid	16/17	17/18	18/19	Cynn ydd	Adnoddau
Cefnogi Prosiectau Peilot Ynni Adnewyddadwy Cadwyn Clwyd a phrosiectau cymunedol eraill priodol sy'n ceisio lliniaru effaith newid yn yr hinsawdd a lleihau ôl troed carbon yr AHNE heb niweiddio rhinweddau a nodweddion arbennig yr ardal neu ei chymeriad a'i hedrychiad. LQCO1	Cadwyn Clwyd / AHNE	Tirfeddianwyr / CNC					Amh.
Cefnogi'r Ymateb Naturiol i'r prosiect Perygl Llifogydd yn Nalgylch Clwyd yn enwedig mewn perthynas â 3336 i waith rheoli o fewn Bryniau Clwyd. LQCO1	Cadwyn / AHNE	Tirfeddianwyr / CNC	√				Prosiect Cynllun Rheoli Cynaliadwy a reolir gan Cadwyn Clwyd
Ymgysylltu â rhaglen Darpariaeth Effaith Weledol y Grid Cenedlaethol (VIP) i leihau effaith trosglwyddo foltedd uchel yn yr AHNE a'i amgylchedd. LQCO2	AHNE	Tirfeddianwyr	√	√	√		Arian i gael ei sicrhau gan y Grid Cenedlaethol
Hyrwyddo rhannu mastiau i leihau annibendod ac effaith ar gymeriad tirwedd leol yr AHNE. LQCO2	AHNE			√			Amser staff Darparwyr mast
Gweithio gyda'r diwydiant i gymhwyso'r saith 'Rheol Holford' a datblygu canllawiau ar gyfer mesurau lliniaru. LQCO2	AHNE		√	√	√		Amser staff
Paratoi canllawiau ar gyflwyno technolegau ynni adnewyddadwy i mewn i'r AHNE a'i lleoliad, er mwyn lleihau'r effaith ar gymeriad y dirwedd leol. LQCO3	AHNE			√			Amser staff
Annog a chefnogi mesurau cadwraeth ynni er mwyn helpu i gyrraedd targedau cenedlaethol a rhanbarthol ar gyfer defnydd o ynni. LQCO3	AHNE		√	√	√		Amser staff
Annabod nodweddion arbennig yr AHNE sy'n sensitif i newid a monitro eu cyflwr. LQCO4	AHNE		√				Amser staff
	AHNE	Cyfeillion y CRDV		√			Amser staff Gwirfoddolwyr
Sefydlu rhaglen fonitro o olygfannau allweddol ar draws yr AHNE. LQCO5	AHNE	Cyfeillion y CRDV		√			Amser staff Gwirfoddolwyr
Gweithio gyda 3 Awdurdod Prifffyrdd ac Asiantaeth Cefnffyrdd i resymoli arwyddion traffig ar y ffyrdd a chytuno ar gyfres o ganllawiau ar gyfer arwyddion yn yr AHNE. LQCO5	AHNE / ALI	ACGC	√				Amser staff
Trefnu diwrnodau hel atgofion cymuned i ymgysylltu â chymunedau a thynnu ar eu cyfoeth o wybodaeth am yr ardal. - 1 y flwyddyn LQCO6	AHNE	ALI	√	√	√		Amser staff
Cefnogi'r gwaith ymchwil a chofnodi hanes cymdeithasol yr ardal. LQCO6	AHNE	ALI	√	√	√		Amser staff
Cynnal Fforwm AHNE blynyddol i ysgogi trafodaeth ar nodweddion arbennig yr ardal a sicrhau cyfranogiad cymunedol LQCO7	AHNE	ALI	√	√	√		Amser Staff / cyllideb AHNE
Cynnal Partneriaeth AHNE fel rhan o strwythur llywodraethu ar gyfer yr AHNE LQCO7	AHNE	ALI	√	√	√		Amser Staff / cyllideb AHNE
Gweithio gyda Grwpiau Gweithredu Lleol Cadwyn Clwyd i sicrhau bod amrywiaeth diwylliannol yn cael ei adlewyrchu mewn rhaglenni Cynllun Datblygu Gwledig sy'n ymwneud ag ymdeimlad o le. LQCO7	AHNE Cadwyn Clwyd	ALI	√	√	√		Amser staff
Gweithio gyda Menter Iaith i gefnogi a chodi ymwybyddiaeth o'r iaith Gymraeg o fewn cymunedau'r AHNE. LQCO7	AHNE	Cadwyn Clwyd	√				Amser staff

Gweundir Grug a Chribau Eang

Camau Gweithredu Cynllun Rheoli	Arwain	Partneriaid	16/17	17/18	18/19		Adnoddau
Lle bo'n bosibl, adfer ardaloedd o gyn rostir yn enwedig o amgylch Coed Moel Famau, Coed Nercwys, Moel Findeg a Moel Famau .. HMRO1	CNC / AHNE	ALI	√	√	√		Amser Staff / Cyllideb Craidd AHNE
Parhau i gefnogi porwyr ar Fryniau Clwyd, Mynydd Llantysilio a Gogledd y Berwyn yn y gwaith o reoli rhostir drwy dorri a llogi trwy gynlluniau Glastir a dulliau eraill. HMRO2	CNC AHNE Tirfeddianwyr	LIC	√	√	√		Amser staff
Parhau i weithio gyda Choleg Cambria Llysfasi i ddarparu cyrsiau hyfforddiant mewn rheolaeth ucheldir fel rhan o'u cwrs Diploma Cenedlaethol - 2 ddigwyddiad y flwyddyn. HMRO2	AHNE Coleg Cambria	LIC	√	√	√		Amser staff
Monitro poblogaethau'r Grugiar Ddu ac adar ucheldir eraill bob blwyddyn mewn safleoedd paru allweddol ar draws yr AHNE er mwyn hysbysu a thargedu rheoli penodol. HMRO3	RSPB	AHNE CNC	√	√	√		Amser staff
Gweithio gyda ffermwyr a phorwyr i gysylltu cig oen o ardaloedd yr ucheldir gyda thirweddau o ansawdd. HMRO4	AHNE Cadwyn Clwyd	Cadwyn Clwyd Porwyr AHNE / Llwybr Bwyd	√	√			Angen cyllid
Ymgysylltu cynhyrchwyr a manwerthwyr gyda Phrosiect Llwybr Bwyd Bryniau Clwyd er mwyn hyrwyddo cynnyrch lleol a rhoi gwerth ychwanegol i gynnyrch sy'n gysylltiedig â gwaith cadwraeth cadarnhaol. Gweithio gyda busnesau yn Nyffryn Dyfrdwy i ddatblygu Prosiect Llwybr Bwyd lleol. HMRO4	AHNE Cadwyn Clwyd	Cadwyn Clwyd Porwyr AHNE / Llwybr Bwyd	√	√	√		Cais Cynllun Datblygu Gwledig
Gefnogi'r bartneriaeth Rhostiroedd Gogledd Cymru ar Y Berwyn. HMRO5	RSPB	CNC / AHNE Porwyr	√	√	√		Amser staff
Glynychu cyfarfod porwyr lle y bo'n briodol HMRO6	AHNE	Porwyr	√	√	√		Amser staff
Darparu cefnogaeth ymarferol i losgi ardaloedd yr ucheldir lle bynnag y bo'n bosibl. HMRO6	AHNE	Porwyr	√	√	√		Amser staff

Glaswelltiroedd Calchfaen, Clogwyni a Sgrïau.

Camau Gweithredu Cynllun Rheoli	Arwain	Partneriaid	16/17	17/18	18/19		Adnoddau
Sicrhau bod amcanion cadwraeth pob safle yn cael eu deall a'u hymgorffori mewn cynlluniau prosiect. LGPO1	CNC	AHNE / Bionet	√	√	√		Amser staff
Arbrofi a chofnodi systemau ogofâu a phalmant calchfaen yn yr AHNE ac adnabod nodweddion mewn perygl. LGPO1	AHNE / CNC	AHNE / Bionet	√		√		Angen cyllid
Cefnogi a hyrwyddo prosiectau drwy Grŵp Bionet Gogledd Cymru a Glastir. LGPO1	AHNE / CNC	AHNE / Bionet		√			Amser staff Glastir
Cynnal gwaith rheoli prysgwydd wedi'i dargedu i adfer ardaloedd o gyn gynefin glaswelltir calchaid ar Fryn Prestatyn, Dyffryn Alun ac Eglwyseg fel rhan o'r Prosiect Etifeddiaeth Calchfaen. LGPO2	AHNE	CNC	√	√	√		Amser staff, Grant Cystadleuol CNC
Datblygu Prosiect Cynllun Partneriaeth Tirwedd ar gyfer CDL i fynd i'r afael â materion o effeithiau ymwelwyr ar ardaloedd o laswelltir calchfaen, clogwyni a sgrïau yn enwedig o gwmpas Eglwyseg a'r Panorama. LGPO3	AHNE	CNC / CRT / CBSW / Ffrindiau CRDV, Aqueducks / Cadw	√	√	√		Cronfa Dreftadaeth y Loteri, Cadwyn Clwyd CSDd Ceisiadau am gyllid
Sicrhau bod y rheolwyr tir yn deall pwysigrwydd cynefinoedd calchaid a'u sensitifrwydd i telau pori a chyfoethogi pridd o wrtheithiau, defnyddio chwynladdwyr, aredig ac ail-hadu. LGPO3	AHNE	CBSW CNC CSDd	√	√	√		Amser staff
Leihau effaith llwybr Cenedlaethol Clawdd Offa ar sgrïau Eglwyseg trwy atgyweirio llwybrau atgyfnerthu. LGPO4	AHNE	Partneriaid Prosiect ein Tiwedd Ddarluniadwy	√	√			Cyllid CDL drwy'r Cynllun Partneriaeth Ein Tirwedd Ddarluniadwy
Asesu'r newidiadau blodau y mae pwysau hamdden sy'n gysylltiedig â chywasgu pridd yn arwain atynt. LGPO4	AHNE	CNC		√			Amser staff
Datblygu'r Cynllun Grant Cefn Gwlad i gynnwys ariannu holl nodweddion arbennig yr AHNE gan gynnwys prosiectau adfer glaswelltir calchfaen. LGPO4	AHNE	CNC	√	√	√		Cronfa Datblygu Cynaliadwy Llywodraeth Cymru

Coetiroedd Llydanddail a Choed Hynafol

Camau Gweithredu Cynllun Rheoli	Arwain	Partneriaid	16/17	17/18	18/19	Statws	Adnoddau
Cefnogi mesurau i leihau effeithiau plâu a chlefydau ar gymeriad y dirwedd leol (<i>Phytophthora Ramorum</i> - Llus a Larch – gwywo onnen, a <i>Phytophthora Alni</i> - Gwernen) WVTO1	CNC	AHNE Tirfeddianwyr	√	√	√		Amser staff
Cefnogi rhaglenni plannu priodol sy'n cryfhau gwydnwch coetiroedd i newid amgylcheddol. WVTO1	CNC	AHNE Tirfeddianwyr	√	√	√		Anhysbys
Cofnodi nifer a chyflwr presennol hen goed yn yr AHNE. WVTO2	AHNE	Tirfeddianwyr CNC		√			Amser staff Cyllid heb ei sicrhau
Canfod cyllid i ddatblygu rhaglen o Blannu Coed Parcdir ar draws rhannau priodol o'r AHNE. WVTO2	AHNE	Tirfeddianwyr CNC		√			Cyllid heb ei sicrhau
Dod â phob ardal o goetir llydanddail cyhoeddus/ a reolir i mewn i gynlluniau rheoli ffafriol megis Glastir neu Adran 15 SoDdGA. WVTO3.	AHNE / CNC	ALI / NT		√			Amser staff Adran 15
Gweithredu camau gweithredu o fewn cytundebau rheoli presennol adran 15 a chynlluniau Glastir. WVTO3	CNC	Tirfeddianwyr	√				Amser staff Adran 15 Glasdir
Datblygu'r Cynllun Grant Cefn Gwlad i gynnwys ariannu holl nodweddion arbennig yr AHNE gan gynnwys coetiroedd bach dan 2 ha. WVTO3	AHNE	Tirfeddianwyr FWAG	√	√	√		Cronfa Datblygu Cynaliadwy Amser staff
Datblygu rhaglenni rheoli ar gyfer yr holl goetiroedd sy'n eiddo i'r Awdurdod Lleol yn enwedig Bishops Wood, Coed Alex, Coedwigoedd Dyffryn Alun, Coed Glan yr Afon Llangollen, Rheilffordd Corwen Cynwyd a Choed Pen y Pigyn ac ar hyd coridor Afon Dyfrdwy yn Nhŷ Mawr, gan gynnwys Jeffrey's Wood WVTO4	AHNE	CNC	√				Amser staff

Dyffrynnoedd Afonydd

Camau Gweithredu Cynllun Rheoli	Arwain	Partneriaid	16/17	17/18	18/19		Adnoddau
Bodloni gofynion y Gyfarwydddeb Fframwaith Dŵr a Chynlluniau Rheoli Dalgylch RVO1	CNC	AHNE	√	√	√		Anhysbys
Cefnogi Prosiect Tirweddau Byw Wheeler Alun a'i waith ar gysylltedd glannau afonydd a rhywogaethau ymledol. RVO2	YBGGC	AHNE / CNC / Bywyd Gwyllt GDdC	√	√			Amser staff
Datblygu'r Cynllun Grant Cefn Gwlad i gynnwys ariannu holl nodweddion arbennig yr AHNE gan gynnwys cyrsiau dŵr RVO2	AHNE	AHNE / CNC / Bywyd Gwyllt GDdC	√	√	√		Cronfa Datblygu Cynaliadwy
Parhau i weithio mewn partneriaeth ag eraill i reoli rhywogaethau ymledol o fewn Prosiect Tirweddau Byw Alun a Wheeler. RVO3.	YBGGC	CNC / AHNE / Allau	√	√	√		Amser staff Gwirfoddolwyr
Cefnogi'r Bartneriaeth DINNS wrth fynd i'r afael â rhywogaethau ymledol drwy gydol dalgylch yr Afon Dyfrdwy .. RVO3	YBGGC	CNC / AHNE / Allau	√	√	√		Amser staff Gwirfoddolwyr
Cefnogi Diwrnod Mawr y Ddyfrdwy i fynd i'r afael â phlanhigion ac anifeiliaid anffrodorol ymledol, megis Llysiau'r Dial, Ffromlys Chwarennog. RVO3	YBGGC	CNC / AHNE / Allau	√	√	√		Amser staff Gwirfoddolwyr
Dyfeisio a chynnal prosiect arddangos enghreifftiol ar reoli dalgylch da. RVO4	Cadwyn Clwyd	CNC / AHNE	√	√	√		Cadwyn Clwyd drwy Gronfa Cynllun Rheoli Cynaliadwy Llywodraeth Cymru
Cynnal gweithdy blynyddol ar reoli llygredd a rheoli da ar gyfer tîrfeddianwyr, cynghorwyr lleol a gweithwyr proffesiynol. RVO4	CNC	AHNE	√	√	√		Amser staff

Anheddiad Hanesyddol ac Archaeoleg

Camau Gweithredu Cynllun Rheoli	Arwain	Partneriaid	16/17	17/18	18/19		Adnoddau
Cynhyrchu rhestr o welliannau safle hanesyddol i flaenoriaethu gwaith a hyrwyddo arferion da ar draws pob math ac oedran o asedau. Targeddu Gweithredu Prosiect drwy ddefnyddio'r gofrestr 'Mewn perygl'. HSAO1	AHNE	CBSW, Cyngor Sir Ddinbych, Cyngor Sir y Fflint		√			Amser staff
Cynnal sesiynau DPP gyda chynllunwyr a swyddogion Priffyrdd i esbonio Archaeoleg a'r system Gynllunio a phwysigrwydd y nodweddion bach hyn o ran cynnal cymeriad aneddiadau HSAO1	AHNE	Cadw, CBSW, Cyngor Sir Ddinbych, Cyngor Sir y Fflint	√		√		Amser staff
Gweithio gyda Stad Amaethyddol Sir Ddinbych yng Nghaer Drewyn i sefydlu graddfa stocio priodol a pharhau i reoli prysgrydd o amgylch y fryngaer. HSAO1	CSDd	AHNE	√				Amser staff Gwirfoddolwyr
Gweithio gyda pharciau hanesyddol cofrestredig a thirfeddianwyr gerddi ac asiantaethau perthnasol eraill i ymgymryd â gwerthusiadau ac i baratoi a gweithredu cynlluniau rheoli i gadw a gwella safleoedd. HSAO2	AHNE	ALI	√	√	√		Amser staff
Codi ymwybyddiaeth o bwysigrwydd safleoedd a nodweddion diwydiannol o fewn y broses gynllunio ac AHNE. HSAO3	AHNE	Cadw	√	√	√		Amser staff
Yrwy'r Prosiect Ein Tirlun Hardd, dyfeisio a chynnal rhaglen ymgysylltu i breswylwyr (gan gynnwys ysgolion, Cyngorau Tref a Chymuned a Grwpiau Cymunedol) ac ymwelwyr, gan hyrwyddo ymwybyddiaeth a dealltwriaeth o Amgylchedd Hanesyddol yr AHNE a'r cysylltiadau hanesyddol rhwng safleoedd. HSAO3	AHNE	Cadw, ALLau		√	√		Cais Cynllun Partneriaeth Tirwedd CDL
Serch hyn o'r holl beth, cerch hysbysu'r holl benderfyniadau yn glystal i'r holl ymgyddwyr a'r holl ymgyddwyr. HSAO4	ALI	AHNE	√	√	√		Amser staff
Serch hyn o'r holl beth, cerch hysbysu'r holl benderfyniadau ar geisiadau cynllunio a hysbysu cynlluniau amaeth-amgylcheddol. HSAO4	CNC / AHNE	ALI	√	√	√		Amser staff

Nodweddion Diwydiannol a Safle Treftadaeth y Byd

Camau Gweithredu Cynllun Rheoli	Arwain	Partneriaid	16/17	17/18	18/19		Adnoddau
Gweithio mewn partneriaeth i gyflawni dyheadau'r Cynllun Rheoli Tirwedd Safle Treftadaeth y Byd. WHSO1	Grŵp Llywio STB		√	√	√		Amser staff Angen cyllid
Sefydlu prosiect CDL gydag Ymddriedolaeth y Camlesi ac Afonydd a Chyngor Bwrdeistref Sirol Wrecsam i warchod y golygfeydd allweddol i ac o'r STB. WHSO2	AHNE	CRT, CBSW, Cyngor Sir Ddinbych, CNC		√			Cais Cynllun Partneriaeth Tirwedd CDL
Gweithio gyda Cadw a thirfeddianwyr lleol i ffurfioli'r mynediad at Raeadr y Bedol o Llantysilio. WHSO3	AHNE	CSDd Cadw					Wedi'i gwblhau
Gweithio gyda'r bartneriaeth Safle Treftadaeth y Byd i ddatblygu Strategaeth Ddehongli ar gyfer y coridor cyfan. WHSO4	CRT	AHNE CBSW / CSDd Cadwyn Clwyd		√			Cynllun Datblygu Gwledig Partneriaid STB
Drwy brosiect Partneriaeth Ein Tirwedd Ddarluniadwy, asesu ac adfer nodweddion allweddol sy'n gysylltiedig â chloddio am blwm a chwareli calchfaen, yn enwedig, Y Mwynglawdd ac Eglwyseg. WHSO5	AHNE	CBSW / Tirfeddianwyr		√			Cais Cynllun Partneriaeth Tirwedd CDL
Gweithio tuag at atgyfnerthu nodweddion diwydiannol ar Fryn Prestatyn. WHSO5	AHNE	Prestatyn			√		Prosiect Etifeddiaeth Calchfaen CNC
Trwy'r Prosiect Ein Tirwedd Ddarluniadwy, darparu dehongliad o ansawdd uchel ar gyfer safleoedd diwydiannol allweddol o fewn yr AHNE - yn arbennig y Leete yn Loggerheads, egnant y Diafol a mwyngloddiau Plwm Minera. WHSO5	AHNE	Grŵp Llywio STB		√			Elfennau a ddarperir drwy Brosiect Etifeddiaeth Calchfaen CNC Angen Arian Pellach
Sefydlu prosiect CDL i nodi ac ymateb i safleoedd mewn perygl. WHSO6	AHNE	Allau / Cadw		√			Cais Cynllun Partneriaeth Tirwedd CDL

Bryngaerau a Strwythurau Amddiffynnol

Camau Gweithredu Cynllun Rheoli	Arwain	Partneriaid	16/17	17/18	18/19		Adnoddau
Monitro effaith Llwybr Cenedlaethol y Clawdd Offa ar Fryngaerau Bryniau Clwyd. DFSO1	AHNE	CNC / CSDd / Cyngor Sir y Fflint		√			Amser staff
Parhau i gefnogi dull partneriaeth i fynd i'r afael â thresmasu gan gerbydau oddi ar y ffordd a'i effeithiau ar y bryngaerau, yn enwedig ar Fynydd Llantysilio - gweithio gyda'r Heddlu, CNC ac Awdurdodau Lleol. DFSO1	Hawliau Tramwy CSDd	AHNE / HGC / CNC	√	√	√		Cynllun Gwella Hawliau Tramwy
Cwblhau'r gwaith o atgyfnerthu meini yng Nghastell Dinas Bran o amgylch y porthdy. DFSO2	CSDd	AHNE / Cadw	√				Cadw / Wren
Drwy'r prosiect Ein Tirwedd Ddarluniadwy, cymryd camau i leihau erydiad i mewn i Gastell Dinas Bran yn enwedig o'r pwynt mynediad dwyreiniol. DFSO2	AHNE	Cadw / CSDd			√		Cais Cynllun Partneriaeth Tirwedd CDL

Nodweddion Hanesyddol Bach

Camau Gweithredu Cynllun Rheoli	Arwain	Partneriaid	16/17	17/18	18/19		Adnoddau
Yrhanau bod data LANDMAP a'r Cofnod Amgylchedd Hanesyddol yn cael eu defnyddio i arwain ar ymchwil a'r hysbysu cynllunio a hysbysu cynlluniau amaeth-amgylcheddol. SHFO1	CNC	AHNE	√	√	√		Amser staff
Ynnal sesiynau DPP gyda chynllunwyr a swyddogion Prifffyrdd i esbonio Archaeoleg a'r system Cynllunio a phwysigrwydd y nodweddion bach hyn o ran cynnal cymeriad aneddiadau SHFO1	AHNE	ALI		√	√		Amser staff
Annog y defnydd o becyn gwaith nodweddu hanesyddol Ymddiriedolaeth Ddinesig Cymru yn aneddiadau'r AHNE. SHFO2	AHNE	ALI	√	√	√		Amser staff
Ymweld â Chymunedau Lleol i drafod cofnodi nodweddion. SHFO2	AHNE	Cadwyn Clwyd		√	√		Cynllun Datblygu Gwledig
Yn unol ag Amgylchedd Hanesyddol Cymru: Dathliad (2009), Sefydlu Hyrwyddwr Amgylchedd Hanesyddol o fewn y Bartneriaeth AHNE. SHFO3	AHNE		√				Amser staff

T
yda
1
36

Ffiniau

Camau Gweithredu Cynllun Rheoli	Arwain	Partneriaid	16/17	17/18	18/19		Adnoddau
Parhau i gefnogi trwy gynllun grant CDC i hwyluso gwelliant ffiniol. BO1	AHNE	Tirfeddiannwr	√	√	√		Cronfa Datblygu Cynaliadwy / Menter Gwella Tirwedd
Parhau i weithio gyda myfyrwyr a staff yng Ngholeg Llysfasi i ddarparu cyrsiau hyfforddi mewn Sgiliau Cefn Gwlad. BO2	AHNE	Coleg Cambria	√	√	√		Amser staff
Parhau i gynnig dyddiau hyfforddi i Wirfoddolwyr Cefn Gwlad mewn codi cloddiau ac adeiladu wal gerrig sych. BO2	AHNE	CGGSDd, AVOW, FLVC, CNC	√	√	√		Amser staff Prosiect Etifeddiaeth Calchfaen CNC
Casglu gwybodaeth am gyflwr presennol y ffiniau o fewn yr AHNE. BO3	AHNE	AHNE		√			Amser staff Prosiect Actif Alyn

Atyniadau Eiconig i Ymwelwyr a Diwylliant

Camau Gweithredu Cynllun Rheoli	Arwain	Partneriaid	16/17	17/18	18/19		Adnoddau
Cynnal statws Siarter Twristiaeth Gynaliadwy ar gyfer yr AHNE. IVCO1	AHNE	Cadwyn Clwyd, CSyFf, CSDd, CBSW	√				Angen cyllid
Cydlynu'r gwaith o ddatblygu a gweithredu Cynlluniau Rheoli Cyrchfannau sy'n effeithio ar yr AHNE. IVCO1	AHNE	AHNE, Croeso Cymru. ALI	√	√	√		Amser staff
Cynnal Fforwm Twristiaeth Blynnyddol. IVCO1	AHNE	ALI	√	√	√		Amser staff
Gweithio gyda Chroeso Cymru a'r Tirweddau Gwarchoddedig eraill i hyrwyddo twristiaeth gynaliadwy yng Nghymru. IVCO1	Croeso Cymru	ALI AHNE	√	√	√		Amser staff
Defnyddio safleoedd cefn gwlad megis Parc Gwledig Tŷ Mawr a Loggerheads i weithredu fel pyrth i'r AHNE drwy ddehongli o ansawdd da a darparu gwybodaeth. IVCO2	AHNE	ALI	√	√	√		Safleoedd sy'n gweithredu fel pyrth effeithiol. Cyllid sy'n ofynnol ar gyfer camau pellach
Gweithio gyda staff a chwmnïau cludiant cyhoeddus i gydlynu cludiant cyhoeddus i ac o anolfannau mynediad AHNE. IVCO3	AHNE / Cadwyn Clwyd	Cadwyn Clwyd / CRT / CBSW / CSDd / CSyFf	√	√	√		Amser staff
Paratoi Cynllun Rheoli Ymwelwyr ar gyfer Safle Treftadaeth y Byd ac ystyried ffyrdd o leihau tagfeydd a fydd yn lleihau'r effaith ar drigolion a gwella profiad yr ymwelydd. IVCO4	CRT	AHNE / CBSW / CSDd		√			Amser staff Angen cyllid
Gweithredu'r cynllun ar gyfer datblygu maes parcio ychwanegol yn Loggerheads a gweithredu gwelliannau maes parcio yn Nhŷ Gwledig Tŷ Mawr. IVCO4	AHNE	Cadwyn Clwyd / CSDd	√				Cyllid yn ofynnol ar gyfer gwelliannau Parc Gwledig Tŷ Mawr
Casglu a lledaenu data ar wir anghenion a dyheadau hamdden defnyddwyr gwirioneddol a darpar ddefnyddwyr. IVCO5	AHNE	CNC / NFU / FUW		√			Angen cyllid
Datblygu cynllun Llysgennad Twristiaeth AHNE. IVCO6	AHNE	CSDd / CSyFf / CBSW	√				Amser staff / Cronfa Datblygu Cynaliadwy / Cyngor Sir y Fflint / Cyfranogwyr
Darparu cefnogaeth i grwpiau busnes ym Mryniau Clwyd a Dyffryn Dyfrdwy a pharhau i ddatblygu Fforwm Twristiaeth Gynaliadwy o fusnesau a swyddogion. IVCO6	AHNE	CSDd / CSyFf / CBSW	√	√	√		Amser staff

Tudalen 38

Llwybr Cenedlaethol Clawdd Offa a Llwybrau a Hyrwyddir

Camau Gweithredu Cynllun Rheoli	Arwain	Partneriaid	16/17	17/18	18/19		Adnoddau
Ceisio mynediad diogel a hwylus ar gyfer ceffylau, seiclwyr a cherddwyr wrth greu llwybrau newydd yn yr AHNE. ODPPRO1	AHNE	CSDd / HT	√				Angen cyllid
Creu ffeiliau digidol o'r holl llwybrau a hyrwyddir o fewn yr AHNE a'u gwneud yn hygyrch ar y we. ODPPRO2	AHNE	Cyngor Sir Ddinbych / Cyngor Sir y Fflint / CBSW	√	√	√		Amser staff
Darparu cefnogaeth i ffermwyr a thirfeddianwyr wrth ddelio â phwysau hamdden. ODPPRO3	AHNE	FUW / CNC / NFU	√	√	√		Amser staff, cyllid
Parhau i ddatblygu trwy bartneriaid y gweithgareddau gwirfoddoli a rhaglen ddigwyddiadau sy'n annog y defnydd o gefn gwlad a datblygu a hyrwyddo Teithiau Cerdded Iechyd a Champfeydd Gwyrdd yn agos at aneddiadau AHNE ODPPRO4	AHNE		√	√	√		Amser staff
Sicrhau y defnyddir y mynediad lleiaf cyfyngol ar bob llwybr a hyrwyddir yn yr AHNE. ODPPRO5	AHNE	Cyngor Sir Ddinbych / Cyngor Sir y Fflint / CBSW / CNC	√	√	√		Amser staff Angen cyllid
Parhau i ddarparu cyfleoedd i grwpiau heb gynrychiolaeth ddigonol gael profiad o nodweddion sbennig yr AHNE. ODPPRO5	AHNE	CNC	√	√	√		Amser staff
Parhau i'r prosiect Cerdded gydag Offa, rhoi cymorth i fusnesau twristiaeth er mwyn sicrhau eu bod yn gallu manteisio i'r eithaf ar botensial y Llwybr Cenedlaethol i economi'r ardal. ODPPRO6	AHNE	Cadwyn Clwyd / CSDd / CRT / CBSW	√	√	√		Angen cyllid
Parhau i'r prosiect cydweithredol trawsffiniol Cerdded gydag Offa gyda Thirweddau Gwarchoddedig eraill, gweithio gyda grwpiau busnes i gynyddu ymwybyddiaeth o Llwybr Clawdd Offa fel porth i'r AHNE. ODPPRO7	AHNE	Cadwyn Clwyd / CSDd / CRT / CBSW	√	√	√		Angen cyllid
Ymgymryd â mesurau rheoli crydiad ar Lwybr Cenedlaethol Clawdd Offa yng Nghyrrn y Brain, Egwyseg, Moel Famau a bryngaerau Bryniau Clwyd er mwyn lleihau effaith y llwybr ar y dirwedd a nodweddion cadwraeth yr ardal. ODPPRO8	AHNE	CNC	√	√	√		Angen cyllid
Llunio adroddiad monitro blynyddol ar gyfer safleoedd allweddol megis Parc Gwledig Tŷ Mawr, Loggerheads a data Cownteri Pobl ar gyfer y llwybrau yn yr AHNE. ODPPRO9	AHNE	CSDd / CNC	√	√	√		Amser staff

Yr Amgylchedd Adeiledig

Camau Gweithredu Cynllun Rheoli	Arwain	Partneriaid	16/17	17/18	18/19		Adnoddau
Paratoi canllawiau ar gyfer datblygiad mewn lleoliadau porth i gyd-fynd â'r AHNE a chryfhau cymeriad tîrwedd lleol. BEO1	AHNE	CSyFf / CSDd / CBSW		√			Amser staff Angen cyllid
Gweithio gyda'r awdurdodau cynllunio lleol i baratoi a mabwysiadu Canllawiau Cynllunio Atodol ffurfiol a chanllawiau dylunio ar gyfer datblygu yn yr AHNE. BEO1	AHNE	CSyFf / CSDd / CBSW			√		Amser staff
Hwyluso cyfarfod blynyddol gyda phartion â diddordeb ar yr amgylchedd adeiledig. BEO1	AHNE	CSyFf / CSDd / CBSW	√	√	√		Amser staff
Ymgymryd ag astudiaethau nodweddion yr holl aneddiadau, gan ganolbwyntio i ddechrau ar yr aneddiadau mwy a phwyntiau pwysau, er mwyn nodi sensitifrwydd a chyfleoedd ar gyfer newid. BEO1	AHNE	CSyFf / CSDd / CBSW	√	√	√		Amser staff
Ystyried a rhoi sylwadau ar >100 o geisiadau cynllunio a chynigion datblygu eraill yn ac o gwmpas yr AHNE bob blwyddyn, a cheisio mabwysiadu >85% o farn y JC. BEO1	AHNE	CSyFf / CSDd / CBSW	√	√	√		Amser staff
Tynnu ymwybyddiaeth a dealltwriaeth o faterion datblygu yn yr AHNE drwy ynorthwyo gyda rhaglenni hyfforddiant a datblygu aelodau pwyllgor cynllunio a datblygiad offesiynol parhaus ar gyfer swyddogion. BEO1	AHNE	CSyFf / CSD / CBSW	√	√	√		Amser staff
40 Gweithio gydag awdurdodau lleol i gynnal adolygiadau bob 5 mlynedd o'r gofrestr adeiladau mewn Perygl ac arolygon cyflwr sy'n cwmpasu yr AHNE a chymryd camau i dihau nifer yr adeiladau sydd mewn perygl BEO2	AHNE	CSyFf / CSDd / CBSW	√				Amser staff
40 Cynnal a/neu ddiweddarau Gwerthusiadau Ardaloedd Cadwraeth a Chynlluniau Rheoli ar gyfer yr holl Ardaloedd Cadwraeth yn yr AHNE, gan gynnwys adolygiadau ffiniau ac asesiad o gyflwr cyffredinol yr ardaloedd. BEO2	AHNE	CSyFf / CSDd / CBSW	√	√	√		Amser staff
Hyrwyddo defnydd Cyfarwyddiadau Erthygl 4 i reoli datblygiad a ganiateir mewn Ardaloedd Cadwraeth sy'n niweidiol i gymeriad ac edrychiad yr ardal fel y nodwyd gan y Gwerthusiad Ardal Gadwraeth. BEO2	AHNE	CSyFf / CSDd / CBSW	√	√	√		Amser staff
Sicrhau bod Parciau a Gerddi Hanesyddol yn cael eu gwarchod rhag datblygiadau amhriodol a fyddai'n niweidio cymeriad neu nodweddion cydnabyddedig arbennig y safle a gofrestrwyd BEO2	AHNE	Cadw, ALLau	√	√	√		Amser staff
Datblygu canllawiau i leoli a dylunio adeiladau amaethyddol a choedwigaeth yn yr AHNE i wella cymeriad y tirlun lleol BEO3	AHNE	ALLau / CLA			√		Amser staff
Gweithio gyda'r Grid Cenedlaethol i leihau effaith peilonau yn ardal Dyffryn Molwynion a Thremeirchion drwy eu Prosiect Gwella Gwledol. BEO3	AHNE	Tirfeddianwyr	√	√	√		Amser staff Grant Menter Gwella Tirwedd
Gweithio gyda Scottish Power i roi llinellau uwchben dan y ddaear lle bynnag y bo modd. BEO3	Scottish Power	AHNE	√	√	√		Amser staff Scottish Power

Pobl a Chymunedau

Camau Gweithredu Cynllun Rheoli	Arwain	Partneriaid	16/17	17/18	18/19		Adnoddau
Cefnogi a hyrwyddo prosiectau menter perchnoagaeth cymdeithasol / cymunedol priodol a mentrau fel 'The Pub's the Hub' a fydd yn cynnal a gwella mynediad i gyfleusterau a gwasanaethau lleol. PCO1	Cadwyn Clwyd	AHNE	√	√	√		Amser staff Anghen cyllid
Gwrthsefyll cynigion datblygu sy'n golygu colli cyfleusterau cymunedol megis siopau lleol a thafarndai. PCO1	AHNE / CSyFf / CSDd / CBSW		√	√	√		Amser staff
Adnabod y ddarpariaeth band eang cyfredol ar draws yr AHNE a gweithio gyda chymunedau ac asiantaethau eraill i sicrhau'r cyflymder/darpariaeth gorau posibl o wasanaeth, delio ag 'ardaloedd digyswllt' band eang, a hyrwyddo Cynllun Band Eang Cyflym Iawn LIC. PCO1	Cadwyn Clwyd	AHNE		√			Amser staff
Hyrwyddo economi prosesu bwyd lleol o ansawdd uchel, proffidiol fel ffordd o adfywio incymau gwledig; ac i godi ymwybyddiaeth ymysg trigolion, busnesau ac ymwelwyr am y manteision i'r dirwedd, yr economi a chymdeithas o brynu nwyddau lleol. PCO1	Cadwyn Clwyd / AHNE	Llwybr Bwyd	√	√	√		Amser staff
Cefnogi mentrau sy'n darparu gwasanaethau cymunedol hanfodol trwy gyfrwng y Gymraeg. PCO1	AHNE	Menter Iaith	√	√	√		Amser staff Cronfa Datblygu Cynaliadwy
Cefnogi'r awdurdodau lleol wrth gyflawni arolygon anghenion tai a fforddiadwyedd mewn ardaloedd lle mae galw mawr am dai fforddiadwy a nodir gan restrau aros ALI / HA. PCO2	ALI		√	√	√		Amser staff
Gweithio gydag awdurdodau cynllunio a thai lleol i hyrwyddo cynlluniau tai fforddiadwy ar gyfer pobl lleol, i sicrhau unedau fforddiadwy fel rhan o unrhyw ddatblygiad tai marchnad newydd, ac i annog darpariaeth o dai fforddiadwy i bobl lleol trwy addasiadau a datblygu sbectol newydd unigol mewn pentrefi a phentrefannau. PCO2	CSyFf / CSDd / CBSW	AHNE	√	√	√		Amser staff
Hyrwyddo cyfleoedd i annog busnesau lleol i fod yn fwy cynaliadwy yn amgylcheddol ac yn economaidd, yn arbennig mewn ffyrdd sy'n gwarchod y nodweddion arbennig yr AHNE. PCO2	AHNE / Cadwyn Clwyd	AHNE	√	√	√		Amser staff Anghen cyllid
Cefnogi Cynllun Llysgenhadon Cymunedol i wella cyfathrebu â chymunedau. PCO3	Cadwyn Clwyd		√	√	√		Amser staff
Cynnal Fforwm blynyddol PCO3	AHNE	AHNE	√	√	√		Amser staff
Cynhyrchu rhaglen wirfoddoli o ddigwyddiadau ddwywaith y flwyddyn. PCO4	AHNE	CSDd / CNC	√	√	√		Amser staff Cyllideb AHNE Craidd
Cysylltu gyda Chynghorau Tref a Chymuned yn flynyddol. PCO4	AHNE	CSDd / CNC	√	√	√		Amser staff
Cynnal a datblygu'r Bartneriaeth AHNE PCO4	AHNE	CSDd / CNC	√	√	√		Amser staff Cyllideb AHNE Craidd
Datblygu Cynllun Ceidwad Ifanc gyda rhaglen o weithgareddau ar draws yr AHNE. PCO4	AHNE	CSDd / CNC	√	√	√		Amser staff Cyllideb AHNE Craidd

Cyfarfod Cydbwyllgor AHNE Bryniau
Clwyd a Dyffryn Dyfrdwy
Eitem 5 Cynllun Rheoli AHNE Bryniau
Clwyd a Dyffryn Dyfrdwy

25 Tachwedd 2016 Neuadd y Sir yr
Wyddgrug

Asesiad o'r Effaith ar Gydraddoldeb

Cynllun Rheoli AHNE Bryniau Clwyd a Dyffryn Dyfrdwy

Manylion Cyswllt: Helen Mrowiec, Uwch Swyddog Hamdden

Diweddarwyd: 7 Tachwedd 2016

1. Pa fath o gynnig sy'n cael ei asesu?

Arall

2. Disgrifiwch bwrpas y cynnig hwn

Cynllun Busnes AHNE

3. A oes angen Asesiad llawn o Effaith ar Gydraddoldeb ar y cynnig hwn?

(Gweler adran 1 yn y pecyn cymorth uchod am arweiniad)

Nac oes

4. Darparwch grynodedb o'r camau a gymerwyd, yr wybodaeth a ddefnyddiwyd, i gynnal yr asesiad hwn, gan gynnwys unrhyw ymgysylltiad a wnaed

(Gweler adran 1 yn y pecyn cymorth uchod am arweiniad)

Bydd Cynllun Busnes Bryniau Clwyd a Dyffryn Dyfrdwy yn ddogfen sydd ar gael i'r cyhoedd.

5. A fydd y cynnig hwn yn cael effaith gadarnhaol ar unrhyw un o'r nodweddion a warchodwyd?

(Gweler adran 1 yn y pecyn cymorth am ddisgrifiad o'r nodweddion a warchodwyd)

Nac oes, mae'r cynnig yn niwtral.

6. A fydd y cynnig hwn yn cael effaith negyddol anghymesur ar unrhyw un o'r nodweddion a warchodwyd

Na fydd

7. A yw'r cynnig wedi'i ddiwygio i ddileu neu leihau unrhyw effaith negyddol bosibl?

Nac ydi	Nid oedd angen hyn, gan na nodwyd unrhyw effaith negyddol bosibl.
----------------	---

8. A ydych wedi nodi unrhyw gamau pellach i fynd i'r afael ag unrhyw effaith negyddol bosibl ac / neu eu monitro?

Ydym	Fel y trafodwyd yn gynharach, ni nodwyd unrhyw effaith negyddol bosibl. Fodd bynnag, bydd effaith wirioneddol y cynnig yn cael ei adolygu ar ôl ei weithredu i weld a oes modd dysgu unrhyw wersi. Bydd elfennau penodol o'r cynllun busnes yn cynnwys Asesiadau Effaith Cydraddoldeb pellach.
-------------	--

Cam(au) Gweithredu	Perchennog	Dyddiad
Dim		

9. Datganiad

Mae pob ymdrech rhesymol wedi'i wneud i ddileu neu leihau unrhyw effaith anghymesur posibl ar bobl sy'n rhannu nodweddion a warchodwyd. Caiff union effaith y cynnig ei adolygu yn y cam priodol

Dyddiad Adolygu:	07/11/2016
-------------------------	------------

Enw Swyddog Arweiniol yr Aseiad o Effaith ar Gydraddoldeb	Dyddiad
Helen Mrowiec	07/11/2016

Nodwch y bydd angen i chi gyhoeddi canlyniad yr aseiad o effaith ar gydraddoldeb os byddwch yn canfod effaith sylweddol debygol.

Mae tudalen hwn yn fwriadol wag



**Bryniau Clwyd a
Dyffryn Dyfrdwy**
Clwydian Range
and Dee Valley

Ardal o Harddwch Naturiol Eithriadol
Area of Outstanding Natural Beauty

**CYD-BWYLLGOR
ARDAL O HARDDWCH NATURIOL EITHRIADOL
BRYNIAU CLWYD A DYFFRYN DYFRDWY**

Cynhaliwyd ar: 25 Tachwedd 2016

Aelod Arweiniol / Swyddog: Gareth O Williams

Awdur yr Adroddiad: Paula O'Hanlon / Huw Rees

Teitl: Cyd-bwyllgor Cyllideb ac Alldro 2016/17

1. Am beth mae'r adroddiad yn sôn?

Mae'r adroddiad yn manylu ar sefyllfa alldro cyllideb refeniw'r Ardal o Harddwch Naturiol Eithriadol (AHNE) ar gyfer 2016/17.

2. Beth yw'r rheswm dros lunio'r adroddiad hwn?

Pwrpas yr adroddiad yw rhoi diweddariad ar sefyllfa ariannol AHNE ar gyfer 2016/17.

3. Beth yw'r Argymhellion?

Gofyn i'r aelodau'n nodi'r alldro ariannol ar gyfer 2016/17 (Atodiad 1) a chynnydd yn erbyn strategaeth y gyllideb y cytunwyd arni.

4. Manylion yr adroddiad.

Mae'r adroddiad hwn yn rhoi crynodeb o gyllideb refeniw'r AHNE ar gyfer 2016/17 a balansau wrth gefn fel y manylir yn Atodiad 1. Cyllideb gwariant gros yr AHNE yw £440,135. Rhagwelir sefyllfa o orwariant bychan iawn o £40, ond mae lefel uchel o hyder y bydd hyn yn cael ei adfer dros y misoedd sydd ar ôl.

Mae'r adroddiad hefyd yn rhoi copi o Ffurflen Flynyddol Swyddfa Archwilio Cymru wedi'i harwyddo ar gyfer y Flwyddyn a ddaeth i Ben 31 Mawrth 2016 (Atodiad 2).

5. Sut mae'n cyfrannu at Flaenoriaethau Cynlluniau Rheoli AHNE Bryniau Clwyd a Dyffryn Dyfrdwy?

Bydd rheolaeth effeithiol o gyllidebau refeniw'r AHNE yn helpu'r gwaith o gyflawni blaenoriaethau'r cynllun rheoli y cytunwyd arnynt ar gyfer y flwyddyn gyfredol, ac yn sylfaen i weithgareddau ym mhob maes, yn arbennig ein perthynas gyda phartneriaid cyllido a'n blaenoriaethau ar y cyd.

6. Faint fydd hyn yn ei gostio a sut y bydd yn effeithio ar wasanaethau eraill?

Nid oes unrhyw gostau uniongyrchol yn gysylltiedig â'r adroddiad hwn.

7. Beth yw prif gasgliadau'r Asesiad o Effaith ar Gydraddoldeb (AEC) a gynhaliwyd ar y penderfyniad? Dylai'r templed AEC wedi'i lenwi gael ei atodi fel atodiad i'r adroddiad.

Amh.

8. Pa ymgynghoriadau a gynhaliwyd gyda'r Pwyllgor Archwilio ac eraill?

Cyflwynwyd y gyllideb arfaethedig ar gyfer 2016/17 i'r cyfarfod Cyd-bwyllgor ym mis Chwefror ac fe'i cymeradwywyd.

9. Datganiad y Prif Swyddog Cyllid

Mae'r adroddiad hwn yn amlinellu sefyllfa ariannol yr AHNE ar gyfer 2016 / 17. Ar hyn o bryd rhagwelir tanwariant bychan ond mae hyder y bydd hwn yn cael ei adfer o gyllideb bresennol.

Oherwydd y setliad refeniw drafft gwell nac a ddisgwyliwyd gan Lywodraeth Cymru nid yw Cyngor Sir Ddinbych yn cynnig gwneud unrhyw ostyngiadau i lefelau cyllido'r rhaglen AHNE ar gyfer blwyddyn ariannol 2017/18. Ar hyn o bryd rydym yn dal i aros am gadarnhau gan Sir y Fflint a Wrecsam ynglŷn â'u bwriadau. Serch hynny mae'r cyfnod hwn o ddarbodaeth sector cyhoeddus yn debygol o barhau a rhaid cydnabod fod cyllidebau pob corff cyhoeddus yn debygol o ddod o dan bwysau cynyddol dros y blynyddoedd nesaf.

10. Pa risgiau sydd ac a oes unrhyw beth y gallwn ei wneud i'w lleihau?

Mae'r gyllideb bresennol yn ddibynnol ar incwm gan Gyfoeth Naturiol Cymru a'r tri Awdurdod Lleol. Mae Cyfoeth Naturiol Cymru wedi cadarnhau eu lefel cyllid ar gyfer Rhaglen AHNE 2016-2018.

Bydd unrhyw newidiadau i'r lefelau incwm hyn yn peri risg i gyflwyno prosiectau yn y dyfodol a'n gallu i gyflawni yn erbyn y blaenoriaethau yn y Cynllun Rheoli AHNE.

11. Pŵer i wneud Penderfyniad

Mae'n ofynnol i awdurdodau lleol o dan Adran 151 Deddf Llywodraeth Leol 1972 wneud trefniadau ar gyfer gweinyddu eu materion ariannol yn briodol.

JOINT AONB COMMITTEE

(DENBIGHSHIRE, FLINTSHIRE AND WREXHAM COUNCILS)

Appendix 1

CORE - REVENUE INCOME AND EXPENDITURE ACCOUNT AT 31st OCTOBER 2016

	Budget 2016/17 £	Forecast Outturn 2016/17 £
EXPENDITURE		
<u>Employees</u>		
Salaries	206,265	206,265
Training & Conference	1,000	1,000
Subscriptions	2,900	2,900
Insurance	924	924
Total Employee costs	211,089	211,089
<u>Vehicle and Travel</u>		
Vehicle Hire	450	450
Mileage	4,000	3,600
Use of Public Transport	500	500
Total Vehicle & Travel Expenses	4,950	4,550
<u>Other</u>		
Protective Clothing	1,000	1,000
Uniforms	1,500	1,500
General Equipment	150	150
Event Expenditure	5,000	5,000
Audit / Legal Fees	1,134	1,484
IT costs	900	900
Telephones	1,100	800
Publications	100	100
Total Other Expenses	10,884	10,934
<u>Projects</u>		
Grants	54,545	50,000
Total Project costs	54,545	50,000
TOTAL EXPENDITURE	281,468	276,573
INCOME		
NRW Salary Grant	-118,063	-117,608
SDF Grant	-54,545	-50,000
LA Funding	-108,860	-108,860
Private calls	0	-10
TOTAL INCOME	-281,468	-276,478
Total Net Expenditure	0	95



**Bryniau Clwyd a
Dyffryn Dyfrdwy**
Clwydian Range
and Dee Valley

Ardal o Harddwch Naturiol Eithriadol
Area of Outstanding Natural Beauty

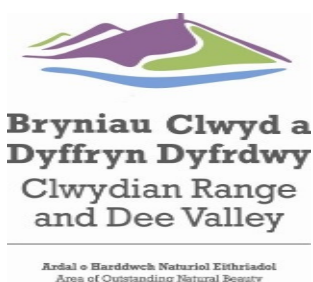
JOINT AONB COMMITTEE

(DENBIGHSHIRE, FLINTSHIRE AND WREXHAM COUNCILS)

Appendix 1

AREA - REVENUE INCOME AND EXPENDITURE ACCOUNT AT 31st OCTOBER 2016

	Budget 2016/17 £	Forecast Outturn 2016/17 £
EXPENDITURE		
<u>Employees</u>		
Salaries	130,098	129,213
Insurance	589	589
Total Employee costs	130,687	129,802
<u>Vehicle and Travel</u>		
Fuel	4,000	4,000
Fleet	11,500	11,500
Mileage	0	800
Public Transport	200	200
Total Vehicle & Travel Expenses	15,700	16,500
<u>Other</u>		
General Equipment	250	250
Site Management	6,000	6,000
IT	250	250
Telephones	350	380
Internet	70	70
Advertising	360	360
Total Other Expenses	7,280	7,310
<u>Projects</u>		
Management Plan	5,000	5,000
Total Project costs	5,000	5,000
TOTAL EXPENDITURE	158,667	158,612
INCOME		
NRW Salary Grant	-11,466	-11,466
NRW Salary Match	-12,000	-12,000
LA Salary funding	-135,201	-135,201
TOTAL INCOME	-158,667	-158,667
Total Net Expenditure	0	-55



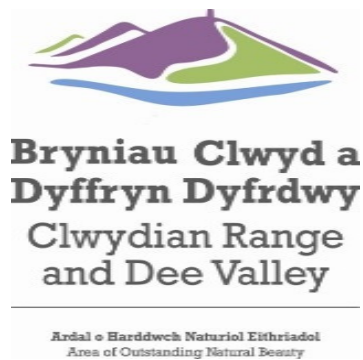
JOINT AONB COMMITTEE

Appendix 1

(DENBIGHSHIRE, FLINTSHIRE AND WREXHAM COUNCILS)

RESERVE BALANCES AT 31st OCTOBER 2016

Reserve amount from budget	-22,740
Reserve amount for Project funding	-44,752
Balance of reserve at 31.10.16	<u><u>-67,492</u></u>



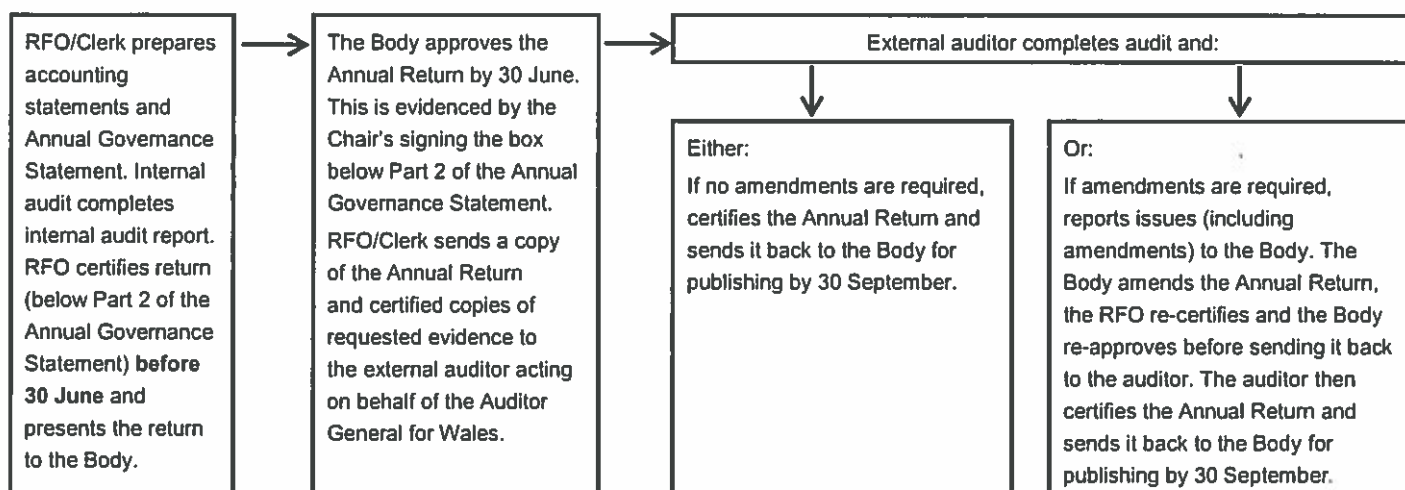
Mae tudalen hwn yn fwriadol wag

Smaller local government bodies in Wales Annual Return for the Year Ended 31 March 2016

Smaller local government bodies in Wales must prepare annual accounts following proper practices as set out in the One Voice Wales/SLCC publication **Governance and accountability for local councils in Wales – A Practitioners' Guide** (the Practitioners' Guide). The Practitioners' Guide states that bodies may prepare their accounts in the form of an annual return prepared by the Wales Audit Office.

The accounts and audit process

The accounts and audit arrangements follow the process as set out below.



Please complete all sections highlighted in red. Incomplete or incorrect returns may require additional external audit work and incur additional costs. Send the **original** Annual Return, together with all additional information requested, to the external auditor acting on behalf of the Auditor General for Wales. **Please note that copies of all documents provided for the purposes of the audit must be certified as true copies of the originals by the Clerk and Chair.** Unless requested, please do not send any original financial or other records to the external auditor.

Bodies should note the changes to the Annual Governance Statement. This is to be completed in full by all Bodies.

Audited and certified returns are sent back to the Body for publication or display of the accounting statements, Annual Governance Statement and the Auditor General for Wales' certificate and report.

Completion checklist

'No' answers mean that you may not have met requirements		Done?	
Initial submission to the external auditor		Yes	No
Accounts	Has the RFO certified the accounting statements and the body approved the Annual Return (as evidenced by the relevant signatures), no later than 30 June 2016?	<input type="checkbox"/>	<input type="checkbox"/>
	Do the accounts add up and does the balance carried forward from last year equal the opening balance this year?	<input type="checkbox"/>	<input type="checkbox"/>
	Do the papers to be sent to the external auditor include an explanation of significant variations, including a quantified analysis of the changes from last year to this year?	<input type="checkbox"/>	<input type="checkbox"/>
	Does the bank reconciliation as at 31 March 2016 agree to line 9?	<input type="checkbox"/>	<input type="checkbox"/>

All sections	Have all red boxes been completed and explanations provided where needed?	<input type="checkbox"/>	<input type="checkbox"/>
	Has all the information requested by the external auditor been sent with this Annual Return? Please refer to your notice of audit and any additional schedules provided by your external auditor.	<input type="checkbox"/>	<input type="checkbox"/>
Supporting evidence	Have all items and pages of supporting evidence provided to the audit been certified as a true copy of the original by the Clerk and Chair?	<input type="checkbox"/>	<input type="checkbox"/>

Accounting statements 2015-16 for:

Name of body:

	Year ending		Notes and guidance for compilers
	31 March 2015 (£)	31 March 2016 (£)	

Please round all figures to nearest £.
Do not leave any boxes blank and report £0 or nil balances. All figures must agree to the underlying financial records for the relevant year.

Statement of income and expenditure/receipts and payments

1. Balances brought forward	0	16,268	Total balances and reserves at the beginning of the year as recorded in the financial records. Must agree to line 7 of the previous year.
2. (+) Income from local taxation/levy	211,150	260,087	Total amount of income received/receivable in the year from local taxation (precept) or levy/contribution from principal bodies.
3. (+) Total other receipts	204,658	256,302	Total income or receipts recorded in the cashbook minus amounts included in line 2. Includes support, discretionary and revenue grants.
4. (-) Staff costs	-276,677	-321,194	Total expenditure or payments made to and on behalf of all employees. Include salaries and wages, PAYE and NI (employees and employers), pension contributions and related expenses eg termination costs.
5. (-) Loan interest/capital repayments	0	0	Total expenditure or payments of capital and interest made during the year on external borrowing (if any).
6. (-) Total other payments	-122,864	-143,971	Total expenditure or payments as recorded in the cashbook minus staff costs (line 4) and loan interest/capital repayments (line 5).
7. (=) Balances carried forward	16,268	67,492	Total balances and reserves at the end of the year. Must equal (1+2+3) – (4+5+6).

Statement of balances

8. (+) Debtors and stock balances	24,750	105,897	Income and expenditure accounts only: Enter the value of debts owed to the body and stock balances held at the year-end.
9. (+) Total cash and investments	-3,078	-31,376	All accounts: The sum of all current and deposit bank accounts, cash holdings and investments held at 31 March. This must agree with the reconciled cashbook balance as per the bank reconciliation.
10. (-) Creditors	-5,404	-7,029	Income and expenditure accounts only: Enter the value of monies owed by the body (except borrowing) at the year-end.
11. (=) Balances carried forward	16,268	67,492	Total balances should equal line 7 above: Enter the total of (8+9-10).
12. Total fixed assets and long-term assets	0	0	The original asset and investment register value of all fixed assets and any other long-term assets held as at 31 March.
13. Total borrowing	0	0	The outstanding capital balance as at 31 March of all loans from third parties (including PWLB).

14. Trust funds disclosure note	Yes	No	N/A	Yes	No	N/A	The Body acts as sole trustee for and is responsible for managing (a) trust fund(s)/assets (readers should note that the figures above do not include any trust transactions).
	<input type="radio"/>	<input type="radio"/>	<input checked="" type="radio"/>	<input type="radio"/>	<input type="radio"/>	<input checked="" type="radio"/>	

Annual Governance Statement (Part 1)

We acknowledge as the members of the Council/Board/Committee, our responsibility for ensuring that there is a sound system of internal control, including the preparation of the accounting statements. We confirm, to the best of our knowledge and belief, with respect to the accounting statements for the year ended 31 March 2016, that:

	Agreed?		'YES' means that the Council/Board/Committee:	PG Ref	
	Yes	No*			
1. We have approved the accounting statements which have been prepared in accordance with the requirements of the Accounts and Audit (Wales) Regulations 2014 and proper practices.	<input checked="" type="checkbox"/>	<input type="checkbox"/>	Prepared its accounting statements in the way prescribed by law.	6, 12	
2. We have maintained an adequate system of internal control, including measures designed to prevent and detect fraud and corruption, and reviewed its effectiveness.	<input checked="" type="checkbox"/>	<input type="checkbox"/>	Made proper arrangements and accepted responsibility for safeguarding the public money and resources in its charge.	6, 7	
3. We have taken all reasonable steps to assure ourselves that there are no matters of actual or potential non-compliance with laws, regulations and codes of practice that could have a significant financial effect on the ability of the Council/Board/Committee to conduct its business or on its finances.	<input checked="" type="checkbox"/>	<input type="checkbox"/>	Has only done things that it has the legal power to do and has conformed to codes of practice and standards in the way it has done so.	6	
4. We have provided proper opportunity for the exercise of electors' rights in accordance with the requirements of the Accounts and Audit (Wales) Regulations 2014.	<input checked="" type="checkbox"/>	<input type="checkbox"/>	Has given all persons interested the opportunity to inspect and to ask questions about the Body's accounts.	6, 23	
5. We have carried out an assessment of the risks facing the Council/Board/Committee and taken appropriate steps to manage those risks, including the introduction of internal controls and/or external insurance cover where required.	<input checked="" type="checkbox"/>	<input type="checkbox"/>	Considered the financial and other risks it faces in the operation of the Body and has dealt with them properly.	6, 9	
6. We have maintained an adequate and effective system of internal audit of the accounting records and control systems throughout the year and have received a report from the internal auditor.	<input checked="" type="checkbox"/>	<input type="checkbox"/>	Arranged for a competent person, independent of the financial controls and procedures, to give an objective view on whether these meet the needs of the Body.	6, 8	
7. We have considered whether any litigation, liabilities or commitments, events or transactions, occurring either during or after the year-end, have a financial impact on the Council/Board/Committee and, where appropriate, have included them on the accounting statements.	<input checked="" type="checkbox"/>	<input type="checkbox"/>	Disclosed everything it should have about its business during the year including events taking place after the year-end if relevant.	6	
8. We have taken appropriate action on all matters raised in previous reports from internal and external audit.	<input checked="" type="checkbox"/>	<input type="checkbox"/>	Considered and taken appropriate action to address issues/weaknesses brought to its attention by both the internal and external auditors.	6, 8, 23	
9. Trust funds – in our capacity as trustee, we have: <ul style="list-style-type: none"> Discharged our responsibility in relation to the accountability for the fund(s) including financial reporting and, if required, independent examination or audit. 	<input type="checkbox"/>	<input type="checkbox"/>	<input checked="" type="checkbox"/>	Has met all of its responsibilities where it is a sole managing trustee of a local trust or trusts.	3, 6

* Please provide explanations to the external auditor on a separate sheet for each 'no' response given; and describe what action is being taken to address the weaknesses identified.

Annual Governance Statement (Part 2)

	Agreed?		'YES' means that the Council/Board/Committee:	PG Ref
	Yes	No*		
1. We calculated and approved the Council/Board/Committee's budget requirement for the 2015-16 financial year in accordance the Local Government Finance Act 1992 and proper practices [and issued the precept in accordance with Sections 39 to 42 of the Local Government Finance Act 1992.]*	✓	○	Properly planned its financial activities for the year and set a budget in accordance with statutory requirements.	13
2. We have received detailed financial reports setting out the [income and expenditure* receipts and payments*] and a summary of the Council/Board/Committee's financial position on a regular [monthly* / quarterly*] basis throughout the year.	✓	○	Effectively monitored its financial position, income and expenditure against that budget throughout the financial year.	13
3. We have ensured that the Council/Board/Committee's internal audit is independent of its day-to-day decision-making process and maintenance of the accounting records and have agreed appropriate terms of reference for the internal audit.	✓	○	Ensured that its internal audit function is able to undertake its work without potential conflicts of interest and with sufficient scope to provide an adequate and effective service.	8

* Please delete as appropriate.

Council/Board/Committee approval and certification

The Council/Board/Committee is responsible for the preparation of the accounting statements in accordance with the requirements of the Accounts and Audit (Wales) Regulations 2014 and for the preparation of the Annual Governance Statement.

Certification by the RFO I certify that the accounting statements contained in this Annual Return presents fairly the financial position of the Council/Board/Committee, and its income and expenditure, or properly presents receipts and payments, as the case may be, for the year ended 31 March 2016.	Approval by the Council/Board/Committee I confirm that these accounting statements and Annual Governance Statement were approved by the Council/Board/Committee under minute reference:
RFO signature: 	Meeting of 24/6/16
Name: GARETH WILLIAMS	Chair signature: 
Date: 24/06/2016	Name: J. H. JONES
	Date: 24/6/2016

Council/Board/Committee re-approval and re-certification (only required if the annual return has been amended at audit)

Certification by the RFO I certify that the accounting statements contained in this Annual Return presents fairly the financial position of the Council/Board/Committee, and its income and expenditure, or properly presents receipts and payments, as the case may be, for the year ended 31 March 2016.	Approval by the Council/Board/Committee I confirm that these accounting statements and Annual Governance Statement were approved by the Council/Board/Committee under minute reference:
RFO signature:	Chair signature:
Name:	Name:
Date:	Date:

Auditor General for Wales' Audit Certificate and report

The external auditor conducts the audit on behalf of, and in accordance with, guidance issued by the Auditor General for Wales. On the basis of their review of the Annual Return and supporting information, they report whether any matters that come to their attention give cause for concern that relevant legislation and regulatory requirements have not been met.

We certify that we have completed the audit of the Annual Return for the year ended 31 March 2016 of:

CAWYDIAN RANGE AND DEE VALLEY AREA OF OUTSTANDING NATURAL BEAUTY

External auditor's report

~~[[Except for the matters reported below]]~~* On the basis of our review, in our opinion, the information contained in the Annual Return is in accordance with proper practices and no matters have come to our attention giving cause for concern that relevant legislation and regulatory requirements have not been met.

(This area is currently blank, containing only a diagonal line.)

~~[[These matters along with]]~~* Other matters not affecting our opinion which we draw to the attention of the body and our recommendations for improvement are included in our report to the body dated _____.]

Other matters and recommendations

On the basis of our review, we draw the Body's attention to the following matters and recommendations which do not affect our audit opinion but should be addressed by the Body.

(This area is currently blank, containing only a diagonal line.)

(Continue on a separate sheet if required.)

External auditor's name: ANTHONY BARLETT

External auditor's signature: *ARB*

Date: 30/9/16

For and on behalf of the Auditor General for Wales

* Delete as appropriate.

Annual internal audit report to:

Name of body: Clwydian Range & Dee Valley AONB

The Council/Board/Committee's internal audit, acting independently and on the basis of an assessment of risk, has included carrying out a selective assessment of compliance with relevant procedures and controls expected to be in operation during the financial year ending 31 March 2016.

The internal audit has been carried out in accordance with the Council/Board/Committee's needs and planned coverage. On the basis of the findings in the areas examined, the internal audit conclusions are summarised in this table. Set out below are the objectives of internal control and the internal audit conclusions on whether, in all significant respects, the following control objectives were being achieved throughout the financial year to a standard adequate to meet the needs of the Council/Board/Committee.

	Agreed?				Outline of work undertaken as part of the internal audit (NB not required if detailed internal audit report presented to body)
	Yes	No*	N/A	Not covered**	
1. Appropriate books of account have been properly kept throughout the year.	<input checked="" type="radio"/>	<input type="radio"/>	<input type="radio"/>	<input type="radio"/>	The Ledger of AONB accounts was looked at and discussion with the Finance Officer.
2. Financial regulations have been met, payments were supported by invoices, expenditure was approved and VAT was appropriately accounted for.	<input checked="" type="radio"/>	<input type="radio"/>	<input type="radio"/>	<input type="radio"/>	A sample of invoices was looked at. Payments were found to be correctly authorised and VAT was correctly accounted for.
3. The body assessed the significant risks to achieving its objectives and reviewed the adequacy of arrangements to manage these.	<input checked="" type="radio"/>	<input type="radio"/>	<input type="radio"/>	<input type="radio"/>	The Risks both Financial and Reputational are included in the AONB Legal agreement of 9/10/2013.
4. The annual precept/levy/resource demand requirement resulted from an adequate budgetary process, progress against the budget was regularly monitored, and reserves were appropriate.	<input checked="" type="radio"/>	<input type="radio"/>	<input type="radio"/>	<input type="radio"/>	Discussion with Finance Officer with responsibility for the AONB Accounts.
5. Expected income was fully received, based on correct prices, properly recorded and promptly banked, and VAT was appropriately accounted for.	<input checked="" type="radio"/>	<input type="radio"/>	<input type="radio"/>	<input type="radio"/>	AONB Ledger scrutinised and income was as expected.
6. Petty cash payments were properly supported by receipts, expenditure was approved and VAT appropriately accounted for.	<input checked="" type="radio"/>	<input type="radio"/>	<input type="radio"/>	<input type="radio"/>	All petty cash items were looked at. Receipts accompanied reimbursement request and VAT was accounted for where appropriate.
7. Salaries to employees and allowances to members were paid in accordance with minuted approvals, and PAYE and NI requirements were properly applied.	<input checked="" type="radio"/>	<input type="radio"/>	<input type="radio"/>	<input type="radio"/>	Joint committee agreement seen, Agreed points and payroll confirmed to DCC payroll data.
8. Asset and investment registers were complete, accurate, and properly maintained.	<input type="radio"/>	<input type="radio"/>	<input checked="" type="radio"/>	<input type="radio"/>	N/A

	Agreed?				Outline of work undertaken as part of the internal audit (NB not required if detailed internal audit report presented to body)
	Yes	No*	N/A	Not covered**	
9. Periodic and year-end bank account reconciliations were properly carried out.	<input checked="" type="radio"/>	<input type="radio"/>	<input type="radio"/>	<input type="radio"/>	Bank reconciliation is audited annually in another project
10. Accounting statements prepared during the year were prepared on the correct accounting basis (receipts and payments/income and expenditure), agreed with the cashbook, were supported by an adequate audit trail from underlying records, and where appropriate, debtors and creditors were properly recorded.	<input checked="" type="radio"/>	<input type="radio"/>	<input type="radio"/>	<input type="radio"/>	Discussion with the Finance Officer with responsibility for AONB account. Statements prepared for the Joint committee meetings were looked at.
11. Trust funds (including charitable trusts). The Council/Board/Committee has met its responsibilities as a trustee.	<input type="radio"/>	<input type="radio"/>	<input checked="" type="radio"/>	<input type="radio"/>	N/A

For any risk areas identified by the Council/Board/Committee (list any other risk areas below or on separate sheets if needed) adequate controls existed:

	Agreed?				Outline of work undertaken as part of the internal audit (NB not required if detailed internal audit report presented to body)
	Yes	No*	N/A	Not covered**	
12. Insert risk area	<input type="radio"/>	<input type="radio"/>	<input type="radio"/>	<input type="radio"/>	Insert text
13. Insert risk area	<input type="radio"/>	<input type="radio"/>	<input type="radio"/>	<input type="radio"/>	Insert text
14. Insert risk area	<input type="radio"/>	<input type="radio"/>	<input type="radio"/>	<input type="radio"/>	Insert text

* If the response is 'no', please state the implications and action being taken to address any weakness in control identified (add separate sheets if needed).

** If the response is 'not covered', please state when the most recent internal audit work was done in this area and when it is next planned, or if coverage is not required, internal audit must explain why not.

[My detailed findings and recommendations which I draw to the attention of the Council/Board/Committee are included in my detailed report to the Council/Board/Committee dated _____.] * Delete if no report prepared.

Internal audit confirmation

I confirm that as the Council's internal auditor, I have not been involved in a management or administrative role within the body or as a member of the body during the financial years 2014-15 and 2015-16. I also confirm that there are no conflicts of interest surrounding my appointment.

Name of person who carried out the internal audit:	IRENE GRIFFITHS
Signature of person who carried out the internal audit:	<i>Irene Griffiths</i>
Date:	09/06/2016

Guidance notes on completing the Annual Return

1. You must apply proper practices when preparing this annual return. For guidance, please read the Practitioners' Guide (**Governance and accountability for local councils: A Practitioners' Guide (Wales)**) – available from One Voice Wales and SLCC. It contains everything you need for the financial year-end and the statutory audit.
2. The Wales Audit Office Good Practice Exchange (www.audit.wales/good-practice/finance/community-council-money) provides further information on the accounts and audit process along with guidance on governance matters.
3. Make sure that the Annual Return is fully completed ie, no empty red boxes. Please avoid making any amendments to the completed return. If this is unavoidable, cross out the incorrect entries, make sure the amendments are drawn to the attention of the body, properly initialled and an explanation for them is provided to the external auditor. **Please do not use correction fluid.** Annual returns that are incomplete or contain unapproved and/or unexplained amendments or correction fluid will be returned unaudited and may incur additional costs.
4. **There are now two boxes for certification and approval by the Body. The second box is only required if the annual return has to be amended as a result of the audit. You should only complete the top box before sending the form to the auditor.**
5. Use a second pair of eyes, perhaps the Chair or a member, to review your Annual Return for completeness before sending the original form to the auditor.
6. Make sure that your accounting statements add up, that the balance carried forward from the previous year (line 7 of 2015) equals the balance brought forward in the current year (line 1 of 2016). Explain any differences between the 2015 figures on this annual return and the amounts recorded in last year's annual return.
7. Explain fully any significant variances in the accounting statements. Do not just send in a copy of your detailed accounting records instead of this explanation. The external auditor wants to know that you understand the reasons for all variances. Include a detailed analysis to support your explanation and be specific about the values of individual elements making up the variances.
8. Make sure that the copy of the bank reconciliation you send to your auditor with the Annual Return covers all your bank accounts and cash balances. If there are no reconciling items, please state this and provide evidence of the bank balances. If your Council holds any short-term investments, please note their value on the bank reconciliation. The auditor should also be able to agree your bank reconciliation to line 9 in section 1. More help on bank reconciliation is available in the Practitioners' Guide*.
9. **Every** small body is now required to send to the external auditor, information to support the assertions made in the Annual Governance Statement. Your auditor will tell you what information you need to provide. Please read the audit notice carefully to ensure you include all the information the auditor has asked for. You should send **copies** of the original records (certified by the Clerk and Chair as accurate copies) to the external auditor and not the original documents themselves.
10. Please do not send the auditor any information that you are not specifically asked for. Doing so is not helpful.
11. If the auditor has to review unsolicited information, repeat a request for information, receives an incomplete bank reconciliation or explanation of variances or receives original documents that must be returned, the auditor will incur additional costs for which they are entitled to charge additional fees.
12. **Do not complete the Auditor General for Wales' Audit Certificate and report.** The external auditor completes this on behalf of the Auditor General for Wales on completion of the audit.
13. **Please deal with all correspondence with the external auditor promptly.** This will help you to meet your statutory obligations and will minimise the cost of the audit.
14. **Please note that if completing the electronic form, you must print the form for it to be certified by the RFO and signed by the Chair before it is sent to the auditor.**

1. Teitl y Prosiect: Llwybrau AHNE a Hyrwyddwyd

Amlinelliad o'r Prosiect

Mae gan yr AHNE nifer o lwybrau rhanbarthol a hyrwyddir sy'n tynnu sylw at deithiau cerdded dydd, eithriadol, yn yr ardal. Ar gyfer y rhai nad ydynt am gerdded dros 10 milltir mewn un diwrnod, gall y llwybrau hefyd gael eu rhannu'n adrannau byrrach. Mae llawer o'r Llwybrau a Hyrwyddir wedi'u sefydlu ers mwy na 10 mlynedd bellach ac mae adborth wedi ei dderbyn oddi wrth gerddwyr ynglŷn â gwelliannau ffordd, yn enwedig gan fod llawer o'r Llwybrau hyn wedi'u creu cyn Mynediad Agored a'r Ddeddf Cefn Gwlad a Hawliau Tramwy, sydd wedi darparu llawer mwy o ddewisiadau ar gyfer mynediad i'r ucheldir. Mae'r AHNE hefyd wedi gweld gwerth datblygu cyfres gyda brandio cryf trwy'r gwaith a gwblhawyd gan y Prosiect Milltiroedd Cymunedol ac mae ganddo'r weledigaeth i ddatblygu fformat cydnabyddedig ar gyfer y llwybrau rhanbarthol a hyrwyddir. Y llynedd, ailaliniwyd ac ail-lansiwyd Llwybr Dyffryn Dyfrdwy, gydag adborth cadarnhaol. Mae'r AHNE yn dymuno parhau ei adolygiad o'r llwybrau. Awgrymir gwelliannau llwybrau, yn enwedig ar gyfer Llwybr Gogledd y Berwyn yn Neuadd Liberty a Llangollen, arwyddion diwygiedig a deunydd hyrwyddo newydd.

Anghenion Prosiect

Y Llwybrau Rhanbarthol yw un o asedau mwyaf yr AHNE o ran cynnyrch cerdded, ynghyd â'r Llwybr Cenedlaethol. Dylai'r llwybrau hyn fod o'r ansawdd uchaf posibl, gan adlewyrchu'r dirwedd eithriadol y maent yn rhan ohoni. Mae angen gwneud diwygiadau i'r llwybr yn dilyn adborth a dderbyniwyd gan gerddwyr, ynghyd â gwell cyfeirbwyntiau. Mae angen codi safon y llwybrau a hyrwyddir a'u cysylltedd â llwybrau eraill.

Manteision y prosiect

- Gwell ansawdd llwybr rhanbarthol Llwybr Gogledd y Berwyn.
- Gwell profiad i gerddwyr ar hyd y llwybr, gyda gwell marciau ffordd.
- Darparu ased ar gyfer y cynnig twristiaeth lleol.

Amcangyfrif o Gostau'r Prosiect

Cyfanswm Costau £6,000 - £5,000 Cais Llywodraeth Cymru - £1,000 o arian cyfatebol ROWIP

Cyflenwi yn Erbyn y Cynllun Rheoli AHNE

PolART1 Hyrwyddo defnydd cynaliadwy a mwynhad a dealltwriaeth o dirwedd yr AHNE mewn ffordd sy'n cyfrannu at ffyniant lleol a chynhwysiant cymdeithasol.

PolART2 Sicrhau bod atyniad tirwedd a golygfeydd yr AHNE fel sail i dwristiaeth yr ardal yn cael ei gynnal.

PolART3 Sicrhau bod yr holl ymwelwyr a phreswylwyr yn gallu profi a mwynhau manteision rhinweddau arbennig yr AHNE o fewn terfynau amgylcheddol.

Cyflawni yn erbyn Deddf Cenedlaethau'r Dyfodol

Cymru ffyniannus - trwy gefnogi cerdded fel gweithgaredd twristiaeth yn yr ardal

Cymru iachach - trwy wella llwybrau i bobl leol gadw'n heini

Cymru â chymunedau cydlynol – mae'r llwybrau a hyrwyddir yn cysylltu â chymunedau

Cymru â diwylliant ac iaith Gymraeg ffyniannus - bydd yr holl ddeunydd hyrwyddo ar gael yn ddwyieithog.



2. Teitl y Prosiect: Y Tu Hwnt i Barc Gwledig Tŷ Mawr

Amlinelliad o'r Prosiect

Mae coedwig Tan y Cut wedi'i leoli ger Parc Gwledig Tŷ Mawr, a leolir o fewn yr AHNE a Safle Treftadaeth y Byd Camlas Pontcysyllte a Llangollen. Mae'r goedwig yn hygyrch o lwybr tynnu Camlas Llangollen ac yn darparu cyfleoedd mynediad i bobl leol o Acrefair a Threfor, yn ogystal ag ymwelwyr i'r Parc Gwledig a Safle Treftadaeth y Byd. Mae'r llwybr mynediad presennol o fewn y goedwig yn broblemus gan ei fod wedi ei leoli ar hyd llinell ffynnon gyda dŵr yn ymddangos o bryd i'w gilydd ar hyd y llwybr, gan arwain at arwyneb mwldyd a gwlyb. Byddai'r prosiect yn gwyro rhan o'r llwybr oddi wrth y llinell ffynnon ac hefyd yn edrych ar adeiladu estyll cerdded, a byddai'r gwelliannau hyn yn gwella mynediad i'r safle yn sylweddol.

Mae'r ail faes gwella mynediad wedi'i gynnig ar y llwybr cyswllt ar hyd yr afon i Bont Pontcysyllte sydd ar hyn o bryd yn anodd ei gerdded. Bydd galluogi pobl i gael mynediad at yr ardal hon yn darparu profiad amgen o Safle Treftadaeth y Byd.

Nod y prosiectau Tan y Cut a Phont Pontcysyllte yw gwella mynediad 'parth cysur' y tu hwnt i ffin uniongyrchol Parc Gwledig Tŷ Mawr.

Anghenion Prosiect

Mae Tan y Cut a Phont Pontcysyllte wedi'u lleoli ger cymunedau Acrefair a Threfor, fel adnodd hamdden awyr agored gwerthfawr, a byddai profiad y defnyddiwr wedi'i wella'n sylweddol drwy'r gwelliannau mynediad arfaethedig.

Manteision y prosiect

- Gwelliannau mynediad sylweddol ar safle a ddefnyddir gan y gymuned leol ac ymwelwyr, gan ddarparu gwell profiad
- Gwelliannau gweledol i Goed Tan y Cut drwy reoli llwybrau yn well.
- Dangos y manteision o fod yn yr AHNE, i'r gymuned leol a CBSW, gan gryfhau'r Bartneriaeth AHNE.
- Cyfyngu lled y llwybr rhag lledu ymhellach wrth i bobl geisio osgoi'r rhannau mwldyd, a sathru ar isdyfiant y coetir, ac felly amddiffyn y cynefin coetir.
- Gwella profiad ymwelwyr o Safle Treftadaeth y Byd.

Amcangyfrif o Gostau'r Prosiect

Cyfanswm Costau £12,000 - £11,000 Cais Llywodraeth Cymru - £1,000 CBSW

Cyflenwi yn Erbyn y Cynllun Rheoli AHNE

PolART1 Hyrwyddo defnydd cynaliadwy a mwynhad a dealltwriaeth o dirwedd yr AHNE mewn ffordd sy'n cyfrannu at ffyniant lleol a chynhwysiant cymdeithasol.

PolART2 Sicrhau bod atyniad tirwedd a golygfeydd yr AHNE fel sail i dwristiaeth yr ardaloedd yn cael ei gynnal.

PolART3 Sicrhau bod yr holl ymwelwyr a phreswylwyr yn gallu profi a mwynhau manteision rhinweddau arbennig yr AHNE o fewn terfynau amgylcheddol.

PolART4 Sicrhau bod yr ardaloedd prysur a phwyntiau mynediad allweddol eraill yn cael eu rheoli i safon uchel a'u bod yn gweithredu fel modelau arfer da wrth ddarparu mynediad a chadwraeth.

PolART5 Sicrhau bod y Parciau Gwledig a Llwybr Cenedlaethol Clawdd Offa yn darparu pyrth effeithiol i'r AHNE wrth hyrwyddo dealltwriaeth ac ymwybyddiaeth o'i rhinweddau a nodweddion allweddol.

Cyflawni yn erbyn Deddf Cenedlaethau'r Dyfodol

Cymru ffyniannus - trwy gefnogi cerdded fel gweithgaredd twristiaeth yn yr ardal

Cymru iachach - trwy wella llwybrau i bobl leol gadw'n heini

Cymru â chymunedau cydlynol - mae'r llwybr yn agos at gymunedau Trefor a Acrefair.

Cymru â diwylliant ac Iaith Gymraeg ffyniannus - cyswllt llwybrau Safle Treftadaeth y Byd Camlas Pontcysyllte a Llangollen



3. Teitl y Prosiect: Llwybr Eiconig Allt y Gop

Amlinelliad o'r Prosiect

Allt y Gop yw un o Nodweddion Arbennig Ardal o Harddwch Naturiol Eithriadol Bryniau Clwyd a Dyffryn Dyfrdwy. Dyma'r domen ail fwyaf a wnaed gan ddyn yn y DU, yn dilyn bryn Silbury. Dros amser, mae'r domen wedi'i chuddio yn gynyddol o fewn y tirlun oherwydd twf llystyfiant. Dros y flwyddyn ddiwethaf mae Cadw wedi ariannu rhaglen o glirio llystyfiant. Mae'r datblygiadau diweddar yn Allt y Gop wedi rhoi hwb newydd i wella cyfeirbwyntiau, mynediad a chynyddu ymwybyddiaeth o'r safle archeolegol gwych hwn sy'n galluogi pobl i werthfawrogi arwyddocâd hanesyddol Allt y Gop. Byddai'r prosiect hefyd yn cyfuno cyfleoedd gwirfoddoli, adfer waliau cerrig fel nodweddion pwysig o fewn y dirwedd (a ariennir gan CNC) a chysylltu â gwaith cloddio bychan a gynigiwyd eisoes yn yr ardal y tu allan i Ogorf y Gop.

Anghenion Prosiect

Allt y Gop yw un o safleoedd archeolegol pwysicaf y DU, ond mae diffyg gwybodaeth a gwerthfawrogiad o'r safle, ac mae'r prosiect hwn yn ceisio mynd i'r afael â hynny drwy well cyfeirbwyntiau a thaflen cerdded.

Yn dilyn y gwaith diweddar a ariannwyd gan Cadw, mae'r Gop yn awr yn cysylltu yn well â'r dirwedd ac yn darparu cyfle delfrydol i ailymweld â mynediad i'r safle.

Byddai ymgymryd â'r prosiect mynediad yn y Gop yn fuddiol o ran cyflawni gwaith yn ardal Sir y Fflint yr AHNE.

Manteision y prosiect

- Gwellu profiad yr ymwelwyr o safle arwyddocaol yn archeolegol.
- Cysylltu â chymunedau lleol Trelawnyd a Gwaenysgor
- Cynyddu ymwybyddiaeth a dealltwriaeth o nodweddion arbennig Bryniau Clwyd a Dyffryn Dyfrdwy.
- Darparu adnodd newydd i fusnesau twristiaeth lleol yng ngogledd yr AHNE

Amcangyfrif o Gostau'r Prosiect

Cyfanswm Costau £8,500 - £7,500 Cais Llywodraeth Cymru - £1,000 Grant Cystadleuol CNC

Cyflenwi yn Erbyn y Cynllun Rheoli AHNE

PolART1 Hyrwyddo defnydd cynaliadwy a mwynhad a dealltwriaeth o dirwedd yr AHNE mewn ffordd sy'n cyfrannu at ffyniant lleol a chynhwysiant cymdeithasol.

PolART2 Sicrhau bod atyniad tirwedd a golygfeydd yr AHNE fel sail i dwristiaeth yr ardal yn cael ei gynnal.

PolART3 Sicrhau bod yr holl ymwelwyr a phreswylwyr yn gallu profi a mwynhau manteision rhinweddau arbennig yr AHNE o fewn terfynau amgylcheddol.

Cyflawni yn erbyn Deddf Cenedlaethau'r Dyfodol

Cymru ffyniannus - trwy gefnogi cerdded fel gweithgaredd twristiaeth yn yr ardal

Cymru iachach - trwy wella llwybrau i bobl leol gadw'n heini

Cymru â diwylliant ac Iaith Gymraeg ffyniannus – mae'r Gop yn safle o bwysigrwydd treftadaeth.



4. Teitl y Prosiect: Llwybr Cylchol Mynydd y Mwynglawdd

Amlinelliad o'r Prosiect

Mae Parc Gwledig y Mwynglawdd yn gyswllt â threftadaeth mwyngloddio plwm diwydiannol yr AHNE, gyda tŷ injan ac offer weindio yn parhau i fod yn strwythurau trawiadol o fewn y safle 53 erw. Mae'r Parc Gwledig yn darparu porth i Fynydd y Mwynglawdd gyda golygfeydd dros y cefn gwlad o amgylch. Mae'n un o'r Parciau Gwledig tawelaf o fewn yr AHNE ac felly mae'n meddu ar allu i leddfu pwysau ymwelwyr o safleoedd eraill. Mae hefyd wedi ei leoli yn agos i boblogaethau trefol mawr fel Wrecsam ac felly mae'n darparu adnodd gwerthfawr i bobl gael mynediad a mwynhau cefn gwlad.

Mae'r prosiect hwn yn cynnig gwelliannau cyfeirbwyntiau / mynediad a chyhoeddi taflen gerdded a fydd hefyd ar gael ar-lein i hyrwyddo Mynydd y Mwynglawdd fel un o'r lleoedd eiconig i ymweld â nhw o fewn AHNE Bryniau Clwyd a Dyffryn Dyfrdwy.

Anghenion Prosiect

Mae Parc Gwledig y Mwynglawdd yn em gymharol anhysbys o fewn AHNE Bryniau Clwyd a Dyffryn Dyfrdwy ac mae ganddo botensial mawr i leddfu pwysau ymwelwyr o safleoedd prysur eraill. Mae'n aros i gael ei ddarganfod. Byddai'r prosiect yn cryfhau'r bartneriaeth AHNE o fewn ardal yr estyniad gan weithio gyda Chyngor Bwrdeistref Sirol Wrecsam a dangos gwerth y dynodiad i'r awdurdod.

Manteision y prosiect

- Lleihau'r pwysau ar Barciau Gwledig prysur eraill ym Mryniau Clwyd a Dyffryn Dyfrdwy.
- Hyrwyddo cyfleoedd mynediad sydd ar gael o Barc Gwledig y Mwynglawdd, yn enwedig i fynydd y Mwynglawdd i'r gymuned leol a hefyd ymwelwyr presennol i safleoedd eraill.
- Rhoi'r hyder i bobl archwilio ymhellach i ffwrdd drwy gyfeirbwyntiau newydd a darparu gwybodaeth.

Amcangyfrif o Gostau'r Prosiect

£10,000

Cyflenwi yn Erbyn y Cynllun Rheoli AHNE

PolART1 Hyrwyddo defnydd cynaliadwy a mwynhad a dealltwriaeth o dirwedd yr AHNE mewn ffordd sy'n cyfrannu at ffyniant lleol a chynhwysiant cymdeithasol.

PolART2 Sicrhau bod atyniad tirwedd a golygfeydd yr AHNE fel sail i dwristiaeth yr ardal yn cael ei gynnal.

PolART3 Sicrhau bod yr holl ymwelwyr a phreswylwyr yn gallu profi a mwynhau manteision rhinweddau arbennig yr AHNE o fewn terfynau amgylcheddol.

PolART4 Sicrhau bod yr ardaloedd prysur a phwyntiau mynediad allweddol eraill yn cael eu rheoli i safon uchel a'u bod yn gweithredu fel modelau arfer da wrth ddarparu mynediad a chadwraeth.

PolART5 Sicrhau bod y Parciau Gwledig a Llwybr Cenedlaethol Clawdd Offa yn darparu pyrth effeithiol i'r AHNE wrth hyrwyddo dealltwriaeth ac ymwybyddiaeth o'i rhinweddau a nodweddion allweddol.

Cyflawni yn erbyn Deddf Cenedlaethau'r Dyfodol

Cymru ffyniannus - trwy gefnogi cerdded fel gweithgaredd twristiaeth yn yr ardal

Cymru iachach - trwy wella llwybrau i bobl leol gadw'n heini

Cymru â chymunedau cydynol - mae'r llwybrau a hyrwyddir yn cysylltu â chymunedau

Cymru â diwylliant ac iaith Gymraeg ffyniannus - bydd yr holl ddeunydd hyrwyddo ar gael yn

ddwyieithog. Mae Parc Gwledig y Mwynglawdd yn gyswllt â threftadaeth ddiwydiannol gorffennol yr AHNE.



CRYNODEB O YMGYNGHORIADAU CYNLLUNIO AHNE

EBRILL 2016 – MEDI 2016

Côd Rhif (1)	Cyfeiriad Safle	Disgrifiad Cryno o'r Datblygiad	Crynodeb o Sylwadau AHNE	Penderfyniad Awdurdod Cynllunio Lleol	Ymateb i Sylwadau AHNE (2)
20/2016/021 5	Monfa Graigfechan Rhuthun, LL15 2HA	Codi estyniad llawr cyntaf i annedd	Dim gwrthwynebiad	Caniataw yd 09/06/16	Amh
03/2016/029 9	Prince Of Wales Llangollen, LL20 8HN	Newid y lloriau uchaf o ddefnydd preswyl i 5 fflat	Dim arsylwadau, yn ddibynol ar safbwyntiau'r Swyddog Cadwraeth	Gwrthod wyd 08/09/16	Amh
P/2016/023 0	Fferm Penygraig, Froncysyllte, LL20 7RT	Estyniad deulawr a garej/storfa arwahân	Dim gwrthwynebiad mewn egwyddor, awgrymu newidiadau i'r cynllun a'r deunydd	Caniataw yd 15/06/16	
05/2016/008 1	Yr Hen Fferm Corwen, LL21 0BD	Datblygu tir ar gyfer 2 annedd (caniatâd amlinellol)	Dim gwrthwynebiad mewn egwyddor yn ddibynol ar waliau cerrig yn y tu blaen sy'n cydfynd	Caniataw yd 09/05/16	
25/2015/032 1	Tir gyferbyn â Llyn Bran , Bylchau (Pant Y Maen)	Adeiladu fferm wynt yn cynnwys 7 tyrbin gwynt (cynlluniau wedi eu diwygio)	Gwrthwynebu	Gwrthod wyd 14/09/16	
41/2016/021 7	Dinorben Arms Bodfari Dinbych, LL16 4DA	Gwaith adnewyddu ac estyniadau i'r dafarn bresennol, addasiadau o ran mynediad, i'r maes parcio a thirlunio	Cefnogaeth mewn egwyddor, ond pryderon am raddfa a chynllun yr estyniadau, colli coed a thirlunio	Caniataw yd 10/05/16	
P/2016/025 6	The Hollies, New Brighton, LL11 3DT	Annedd sengl, garej a llawr caled	Dim gwrthwynebiad mewn egwyddor, awgrymu newidiadau o ran cynllun	Caniataw yd 28/07/16	
03/2016/033 5	Prince Of Wales Llangollen, LL20 8HN	Newid y lloriau uchaf o ddefnydd preswyl i 5 fflat (Adeilad Cofrestredig)	Dim arsylwadau, yn ddibynol ar safbwyntiau'r Swyddog Cadwraeth.	Gwrthod wyd 08/09/16	Amh
20/2016/027 4	Llainwen Ucha, Pentrecelyn, LL15 2HL	Estyniadau i'r uned gynhyrchu wyau presennol	Dim arsylwadau, yn ddibynol ar beidio colli'r coed sy'n bodoli a thirlunio ychwanegol	Wedi ei dynnu yn ôl 25/04/16	Amh
41/2015/122 9	The Warren Bodfari Dinbych LL16 4DT	Tynnu amod (41/2010/1177) yn cyfyngu defnydd y ganolfan addysg a hyfforddiant seiliedig ar y goedwig (cynlluniau wedi eu diwygio)	Dim gwrthwynebiad mewn egwyddor, pryderon am y potensial o golli coed a chynllun gwelliannau i'r ffordd.	Caniataw yd 22/06/16	
41/2016/002 7	The Warren Bodfari Dinbych LL16 4DT	Codi dosbarth, storfa, toiled a chreu lleoedd pasio (cynlluniau wedi eu diwygio)	Dim gwrthwynebiad mewn egwyddor, pryderon am y potensial o golli coed a chynllun gwelliannau i'r ffordd.	Caniataw yd 24/05/16	
09/2016/034 6	Ysgubor Isaf Bodfari Dinbych, LL16 4DD	Codi estyniad i ochr a chefn annedd (ail gyflwyno)	Pryderon am raddfa'r estyniadau.	Caniataw yd	

Côd Rhif (1)	Cyfeiriad Safle	Disgrifiad Cryno o'r Datblygiad	Crynodeb o Sylwadau AHNE	Penderfyniad Awdurdod Cynllunio Lleol	Ymateb i Sylwadau AHNE (2)
				24/05/16	
27/2016/0249	Ty Newydd, Eglwyseg, Llangollen, LL20 8EH	Estyniad i'r adeilad allanol presennol i ffurfio ystafell ardd	Dim gwrthwynebiad, awgrymu arwyneb carreg i gydfynd â'r un presennol	Caniataw yd 11/05/16	
05/2016/0319	Pen Y Bryn Ucha Corwen, LL21 0BG	Codi estyniadau a chreu newidiadau i annedd	Dim gwrthwynebiad	Caniataw yd 25/05/16	Amh
17/2016/0287	Tir gyferbyn â Chapel Pisgah Llandegla	Creu mynediad a newid defnydd y tir i greu maes parcio	Dim gwrthwynebiad yn ddibynnol ar beidio effeithio ar y Safle Bywyd Gwyllt, coed na llwybr cyhoeddus	Caniataw yd 02/06/16	
03/2016/0362	Tyn Dwr Hall Llangollen, LL20 8AR	Codi estyniad i ffurfio ystafell ardd	Dim gwrthwynebiad	Caniataw yd 24/05/16	Amh
47/2016/0413	Ael Y Bryn, Tremeirchion, LL17 0UR	Codi estyniad i annedd a garej newydd	Dim gwrthwynebiad mewn egwyddor ond pryderon am faint y garej	Caniataw yd 01/07/16	
15/2016/0444	Mast i'r Gogledd Orllewin o Eryrys	Gosod antenna soser 0.75m ar y mast presennol	Dim gwrthwynebiad	Caniataw yd 23/06/16	Amh
P/2016/0336	Kronospan, Y Waun, LL14 5NT	Gwasgfa melamin newydd ac isadeiledd cysylltiedig	Awgrymu'r angen am Ddatganiad Dylunio a Mynediad diwygiedig, strategaeth dirlunio ehangach a S106 i ariannu'r cynllun grant tirlunio	Gwrthodwyd 08/09/16	
ENO10055 Cais NSIP	Kingmoor Park South, Stad Ddiwydiannol Wrecsam	Canolfan Ynni Wrecsam/Gorsaf Bŵer yn defnyddio Nwy	Dim arsylwadau		Amh
10/2016/0411	Tir gyferbyn â Trem Y Foel, Bryneglwys	Adeiladu gorsaf bwmpio a llawr caled cysylltiedig ar gyfer cerbydau	Dim arsylwadau, yn ddibynnol ar y ffaith nad oes unrhyw safle arall lle na fyddai mor amlwg	Caniataw yd 23/06/16	Amh
27/2016/0393	Tan Y Bwlch, Pentredwr, LL20 8DG	Codi adeilad amaethyddol	Dim gwrthwynebiad, awgrymu lliw'r deunyddiau	Caniataw yd 20/07/16	
08/2016/0316	Tan Y Graig, Llangar, Corwen, LL21 0HW	Codi adeilad amaethyddol (cais ôl -weithredol)	Gwrthwynebu; Diffyg cyfiawnhad amaethyddol	Caniataw yd 20/08/16	
03/2016/0384	Rhiw Cottage, Sun Bank, Llangollen, LL20 8EG	Codi estyniad llawr cyntaf a mynedfa newydd a maes parcio.	Dim gwrthwynebiad; awgrymu amod tirlunio.	Caniataw yd 09/06/16	
055139	Penbedw Uchaf, Nannerch, CH7 5RP	Codi 2 iwert a thoiled compostio	Dim gwrthwynebiad, awgrymu caniatâd dros dro a lliw	Caniataw yd 15/06/16	
055140	Tir ym Moel Evan, Nannerch, CH7 5QT	Codi 2 iwert a thoiled compostio	Dim gwrthwynebiad awgrymu caniatâd dros dro, cyfyngiadau mynediad, lliw a thirlunio.	Caniataw yd 15/06/16	
03/2016/0231	Hafan Deg, Llangollen, LL20 8LN	Codi deciau	Dim arsylwadau	Caniataw yd 23/06/16	Amh
22/2016/0491	Wayside Cottage Llangynhafal, LL16 4LN	Codi estyniad i annedd	Dim arsylwadau	Caniataw yd 08/07/16	Amh
03/2016/0408	33 Maes Pengwern Llangollen, Ll20 8BA	Codi estyniad i annedd	Dim arsylwadau	Caniataw yd	Amh

Côd Rhif (1)	Cyfeiriad Safle	Disgrifiad Cryno o'r Datblygiad	Crynodeb o Sylwadau AHNE	Penderfyniad Awdurdod Cynllunio Lleol	Ymateb i Sylwadau AHNE (2)
				08/07/16	
16/2016/0515	Rowan, Llanbedr DC, LL15 1UP	Codi estyniad i ochr yr annedd	Dim gwrthwynebiad	Caniataw yd 15/07/16	Amh
055385	Red Lion Inn, Llanasa, CH8 9NE	Cais Adeilad Rhestredig i arddangos arwydd newydd	Dim gwrthwynebiad yn ddibynol ar safbwyntiau'r Swyddog Cadwraeth	Caniataw yd 25/07/16	Amh
055386	Red Lion Inn, Llanasa, CH8 9NE	Arddangos arwydd newydd	Dim gwrthwynebiad yn ddibynol ar safbwyntiau'r Swyddog Cadwraeth	Caniataw yd 28/06/16	Amh
08/2016/0487	Tyn Y Wern Corwen, LL21 0HW	Ailosod to a gosod goleuadau to ar gyfer adeilad allanol	Dim gwrthwynebiad, awgrymu goleuadau to arall	Caniataw yd 15/07/16	
16/2016/0531	Cysgod Yr Yd Llanbedr DC LL15 1UP	Codi estyniad i annedd	Dim gwrthwynebiad	Caniataw yd 18/07/16	Amh
05/2016/0514	1 Westbourne Terrace, Corwen, Ll21 0AR	Tynnu blaen siop, creu ffenestr fae a chreu gardd o fewn muriau yn y blaen	Dim gwrthwynebiad, cyfeirio at gynllun sensitif	Caniataw yd 28/07/16	Amh
03/2016/0300	Tir ger Vicarage Road, Llangollen	Codi 99 annedd gyda ffyrdd cysylltiedig a lleoedd agored	Awgrymu newidiadau i'r cynllun a thirlunio a'r angen am dai fforddiadwy		
03/2016/0546	56 Pengwern Llangollen, LL20 8AT	Codi estyniad i annedd	Dim gwrthwynebiad	Caniataw yd 28/07/16	Amh
41/2016/0389	Ynys Wen, Bodfari, LL16 4DP	Codi annecs	Gwrthwynebu, ymgais i danseilio'r system gynllunio	Gwrthodwyd 02/11/16	
18/2016/0400	Tir gyferbyn â Maes Llan Llandyrnog, LL16 4HF	Datblygu tir drwy godi 40 annedd a gwaith cysylltiedig (cais amlinellol)	Dim arsylwadau, ond awgrymu tirlunio ychwanegol	Caniataw yd 27/07/16	
05/2016/0115	Ty Coed, Coed Dyfrdwy a Coed Hir, Glyndyfrdwy	Datblygiad Un Blaned yn cynnwys annedd a strwythurau eraill	Rhai materion yn codi mewn egwyddor, yn ddibynol ar gwrdd â phrofion cenedlaethol, tirlunio a diwygiadau i'r cynllun.		
17/2016/0522	Ysgol Dyffryn Ial Llandegla, Ll11 3AW	Newid defnydd yr ysgol i siop gymunedol/caffi	Cefnogi	Caniataw yd 19/07/16	Amh
21/2016/0524	Pen Y Waen Llanferres, CH7 5SH	Codi estyniad i annedd a dull o ddianc	Dim gwrthwynebiad	Caniataw yd 27/07/16	Amh
03/2016/0583	Gwesty'r Wynnstay Arms, Llangollen, LL20 8PF	Codi arwyddion wedi eu goleuo a heb eu goleuo yn lle'r rhai presennol	Dim gwrthwynebiad yn dibynnu ar safbwyntiau'r Swyddog Cadwraeth	Caniataw yd 27/10/16	Amh
17/2016/0503	Tegla Cottage Llandegla, Ll11 3AB	Estyniad i'r llibart preswyl a chodi estyniad i'r garej	Dim gwrthwynebiad, yn ddibynol ar orffeniad y cladio	Gwrthodwyd 10/08/16	Amh
20/2016/0532	Llainwen Ucha, Pentrecelyn, LL15 2HL	Estyniadau i'r uned gynhyrchu wyau presennol	Dim arsylwadau, yn ddibynol ar beidio colli unrhyw goed sy'n bodoli a thirlun ychwanegol.		
055302	Mast Telegyfathrebu, Ffordd Rhuthun, Gwernymynydd	Gosod monopol 12.5m o uchder yn lle'r un 10m o uchder presennol a lleoedd dal offer	Dim gwrthwynebiad, yn ddibynol ar liw y mast	Wedi ei dynnu yn ôl 19/10/16	Amh

Côd Rhif (1)	Cyfeiriad Safle	Disgrifiad Cryno o'r Datblygiad	Crynodeb o Sylwadau AHNE	Penderfyniad Awdurdod Cynllunio Lleol	Ymateb i Sylwadau AHNE (2)
47/2016/0489	Fferm Graig Fawr Tremeirchion Llanelwy, LL17 0UR	Codi adeilad amaethyddol	Dim gwrthwynebiad, yn ddibynnol ar ddeunyddiau a thirlunio	Caniataw yd 08/07/16	
055453	The Barn, Fron House, Nannerch, CH7 5RW	Newidiadau i'r tŷ presennol, ystafell wydr yn lle'r un presennol ac estyniad i'r ysgubor sydd yn gysylltiedig	Dim gwrthwynebiad, yn ddibynnol ar gynllun y goleuadau to	Caniataw yd 11/07/16	
03/2016/0653	Siop Spar, Llangollen, LL20 8RT	Gosod pod ATM	Dim arsylwadau yn ddibynnol ar safbwyntiau'r Swyddog Cadwraeth	Wedi ei dynnu yn ôl 05/09/16	Amh
03/2016/0654	Siop Spar, Llangollen, LL20 8RT	Gosod arwydd ATM (heb olau)	Dim arsylwadau yn ddibynnol ar safbwyntiau'r Swyddog Cadwraeth	Wedi ei dynnu yn ôl 05/09/16	Amh
03/2016/0603	Cyn ystafell arddangos, 42 Stryd y Farchnad Llangollen, LL20 8RA	Newid defnydd rhan o'r ystafell arddangos i fod yn stiwdio a champfa	Dim gwrthwynebiad yn ddibynnol ar safbwyntiau'r Swyddog Cadwraeth	Caniataw yd 02/08/16	Amh
03/2016/0604	Cyn ystafell arddangos, 42 Stryd y Farchnad Llangollen, LL20 8RA	Newid defnydd o ran o'r ystafell arddangos i fod yn swyddfa a storfa	Dim gwrthwynebiad yn ddibynnol ar safbwyntiau'r Swyddog Cadwraeth	Caniataw yd 02/08/16	Amh
17/2016/0667	Y Swyddfa Bost, Llandegla, LL11 3AW	Newid defnydd cyn swyddfa bost i ddefnydd preswyl	Dim gwrthwynebiad	Caniataw yd 01/09/16	Amh
10/2016/0664	Tal Y Bidwal Bach, Bryneglwys, LL21 9NB	Gosod ffenestri to mewn cysylltiad ag addasu atig	Dim gwrthwynebiad mewn egwyddor, ond pryderon am y math o oleuadau to/llygredd golau	Caniataw yd 12/10/16	
03/2016/0587	Glanffrwd, Llangollen, LL20 8SS	Codi garej yn lle'r un presennol a gweithdy	Dim gwrthwynebiad	Caniataw yd 05/08/16	Amh
05/2016/0611	Tir ger Bryn Ffynnon, Glyndyfrdwy	Dargyfeirio lein drydan uwchben	Dim arsylwadau	Caniataw yd 02/08/16	Amh
47/2016/0649	14 Bod Hamer, Cwm, LL18 5SL	Addasu garej ac estyniad llawr cyntaf	Dim arsylwadau	Caniataw yd 16/08/16	Amh
055648	Plas Ucha, Cilcain, CH7 5NE	Adeiladu arena geffylau	Awgrymu tirlunio, defnydd preifat a chyfyngiadau golau	Caniataw yd 23/08/16	
15/2016/0655	Bryn Tirion Cottage Llanarmon-Yn-Ial CH7 4QE	Codi estyniad i ochr annedd	Dim gwrthwynebiad yn ddibynnol ar safbwyntiau Swyddog Cadwraeth	Caniataw yd 26/10/16	Amh
P/2016/0616	Stone Cottage, Froncysyllte, LL20 7RR	Ystafell wydr yn y blaen	Pryderon am gynllun ac effaith ar gymeriad hanesyddol	Gwrthodwyd 11/08/16	
055532	Fferm Fforest, Cilcain, CH7 5NW	Codi estyniad i'r sied wartheg bresennol	Dim gwrthwynebiad, awgrymu strategaeth tirlun	Caniataw yd 10/08/16	
47/2016/0742	Ty Newydd, Tremeirchion, LL17 0UR	Codi estyniad llawr cyntaf yn ochr yr annedd	Dim gwrthwynebiad	Caniataw yd 14/09/16	Amh
47/2016/0442	The Marl, Cwm, LL18 5SN	Codi annedd yn ei le	Dim gwrthwynebiad mewn egwyddor, ond	Caniataw yd	

Côd Rhif (1)	Cyfeiriad Safle	Disgrifiad Cryno o'r Datblygiad	Crynodeb o Sylwadau AHNE	Penderfyniad Awdurdod Cynllunio Lleol	Ymateb i Sylwadau AHNE (2)
			gwrthwynebu'r cynllun	03/10/16	
21/2016/0226	Windyridge Loggerheads, CH7 5SB	Codi annedd yn ei le	Dim gwrthwynebiad mewn egwyddor ond awgrymu newidiadau o ran cynllun a thirlunio.	Wedi ei dynnu yn ôl 03/10/16	Amh
43/2016/0512	74 Ffordd Gronant Prestatyn LL19 9HW	Codi 5 fflat a 6 annedd sengl	Pryderon am effaith ar goed ar y safle		
05/2016/0630	Carrog Uchaf, Carrog, LL21 9ET	Ail-leoli'r adeilad amaethyddol presennol	Dim arsylwadau, awgrymu cynllun tirlunio		
15/2016/0594	Tir i'r cefn o 1 a 2 Dyffryn Alyn, Llanferres, CH5 5TA	Newid defnydd y tir i ddarparu parcio a chreu mynedfa newydd	Dim arsylwadau, yn ddibynnol ar dynnu'r Hawliau Datblygu a Ganiateir a thirlunio	Caniataw yd 20/10/16	
20/2016/0756	Waen Y Ffynnon PentreCoch LL15 2YF	Codi estyniad i'r cyntedd	Dim arsylwadau	Caniataw yd 21/09/16	Amh
20/2016/0719	Maes Derwen, Llanfair DC, LL15 2UW	Codi estyniadau i annedd a garej ar wahân	Dim arsylwadau, yn ddibynnol ar gadw'r clawdd presennol	Caniataw yd 07/09/16	Amh
03/2016/0647	Foel Isa Vivod Llangollen, LL20 7LP	Codi garej ar wahân	Dim gwrthwynebiad, yn ddibynnol ar ddeunyddiau.	Caniataw yd 01/09/16	Amh
03/2016/0542	Tir gyferbyn â 2 Mile End Mill, Llangollen LL20 8AD	Codi annedd sengl	Dim gwrthwynebiad, yn ddibynnol ar ddeunyddiau, trin y clawdd terfyn a chadw coed	Caniataw yd 16/09/16	
03/2016/0792	Riverside Cottage Llangollen, LL20 8RD	Codi estyniad ac addasiadau i annedd	Dim gwrthwynebiad	Caniataw yd 04/10/16	Amh
15/2016/0820	Yale Cottage Llanarmon Yn Ial, CH7 4QF	Addasiadau i annedd (Adeilad Rhestredig)	Dim gwrthwynebiad yn ddibynnol ar safbwyntiau Swyddog Cadwraeth		Amh
03/2016/0679	Hen Pandy, Berwyn Llangollen, LL20 8AL	Addasu ysgubor yn lety gwyliau	Dim gwrthwynebiad	Caniataw yd 16/09/16	Amh
05/2016/0700	Bryn Tyner, Corwen, LL21 0DR	Codi estyniad yn lle'r un presennol	Dim gwrthwynebiad yn ddibynnol ar ddeunyddiau	Caniataw yd 21/09/16	
05/2016/0675	Colomendy Lodge Corwen, LL21 0DR	Dymchwel y stabl presennol a chodi annedd	Gwrthwynebu; dim cyfiawnhad ac yn groes i bolisi cynllunio	Gwrthodwyd 31/08/16	
27/2016/0100	Fferm Worlds End, Eglwyseg LL20 8EH	Codi adeilad amaethyddol ar gyfer gwartheg	Dim gwrthwynebiad yn ddibynnol ar ddeunyddiau	Caniataw yd 08/09/16	
03/2016/0648	32 Stryd yr Eglwys Llangollen, LL20 8HY	Ffenestri'n lle'r rhai presennol (cais adeilad rhestredig)	Cefnogi, yn ddibynnol ar safbwyntiau Swyddog Cadwraeth	Caniataw yd 26/10/16	Amh
15/2016/0828	19 Maes Ial Llanarmon Yn Ial CH7 4 PZ	Codi estyniad un llawr yng nghefn yr annedd	Dim gwrthwynebiad	Caniataw yd 12/10/16	Amh
15/2016/0656	Bryn Tirion Cottage Llanarmon-Yn-Ial CH7 4QE	Codi estyniad yn ochr yr annedd	Dim gwrthwynebiad yn ddibynnol ar safbwyntiau Swyddog Cadwraeth		Amh
41/2016/0793	3 Railway View Bodfari, LL16 4EB	Codi toeau serth dros y ffenestri cromen presennol a chyntedd newydd	Dim gwrthwynebiad yn ddibynnol ar safbwyntiau Swyddog Cadwraeth	Caniataw yd 07/10/16	Amh
055709	Danetre, Cilcain, CH7 5PG	Codi estyniad un llawr yn y cefn	Dim gwrthwynebiad yn ddibynnol ar ddeunyddiau	Caniataw yd 05/09/16	

Côd Rhif (1)	Cyfeiriad Safle	Disgrifiad Cryno o'r Datblygiad	Crynodeb o Sylwadau AHNE	Penderfyniad Awdurdod Cynllunio Lleol	Ymateb i Sylwadau AHNE (2)
				16	
054707	Chwarel Maes Mynan, Afonwen, CH7 5UB	Estyniad ochrol i'r chwarel bresennol ac ymestyn amser (Cynlluniau wedi eu diwygio)	Cefnogi newidiadau i'r cynllun adnewyddu terfynol i gynyddu gwerth bioamrywiaeth	Caniataw yd 23/09/16	Amh
15/2016/0805	Gelli Gynan Cottage Llanarmon Yn Ial CH7 4QX	Gosod lein uwchben 124m o hyd	Dim arsylwadau yn ddibynol ar safbwyntiau Swyddog Cadwraeth	Caniataw yd 21/09/16	Amh
15/2016/0705	Bryn Hyfryd Llanferres, CH7 5TA	Addasu adeilad allanol i greu mwy o ofod byw a chodi cyntedd	Dim gwrthwynebiad i addasu, gwrthwynebu cynllun anaddas y cyntedd	Gwrthodwyd 13/10/16	
15/2016/0842	Ty Isa, Ffordd Pant Du Eryrys, CH7 4DD	Estyniad i'r libart preswyl	Dim gwrthwynebiad yn ddibynol ar dirlunio a thynnu'r Hawliau Datblygu a Ganiateir		
055908	Top Farm, Gwernymynydd, CH7 5JS	Codi estyniad i ochr yr annedd	Dim gwrthwynebiad yn ddibynol ar ddeunyddiau	Caniataw yd 29/09/16	
47/2016/0750	Wadham House Rhualt LL17 0TE	Codi bloc stablau	Dim gwrthwynebiad yn ddibynol ar ddeunyddiau a thirlunio	Caniataw yd 15/09/16	
21/2016/0879	Swan Yr Afon Maeshafn, CH7 5LU	Codi estyniad i annedd	Dim gwrthwynebiad	Caniataw yd 26/10/16	Amh
21/2016/0835	Greenbank Llanferres, CH7 5SF	Codi garej yn lle'r un bresennol	Dim gwrthwynebiad yn ddibynol ar gadw'r clawdd presennol	Caniataw yd 20/10/16	
47/2016/0872	Fferm Graig Fawr Tremeirchion, LL17 0UR	Manylion deunyddiau allanol ar gyfer adeilad amaethyddol	Dim gwrthwynebiad	Caniataw yd 07/10/16	Amh
15/2016/0858	Tir yn Erw Goed Llanarmon Yn Ial, CH7 4QX	Amrywio amodau ar gyfer caniatâd cynllunio 15/2013/1080 i ganiatáu mwy o amser ar gyfer datblygiad preswyl	Dim arsylwadau	Caniataw yd 18/09/16	Amh
03/2016/0843	The Cottage Tea Rooms, Llangollen, LL20 8PE	Codi canopi ffrâm ddur gyda tho gwydr	Dim gwrthwynebiad yn ddibynol ar safbwyntiau Swyddog Cadwraeth a manylion pellach	Gwrthodwyd 01/11/16	
42/2016/0223	Tir yn (rhannol yng ngardd) Mount House, Dyserth, LL18 6BY	Manylion annedd wedi derbyn caniatâd amlinellol (Cynlluniau Diwygiedig).	Dim gwrthwynebiad	Caniataw yd 12/10/16	Amh
16/2016/0831	Bryn Derw, Llanbedr DC, LL15 1UT	Codi garej arwahân	Dim gwrthwynebiad yn ddibynol ar ddeunyddiau a thirlunio		
03/2016/0895	Maes Y Bryn Llangollen, LL20 8HF	Codi estyniad ochr ac ystafell wydr	Dim gwrthwynebiad	Caniataw yd 27/10/16	Amh
03/2016/0837	Bryn Hyfryd, Sun Bank, LL20 8EG	Codi estyniad i annedd	Dim gwrthwynebiad yn ddibynol ar ddeunyddiau	Caniataw yd 26/10/16	
21/2015/0111	Maes Parcio yng Nghoed Moel Famau, Llanferres	Estyniad i'r maes parcio presennol	Cefnogi	Caniataw yd 26/10/16	Amh
055827	Lloyds Sand & Gravel, Chwarel Maes Mynan, Afonwen, CH7 5UB	Gosod sied yn lle'r un bresennol	Dim gwrthwynebiad mewn egwyddor yn ddibynol ar angen, ond awgrym y gall y cais fod yn rhy gynnar	Gwrthodwyd 24/10/16	

Côd Rhif (1)	Cyfeiriad Safle	Disgrifiad Cryno o'r Datblygiad	Crynodeb o Sylwadau AHNE	Penderfyniad Awdurdod Cynllunio Lleol	Ymateb i Sylwadau AHNE (2)
03/2016/0920	Cyflymen, Llangollen, LL20 8LS	Codi estyniad i annedd	Dim gwrthwynebiad yn ddibynnol ar ddeunyddiau		
10/2016/0849	Bryn Y Ffynnon Bryneglwys LL21 9LN	Codi estyniad i annedd	Dim gwrthwynebiad mewn egwyddor ond gwrthwynebu'r maint a'r cynllun	Wedi ei dynnu yn ôl 28/10/16	Amh
05/2016/0631	Carrog Uchaf, Carrog, LL21 9ET	Adeiladu mynedfa newydd a thramwyfa	Awgrymu'r datrysiad sy'n tarfu leiaf		
17/2016/0870	Tir ger Maes Maelor Llandegla Wrecsam, LL11 3AA	Tynnu Amod er mwyn sicrhau newid defnydd tir yn barhaol fel chwilfa laser/safle hwyli i'r teulu	Dim gwrthwynebiad ond angen cydymffurfio ag amodau tirlunio'n gyntaf	Caniatawyd 26/10/16	
055991	Fferm Plas Yn Llan, Llanasa, CH8 9NE	Codi garej ar wahân	Dim gwrthwynebiad yn ddibynnol ar safbwyntiau Swyddog Cadwraeth	Wedi ei dynnu yn ôl 11/10/16	Amh
03/2016/0845	Pen Y Bedw Cottage Llangollen, LL20 8LN	Cais Adeilad Rhestredig i osod strwythurau to yn lle'r rhai presennol ac addasiadau.	Dim gwrthwynebiad yn ddibynnol ar safbwyntiau Swyddog Cadwraeth		Amh
Cyfanswm y Ceisiadau: 105					

Nodiadau:

- (1.) Dangosir côd rhifau ceisiadau cynllunio Sir Ddinbych fel **12/3456/7891**, Sir y Fflint fel **12345** a Wrecsam fel **P/1234/5678**. Gellir gweld manylion ceisiadau ar y Porth Cynllunio ar gyfer yr awdurdod perthnasol. Gweler y dolenni isod:

<http://planning.denbighshire.gov.uk/Planning/lg/GFPlanningWelcome.page>

http://planning.wrexham.gov.uk/Planning/lg/plansearch.page?org.apache.shale.dialog.DIALOG_NAME=gfplanningsearch&Param=lg.Planning

<http://www.flintshire.gov.uk/en/Resident/Planning/Databases/Planning-Applications.aspx>

- (2.) Mae ymateb yr Awdurdod Cynllunio Lleol i sylwadau AHNE yn y lliwiau canlynol: **gwyrdd** os ydynt wedi eu derbyn yn llawn, **oren** os ydynt wedi eu derbyn yn rhannol a **coch** os nad ydynt wedi eu derbyn.
- (3.) Sefyllfa'r Awdurdod Cynllunio Lleol (LPA) wedi ei ddiweddarau 09/11/16.
- (4.) Mae copïau o sylwadau AHNE yn llawn ar geisiadau penodol ar gael ar gais.

Mae tudalen hwn yn fwriadol wag



Bryniau Clwyd a Dyffryn Dyfrdwy Clwydian Range and Dee Valley

Ardal o Harddwch Naturiol Eithriadol
Area of Outstanding Natural Beauty

Diweddariad Rhaglen Gwaith i'r Dyfodol Tachwedd 2016				
Prosiect	Manylion / Cyfeirnod Cynllun Rheoli Gweithredu	Amserlen	Amserlen Heb Ddechrau Coch Dechrau ond cynnydd cyfyngedig Oren Wedi dechrau ac ar y trywydd iawn Gwyrdd	Cost – negyddol neu + positif (£ Cost) neu negyddol (Trwy gyllidebau presennol ac allanol)
Cyllid				
Cyllid ac Ariannu	I fod yn eitem sefydlog ar y rhaglen Gwaith i'r Dyfodol	Rhoi gwybod i bob Cyd-bwyllgor		Niwtral
Cynlluniau Strategol 2014-16				
Cynllun Rheoli	Cymeradwywyd gyda chyfieithiad Mai 2016	Argraffwyd ym mis Mehefin 2016 Cwblhawyd		+ positif
Strategaethau Brandio / Cyfathrebu	I asesu monitro ac effeithiolrwydd Cyfathrebu AHNE	Haf 2016 Cwblhawyd		+ positif
Strategaeth Allgymorth a Gwirfoddolwyr	Darparu datganiad polisi, cynllun ymgysylltu a chynllun gweithredu	Haf 2016 Strategaeth Gwirfoddolwyr Cyfuno mewnol		Niwtral
Cynllun Busnes	Ysgrifennu cynllun busnes pum mlynedd	Hydref 2016 Drafft i'r Cyd-bwyllgor yr Hydref		Niwtral
Cyd-bwyllgor AHNE				
Cyfarfodydd y Cyd-bwyllgorau	2 y flwyddyn	parhaus		Niwtral
Fforwm AHNE	Thema/ themâu mewn egwyddor a gynigir gan y Bartneriaeth	Wedi'i roi ar raglen 31.11.16 Thema Amgylchedd Naturiol		Niwtral
AHNE yn cyfarfod Aelodau Lleol/ Cynghorwyr Tref a Chymuned	Cyfarfod yn flynyddol	Ar raglen 5 Rhagfyr		Niwtral
Partneriaeth AHNE				
Cynyddu nifer y Cyfarfodydd Llawn o 2 i 3	Cytunwyd mewn cyfarfod partneriaeth gyda thema i'r trydydd cyfarfod	Ymgynghoriad pellach wedi cwblhau'r teithiau cyfarwyddo cyfarfod safle yn		+ positif

Diweddariad Rhaglen Gwaith i'r Dyfodol Mehefin 2016 Parhad				
		haf 2017		
Grwpiau Gweithio mewn Partneriaeth: Cronfa Datblygu Cynaliadwy, Cymeriad Tirwedd ac Amgylchedd Adeiledig, Rheoli Tir a'r Amgylchedd Naturiol, Treftadaeth, Diwylliant a Chymunedau a Hamdden, Twristiaeth ac Ymgysylltu Busnes				
Cyfarfodydd Rheolaidd o'r Grwpiau uchod	Trefnu cyfarfodydd i'r grŵp, penodi cadeirydd, dechrau cyflwyno Cynllun Rheoli	Ebrill 2016 Cwblhau a pharhaus		+ positif
Diweddariad Rhaglen Gwaith i'r Dyfodol Mehefin 2016 Parhad				
Prosiect	Manylion / Cyfeirnod Cynllun Rheoli Gweithredu	Amserlen	Cynnydd	Cost – negyddol neu + bositif
Grwpiau Gweithio mewn Partneriaeth: Cronfa Datblygu Cynaliadwy, Cymeriad Tirwedd ac Amgylchedd Adeiledig, Rheoli Tir a'r Amgylchedd Naturiol, Treftadaeth, Diwylliant a Chymunedau a Hamdden, Twristiaeth ac Ymgysylltu Busnes				
Cronfa Datblygu Cynaliadwy	Cyflwyno Gwariant Llawn	Gwanwyn 2017		Niwtral
Awyr Dywyll	Menter ar y cyd gyda DS yn cwrrd â Chroeso Cymru HS yn trafod gyda LA a TRA	Swyddog SNP yn siarad â grŵp Rheoli Tir		+ positif
Etifeddiaeth Calchfaen	Wedi derbyn Cymeradwyaeth. Prosiect blwyddyn 1 wedi dechrau	2018 Blwyddyn 1 wedi'i gwblhau		Niwtral
Dyffryn Dyfrdwy Gweithgar	Wedi derbyn y Cynnig Cyllid	2019		Niwtral
Prosiect Afon Chwiler / Alun (dan arweiniad YBGGC)	AHNE yn gysylltiedig â'r gweithredu	2017 Swyddog YBGGC ar Weithgor Rheolir Tir		Niwtral
Canllaw Cynllunio Atodol	Dan drafodaeth mewn Amgylchedd Adeiledig	Cynhaliwyd ymgynghoriad gyda'r Awdurdodau Lleol Cynnig gan SNP		Niwtral
Tagfeydd traffig a Meysydd Parcio	I'w gadarnhau	Cynnig posibl gan Cadwyn		
Strategaeth Twristiaeth	Gweithredu'r cynllun gweithredu	Hydref 2016 Bathodyn AHNE, Cyfraniad Cyngor Sir y Fflint, Cynllun Twf Twristiaeth		Niwtral
Dosbarthu Gwybodaeth	Ffurio partneriaeth gyda Chanolfannau Croeso a Pharciau Gwledig ar gyfer Lledaenu Gwybodaeth i Gogledd Cymru a'r Gogledd Orllewin	Gwanwyn 2017 Cynllun wedi'i lunio, dosbarthu yn yr Haf		Niwtral
Gweithio gyda Busnesau	Ymchwilio i weithio gyda busnesau	Gwanwyn 2017 Datblygu ffolder ymweld Ewch i'r Awyr Agored		Niwtral

Prosiect	Manylion / Cyfeirnod Cynllun Rheoli Gweithredu	Amserlen	Cynnydd	Cost – negyddol neu + positif
Prosiectau Arbennig AHNE				
Safle Treftadaeth y Byd	Mynychu cyfarfodydd strategol, cydweithio pellach rhwng y ddau ddynodiad	Swyddogion ac Aelodau'n cefnogi, Grŵp Llywio ac Is-grwpiau Ail- drefniant posibl hydref 2016		Niwtral
Y Darluniadwy	Cais AHNE/WHS ar y cyd ar gyfer prosiect Cronfa Dreftadaeth y Loteri graddfa tirwedd	Hydref 2017 Cyllid dechrau wedi'i ddyrranu, penodwyd Swyddog Prosiect Cyllid pellach gan Cadwyn		+ positif
Cyfeillion CR a DV AHNE	Cefnogi'r grŵp pan fo angen o fewn yr adnoddau	Gwanwyn 2017 170 o aelodau a chyfres o ddigwyddiadau parhaus		Niwtral
Prosiect Addysg Newid yn yr Hinsawdd	I hyfforddi a chylwyno'r rhaglen	Gwanwyn 2017 2il rownd addysg wedi'i gomisiynu gyda Plas Derw		Niwtral
Prosiectau Celf	I gyflwyno Prosiectau celf AHNE ar draws yr AHNE	Gwanwyn 2017 Arddangosfeydd artistiaid lleol yn Oriol a Caban		Niwtral
Rheoli Safle	Prosiectau penodol i wella mwynhad ymwelwyr ac Ad-dalu	Gwanwyn 2017		+ positif
Sefydliadau Adran 85				
Tirweddau'r Dyfodol	Cefnogaeth swyddog i Brosiect Llywodraeth Cymru	Haf 2016 Wedi comisiynu Drafft		
Llinellau Rhwydwaith SP	Parhau i ymchwilio i bosibiliadau o dan y ddaeear	Gwanwyn 2017 5 prosiect dan ymchwiliad yn bennaf o fewn Safle Treftadaeth y Byd		Niwtral
Menter Gwella Tirwedd (Grid Cenedlaethol)	Cyflwyno Cais am 2 Brosiect	Hydref 2016 Datganiadau o Ddiddordeb a gyflwynwyd		Niwtral
Trefoli	Cael cytundeb gyda NEWTRA a Phrifyrdd ALI i barchu natur wledig yr AHNE	Gwanwyn 2016 Cyfarfod 1af NWMTRA ym mis Mehefin, Cyngor Sir Ddinbych a Cyngor Sir y Fflint ynghylch golau		-negyddol
Twristiaeth	Ymchwilio sut orau i integreiddio Brandiau Gogledd Ddwyrain Cymru a'r AHNE	Gwanwyn 2016 Gwahodd Swyddog AHNE i gyfarfod Swyddog Gogledd Ddwyrain Cymru		Croeso Cymru E4G Niwtral
Prosiect Cyllid Mynediad Llywodraeth Cymru	Nifer o brosiectau newydd wedi cael cyllid gan Llywodraeth Cymru	Gwanwyn 2016		

Mae tudalen hwn yn fwriadol wag